

INFORMACIÓN RELEVANTE MUERTES MATERNAS

Fuente: Dirección General de Epidemiología (DGE)

- La Razón de Mortalidad Materna (RMM) calculada es de 42.9 defunciones por cada 100 mil nacimientos estimados, representa un aumento de 1.7 puntos porcentuales respecto de lo registrado a la misma fecha del año pasado.
- Las principales causas de defunción son: Enfermedad del sistema respiratorio que complica el embarazo, el parto y el puerperio (20%), Enf. hipertensiva, edema y proteinuria en el embarazo, parto y puerperio (18.1%) y Hemorragia obstétrica (16.2%).
- Los estados que notifican mayor número de defunciones son: México (30), Chiapas (23), Veracruz (18), Michoacán (17) y Distrito Federal (16).

Información hasta la semana epidemiológica 14 del 2014

La razón de mortalidad materna calculada es de 42.9 defunciones por cada 100 mil nacimientos estimados, lo que representa un aumento de 1.7% respecto de lo registrado a la misma fecha del año pasado. (Tabla 1)

El grupo de edad con mayor RMM es el de 45-49 años. (Gráfica 1)

Las entidades con mayor número de defunciones son: MEX, CHIS, VER, MICH y D F. En conjunto suman 39.2 % de las defunciones registradas. (Tabla 3)

Las principales causas de defunción son:

- Enfermedad del sistema respiratorio que complica el embarazo, el parto y el puerperio (20%)
 - Enf. Hipertensiva, edema y proteinuria en el embarazo, parto y puerperio (18.1%)
 - Hemorragia obstétrica (16.2%)
 - Aborto (4.9%)
 - Sepsis y otras infecciones puerperales (4.9%)
- Sumados representan 64.2% de las defunciones. (Tabla 4)

Las Entidades que presentan una RMM mayor a la nacional son: DGO, GRO, CHIS, HGO, YUC, CHIH, MICH, SON, QRO, VER y TAMP. (Gráfica 2)

Situación actual

Tabla 1. Situación actual

Año	Cierre definitivo DGIS		A la semana DGIS		A la semana DGE	
	Defunciones	RMM	Defunciones	RMM	Defunciones	RMM
2006	1166	50.9	299	48.5	293	47.5
2007	1097	48.1	300	48.8	311	50.6
2008	1119	49.2	311	50.8	302	49.3
2009	1207	53.3	256	42.0	267	43.8
2010	992	44.1	277	45.7	290	47.8
2011	971	43.0	275	45.3	294	48.4
2012	960	42.3	266	43.5	283	46.3
2013	-	-	-	-	259	42.2
2014	-	-	-	-	265	42.9

¹/A partir de la semana 45 (2013) el denominador utilizado para el cálculo de la RMM, tiene como fuente el

Tabla 2. Avance

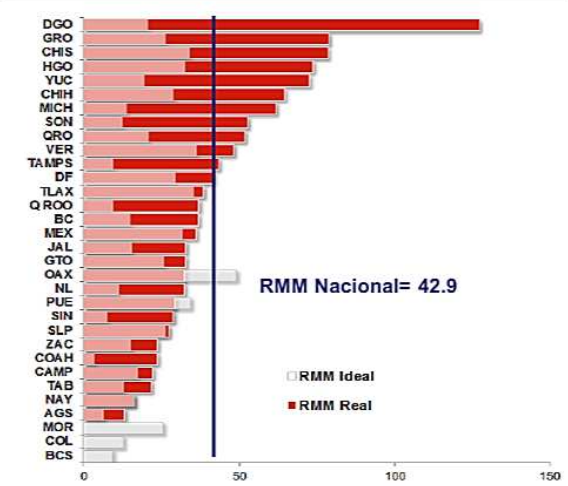
Al corte del mes de abril de 2013 ocurrieron 259 defunciones, en tanto que para el mismo corte de 2014 se registró la ocurrencia de 265 defunciones.

Lo descrito representa un incremento de 6 defunciones (2.3%) en el 2014 con respecto al 2013.

Tabla 3. Entidades con mayor número de defunciones por institución, 2014

Nombre de la Entidad	Secret. de Salud	IM SS Ord	IM SS Op	ISSSTE	Sin atención y Otras	Total	%
MEX	22	3	0	0	5	30	11
CHIS	10	5	1	0	7	23	9
VER	11	2	0	1	4	18	7
MICH	9	2	0	1	5	17	6
D F	11	3	0	0	2	16	6
GRO	7	0	0	0	8	15	6
JAL	3	2	0	0	9	14	5
DGO	5	4	0	1	3	13	5
CHIH	4	2	0	1	5	12	5
GTO	10	1	0	0	0	11	4
Otros	57	15	1	3	19	95	36
Extranjera	1	0	0	0	0	1	0
Total	150	39	2	7	67	265	100

Gráfica 2. Mortalidad Materna por entidad federativa 2014 y RMM Ideal para el cumplimiento de la Meta del Milenio 2015



Gráfica 1. Defunciones por grupo de edad México, 2014

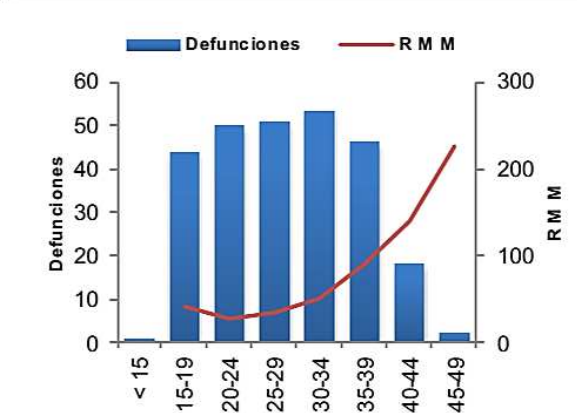


Tabla 4. Defunciones maternas y Razón de Muerte Materna por causa básica, 2014

Grupo ^	Total	RMM	%
Enfermedad del sistema respiratorio que complica el embarazo, el parto y el puerperio	53	8.6	20.0
Enf. Hipertensiva, edema y proteinuria en el embarazo, parto y puerperio	48	7.8	18.1
Hemorragia obstétrica	43	7.0	16.2
Aborto	13	2.1	4.9
Sepsis y otras infecciones puerperales	13	2.1	4.9
Embolia obstétrica	11	1.8	4.2
Otras complicaciones relacionadas con el embarazo y parto	5	0.8	1.9
Complicaciones venosas en el embarazo, parto y puerperio	2	0.3	0.8
Parto prolongado u obstruido, presentación anormal fetal	1	0.2	0.4
Causas maternas indirectas infecciosas	10	1.6	3.8
Causas maternas indirectas no infecciosas	63	10.2	23.8
Coriocarcinoma	1	0.2	0.4
M. Materna Tardía	1	0.2	0.4
Sin clasificar	1	0.2	0.4
Total general	265	42.9	100.0

Nayarit, en promedio, presenta 28 días de retraso en la notificación. (Gráfica 3)

Al comparar la RMM actual con el promedio de los siete años previos, los estados que reportan incremento son: Durango, Yucatán, Hidalgo, Sonora, Chiapas, Querétaro, Michoacán, Nuevo León, Tamaulipas y Chihuahua. (Tabla 5)

NOTAS ACLARATORIAS

Tabla 5 y gráfica 4.- La información que se compara es al cierre y al 31 de diciembre del 2012.

~RAMOS = Reproductive Age Mortality Survey. Incluye las causas básicas A41.9, G93.0-G93.9, I21.0-I22.9, I46.0-I51.9, I60.0-69.9, K72.0-K72.9, R57.0, R57.1, R57.9, R58.0 de la CIE-10; que pudieran ser clasificadas como muertes maternas al terminar la investigación realizada por DGIS.

El método RAMOS identifica la magnitud del subregistro y de la mala clasificación de muertes maternas mediante la revisión de todas las defunciones cuya causa pudiera generar la sospecha de una muerte materna; esta revisión se realiza de manera permanente a partir de los certificados de defunción independientemente del cierre del Sistema Estadístico Epidemiológico de Defunciones.

La Razón de Mortalidad Materna (RMM) se calcula por 100 mil nacimientos estimados.

*Las causas básicas son clasificadas por la DGAE, no son definitivas y están sujetas a rectificación.

*La oportunidad en la notificación se estima con el número de defunciones notificadas en las primeras 24 horas de ocurrida la defunción.

1/ Con base en los acuerdos establecidos en la segunda reunión ordinaria del Comité Técnico Especializado Sectorial en Salud, a partir de la semana 45 del 2013, el denominador para el cálculo de la RMM se basa en los registros y proyecciones del Subsistema de Información sobre Nacimientos (SINAC).

Fuentes:
1) SINAVE/DGE/Salud/Sistema de Notificación Inmediata de Muertes Maternas/Información al 7 de abril de ambos años.
2) DGIS/Salud/SINAC/Nacimientos 2011-2014.
3) DGIS/Salud/Bases y Estadísticas de Mortalidad Materna 2006-2012.

Gráfica 3. Promedio de retraso en la notificación por entidad federativa, 2014

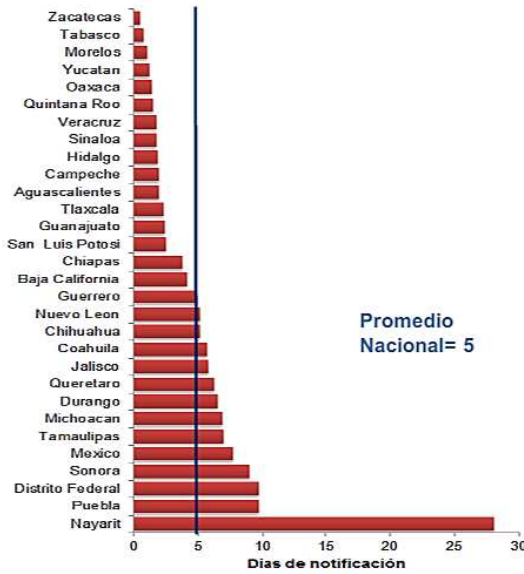


Tabla 5. Diferencia de la RMM 2014, con relación al promedio 2006-2013

Entidad	Incremento	Entidad	Reducción
Durango	76.8	Zacatecas	-15.4
Yucatán	32.2	Puebla	-17.2
Hidalgo	28.3	Tabasco	-20.7
Sonora	15.5	Aguascalientes	-21.6
Chiapas	15.3	Nayarit	-22.9
Querétaro	13.8	Colima	-25.3
Michoacán	13.4	Campeche	-28.2
Nuevo León	8.2	Oaxaca	-37.0
Tamaulipas	5.8	Baja California Sur	-40.3
Chihuahua	2.7	Morelos	-45.4

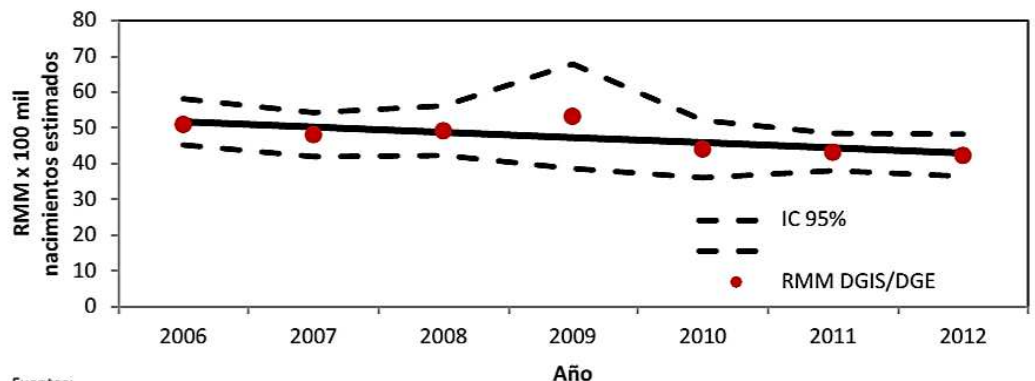
Tabla 6. Proporción de defunciones identificadas al aplicar método RAMOS, 2014

Nombre del estado	Defunciones por método RAMOS~	Defunciones totales	% RAMOS~
Aguascalientes	0	1	0.0
Baja California	0	6	0.0
Baja California S	0	0	0.0
Campeche	0	1	0.0
Coahuila	0	4	0.0
Colima	0	0	0.0
Chiapas	2	23	8.7
Chihuahua	1	12	8.3
Distrito Federal	4	16	25.0
Durango	3	13	23.1
Guanajuato	2	11	18.2
Guerrero	1	15	6.7
Hidalgo	0	11	0.0
Jalisco	2	14	14.3
México	2	30	6.7
Michoacán	2	17	11.8
Morelos	0	0	0.0
Nayarit	1	1	100.0
Nuevo León	1	7	14.3
Oaxaca	0	7	0.0
Puebla	0	10	0.0
Querétaro	2	6	33.3
Quintana Roo	0	3	0.0
San Luis Potosí	1	4	25.0
Sinaloa	0	4	0.0
Sonora	2	7	28.6
Tabasco	1	3	33.3
Tamaulipas	1	7	14.3
Tlaxcala	1	3	33.3
Veracruz	2	18	11.1
Yucatán	1	8	12.5
Zacatecas	0	2	0.0
Extranjera	0	1	0.0
Nacional	32	265	12.1

Tabla 7. Defunciones por institución a la misma semana, 2006-2014

Institución	Años									% de notificaciones por la misma institución en 2014	Notificación oportuna*		Identificadas por método RAMOS~	
	2006	2007	2008	2009	2010	2011	2012	2013	2014		2014	% oportunas	2014	%
SSA	122	159	156	145	148	140	127	128	150	99.3	115	76.7	12	8.0
IMSS-Ord	35	48	60	41	50	52	43	37	39	97.4	30	76.9	9	23.1
Privada	20	37	17	30	23	26	32	18	14	50.0	5	35.7	2	14.3
Otras	4	1	5	5	5	12	12	13	14	92.9	6	42.9	1	7.1
ISSSTE	3	4	3	4	6	6	7	4	7	14.3	7	100.0	0	0.0
IMSS-Op	7	11	11	5	6	3	1	1	2	0.0	1	50.0	0	0.0
PEMEX	0	0	1	0	0	1	0	0	0	-	0	-	0	-
SEDENA	1	1	0	0	0	0	0	0	0	-	0	-	0	-
SEMAR	1	0	0	1	1	0	0	0	0	-	0	-	0	-
Sin atención en institución	100	50	49	36	51	54	61	58	39	0.0	16	41.0	8	20.5
TOTAL	293	311	302	267	290	294	283	259	265	78.5	180	67.9	32	12.1

Gráfica 4. Razón de mortalidad materna por 100 mil nacimientos estimados (media, IC95%). México 2006-2012



Fuentes:
1) SINAVE/DGE/Salud/Sistema de Notificación Inmediata de MM 2012
2) DGIS/Salud/Bases de Mortalidad Materna 2006-2011