

INFORMACIÓN RELEVANTE MUERTES MATERNAS

FUENTE: DIRECCIÓN GENERAL DE EPIDEMIOLOGÍA (DGE)

- La Razón de Mortalidad Materna (RMM) calculada es de 42.7 defunciones por cada 100 mil nacimientos estimados, representa un aumento de 5 puntos porcentuales respecto de lo registrado a la misma fecha del año pasado.
- Las principales causas de defunción son: Enfermedad del sistema respiratorio que complica el embarazo, el parto y el puerperio (25.1%), Enf. hipertensiva, edema y proteinuria en el embarazo, parto y puerperio (18.4%) y Hemorragia obstétrica (15%).
- Los estados que notifican mayor número de defunciones son: México (25), Chiapas (15), Michoacán (14), Jalisco (13) y Guerrero (12).

Información hasta la semana epidemiológica 11 del 2014

La razón de mortalidad materna calculada es de 42.7 defunciones por cada 100 mil nacimientos estimados, lo que representa un aumento de 5% respecto de lo registrado a la misma fecha del año pasado. (Tabla 1)

El grupo de edad con mayor RMM es el de 40-44 años. (Gráfica 1)

Las entidades con mayor número de defunciones son: MEX, CHIS, MICH, JAL y GRO. En conjunto suman 38.2 % de las defunciones registradas. (Tabla 3)

Las principales causas de defunción son:

- Enfermedad del sistema respiratorio que complica el embarazo, el parto y el puerperio 25.1%)
 - Enf. Hipertensiva, edema y proteinuria en el embarazo, parto y puerperio 18.4%)
 - Hemorragia obstétrica (15%)
 - Sepsis y otras infecciones puerperales (4.3%)
 - Aborto (2.9%)
- Sumados representan 65.7% de las defunciones. (Tabla 4)

Las Entidades que presentan una RMM mayor a la nacional son: DGO, YUC, GRO, HGO, CHIH, CHIS, MICH, TLAX, SON y QRO. (Gráfica 2)

Situación actual

Tabla 1. Situación actual

Año	Cierre definitivo DGIS		A la semana DGIS		A la semana DGE	
	Defunciones	RMM	Defunciones	RMM	Defunciones	RMM
2006	1166	50.9	223	46.0	225	46.4
2007	1097	48.1	238	49.3	241	49.9
2008	1119	49.2	247	51.4	244	50.7
2009	1207	53.3	194	40.5	201	41.9
2010	992	44.1	226	47.4	237	49.8
2011	971	43.0	212	44.4	227	47.6
2012	960	42.3	207	43.1	222	46.2
2013	-	-	-	-	196	40.6
2014	-	-	-	-	207	42.7

¹/A partir de la semana 45 (2013) el denominador utilizado para el cálculo de la RMM, tiene como fuente el SINAC.

Tabla 2. Avance

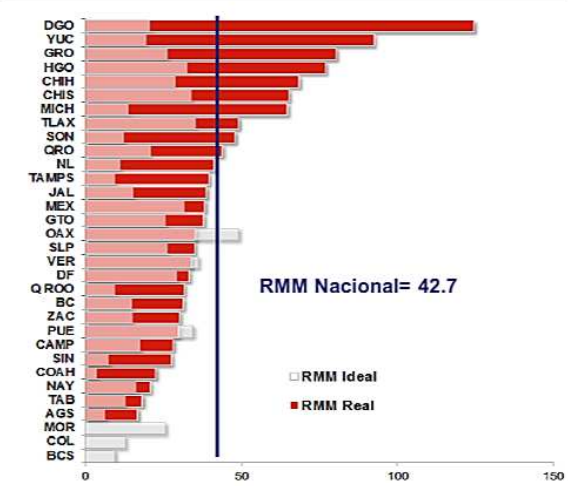
Al corte del mes de marzo de 2013 ocurrieron 153 defunciones, en tanto que para el mismo corte de 2014 se registró la ocurrencia de 164 defunciones.

Lo descrito representa un incremento de 11 defunciones (7.2%) en el 2014 con respecto al 2013.

Tabla 3. Entidades con mayor número de defunciones por institución, 2014

Nombre de la Entidad	Secret. de Salud	IMSS Ord	IMSS Op	ISSSTE	Sin atención y Otras	Total	%
MEX	18	2	0	0	5	25	12
CHIS	5	4	1	0	5	15	7
MICH	8	1	0	1	4	14	7
JAL	3	2	0	0	8	13	6
GRO	6	0	0	0	6	12	6
CHIH	3	1	0	1	5	10	5
DF	6	3	0	0	1	10	5
DGO	5	1	0	1	3	10	5
GTO	9	1	0	0	0	10	5
VER	6	1	0	1	2	10	5
Otros	50	10	1	3	14	78	38
Extranjera	0	0	0	0	0	0	0
Total	119	26	2	7	53	207	100

Gráfica 2. Mortalidad Materna por entidad federativa 2014 y RMM Ideal para el cumplimiento de la Meta del Milenio 2015



Gráfica 1. Defunciones por grupo de edad México, 2014

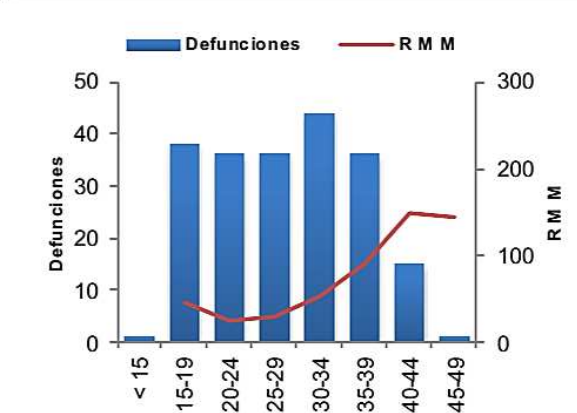


Tabla 4. Defunciones maternas y Razón de Muerte Materna por causa básica, 2014

Grupo ^	Total	RMM	%
Enfermedad del sistema respiratorio que complica el embarazo, el parto y el puerperio	52	10.7	25.1
Enf. Hipertensiva, edema y proteinuria en el embarazo, parto y puerperio	38	7.8	18.4
Hemorragia obstétrica	31	6.4	15.0
Sepsis y otras infecciones puerperales	9	1.9	4.3
Aborto	6	1.2	2.9
Embolia obstétrica	6	1.2	2.9
Otras complicaciones relacionadas con el embarazo	3	0.6	1.4
Complicaciones venosas en el embarazo, parto y puerperio	2	0.4	1.0
Otras complicaciones relacionadas con el parto	1	0.2	0.5
Parto prolongado u obstruido, presentación anormal fetal	1	0.2	0.5
Trastornos Mentales y Enfermedades del Sistema Nervioso que Complican el Embarazo el parto y el Puerperio	1	0.2	0.5
M. Materna Tardía	1	0.2	0.5
Causas maternas indirectas infecciosas	6	1.2	2.9
Causas maternas indirectas no infecciosas	47	9.7	22.7
Sin clasificar	3	0.6	1.4
Total general	207	42.7	100.0

Distrito Federal, en promedio, presenta 9 días de retraso en la notificación. (Gráfica 3)

Al comparar la RMM actual con el promedio de los siete años previos, los estados que reportan incremento son: Durango, Yucatán, Hidalgo, Nuevo León, Michoacán, Sonora, Tlaxcala, Chihuahua, Querétaro y Jalisco. (Tabla 5)

NOTAS ACLARATORIAS

Tabla 5 y gráfica 4.- La información que se compara es al cierre y al 31 de diciembre del 2012.

~RAMOS = Reproductive Age Mortality Survey. Incluye las causas básicas A41.9, G93.0-G93.9, I21.0-I22.9, I46.0-I51.9, I60.0-69.9, K72.0-K72.9, R57.0, R57.1, R57.9, R58.0 de la CIE-10; que pudieran ser clasificadas como muertes maternas al terminar la investigación realizada por DGIS.

El método RAMOS identifica la magnitud del subregistro y de la mala clasificación de muertes maternas mediante la revisión de todas las defunciones cuya causa pudiera generar la sospecha de una muerte materna; esta revisión se realiza de manera permanente a partir de los certificados de defunción independientemente del cierre del Sistema Estadístico Epidemiológico de Defunciones.

La Razón de Mortalidad Materna (RMM) se calcula por 100 mil nacimientos estimados.

*Las causas básicas son clasificadas por la DGAE, no son definitivas y están sujetas a rectificación.

*La oportunidad en la notificación se estima con el número de defunciones notificadas en las primeras 24 horas de ocurrida la defunción.

1/ Con base en los acuerdos establecidos en la segunda reunión ordinaria del Comité Técnico Especializado Sectorial en Salud, a partir de la semana 45 del 2013, el denominador para el cálculo de la RMM se basa en los registros y proyecciones del Subsistema de Información sobre Nacimientos (SINAC).

Fuentes:
1) SINAVE/DGE/Salud/Sistema de Muertes Maternas/Información al 17 de marzo de ambos años.
2) DGIS/Salud/SINAC/Nacimientos 2011-2014.
3) DGIS/Salud/Bases y Estadísticas de Mortalidad Materna 2006-2012.

Gráfica 3. Promedio de retraso en la notificación por entidad federativa, 2014

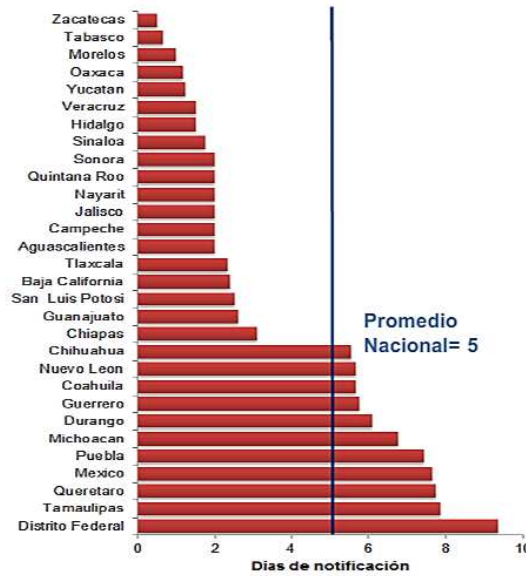


Tabla 6. Proporción de defunciones identificadas al aplicar método RAMOS, 2014

Nombre del estado	Defunciones por método RAMOS~	Defunciones totales	% RAMOS~
Aguascalientes	0	1	0.0
Baja California	0	4	0.0
Baja California S	0	0	0.0
Coahuila	0	1	0.0
Colima	0	0	0.0
Chiapas	0	15	0.0
Chihuahua	0	10	0.0
Distrito Federal	1	10	10.0
Durango	1	10	10.0
Guanajuato	2	10	20.0
Guerrero	1	12	8.3
Hidalgo	0	9	0.0
Jalisco	1	13	7.7
México	1	25	4.0
Michoacán	0	14	0.0
Morelos	0	0	0.0
Nayarit	1	1	100.0
Nuevo León	1	7	14.3
Oaxaca	0	6	0.0
Puebla	0	8	0.0
Querétaro	1	4	25.0
Quintana Roo	0	2	0.0
San Luis Potosí	1	4	25.0
Sinaloa	0	3	0.0
Sonora	0	5	0.0
Tabasco	1	2	50.0
Tamaulipas	1	5	20.0
Tlaxcala	1	3	33.3
Veracruz	2	10	20.0
Yucatán	1	8	12.5
Zacatecas	0	2	0.0
Extranjera	0	0	0.0
Nacional	17	207	8.2

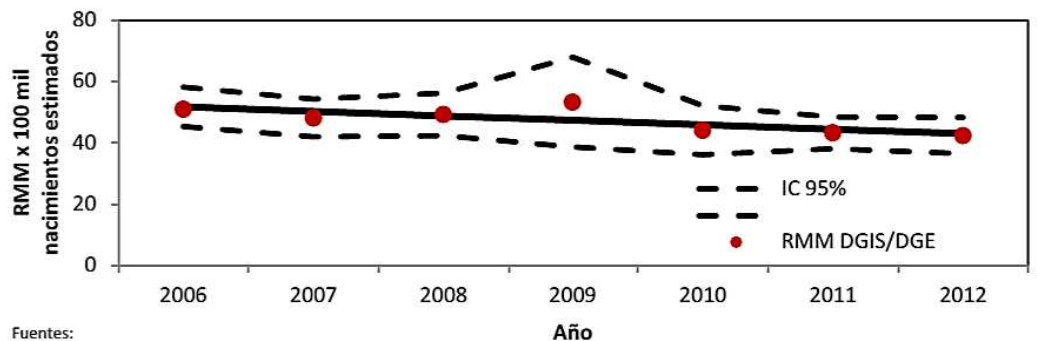
Tabla 5. Diferencia de la RMM 2014, con relación al promedio 2006-2013

Entidad	Incremento	Entidad	Reducción
Durango	74.1	Aguascalientes	-18.0
Yucatán	52.0	Nayarit	-18.5
Hidalgo	31.4	Quintana Roo	-20.0
Nuevo León	17.0	Campeche	-22.2
Michoacán	16.4	Tabasco	-24.0
Sonora	10.7	Veracruz	-24.4
Tlaxcala	7.3	Colima	-25.3
Chihuahua	6.6	Oaxaca	-34.1
Querétaro	5.9	Baja California Sur	-40.3
Jalisco	4.6	Morelos	-45.4

Tabla 7. Defunciones por institución a la misma semana, 2006-2014

Institución	Años									% de notificaciones por la misma institución en 2014	Notificación oportuna*		Identificadas por método RAMOS~	
	2006	2007	2008	2009	2010	2011	2012	2013	2014		2014	% oportunas	2014	%
SSA	86	124	123	110	121	110	103	93	119	100.0	91	76.5	8	6.7
IMSS-Ord	25	39	49	33	43	37	32	31	26	96.2	21	80.8	4	15.4
Privada	14	27	13	24	16	19	27	15	11	63.6	5	45.5	1	9.1
Otras	4	0	5	5	4	8	7	11	13	92.3	6	46.2	0	0.0
ISSSTE	2	3	2	2	4	4	6	4	7	14.3	7	100.0	0	0.0
IMSS-Op	2	10	8	2	6	3	1	1	2	0.0	1	50.0	0	0.0
PEMEX	0	0	1	0	0	1	0	0	0	-	0	-	0	-
SEDENA	1	0	0	0	0	0	0	0	0	-	0	-	0	-
SEMAR	1	0	0	1	1	0	0	0	0	-	0	-	0	-
Sin atención en institución	90	38	43	24	42	45	46	41	29	0.0	12	41.4	4	13.8
TOTAL	225	241	244	201	237	227	222	196	207	78.7	143	69.1	17	8.2

Gráfica 4. Razón de mortalidad materna por 100 mil nacimientos estimados (media, IC95%). México 2006-2012



Fuentes:
1) SINAVE/DGE/Salud/Sistema de Notificación Inmediata de MM 2012