

INFORMACIÓN RELEVANTE MUERTES MATERNAS

Fuente: Dirección General de Epidemiología (DGE)

- La Razón de Mortalidad Materna (RMM) calculada es de 38.6 defunciones por cada 100 mil nacimientos estimados, representa una reducción de 10 puntos porcentuales respecto de lo registrado a la misma fecha del año pasado.
- Las principales causas de defunción son: Enfermedad hipertensiva del embarazo, edema y proteinuria (17.6%), Otras complicaciones relacionadas principalmente con el embarazo, parto y puerperio (8.8%) así como Aborto (5.9%).
- Los estados que notifican mayor número de defunciones son: Estado de Hidalgo (4), Chiapas, Jalisco, Veracruz y Yucatán (3).

Información hasta la semana epidemiológica 2 del 2014

La razón de mortalidad materna calculada es de 38.6 defunciones por cada 100 mil nacimientos estimados, lo que representa una reducción de -10% respecto de lo registrado a la misma fecha del año pasado. (Tabla 1)

El grupo de edad con mayor RMM es el de 45-49 años. (Gráfica 1)

Las entidades con mayor número de defunciones son: HGO, CHIS, JAL, VER y YUC. En conjunto suman 47.1 % de las defunciones registradas. (Tabla 3)

Las principales causas de defunción son:

- Enf. Hipertensiva del embarazo, edema y proteinuria (17.6%)
 - Otras complicaciones relacionadas principalmente con el embarazo, parto y puerperio (8.8%)
 - Aborto (excepto embarazo ectópico y molar) (5.9%)
 - Embolia obstétrica (5.9%)
 - Sepsis y otras infecciones puerperales (5.9%)
- Sumados representan 44.1% de las defunciones. (Tabla 4)

Las Entidades que presentan una RMM mayor a la nacional son: YUC, HGO, TLAX, Q ROO, CHIH, GRO, CHIS, OAX, NL, VER, SIN, TAB, JAL, TAMPS y COAH. (Gráfica 2)

Situación actual

Tabla 1. Situación actual

Año	Cierre definitivo DGIS		A la semana DGIS		A la semana DGE	
	Defunciones	RMM	Defunciones	RMM	Defunciones	RMM
2006	1166	50.9	31	35.2	37	42.0
2007	1097	48.1	46	52.4	38	43.3
2008	1119	49.2	52	59.5	46	52.6
2009	1207	53.3	51	58.5	41	47.0
2010	992	44.1	48	55.4	48	55.4
2011	971	43.0	31	35.7	27	31.1
2012	960	42.3	31	35.5	27	30.9
2013	-	-	-	-	37	42.2
2014	-	-	-	-	34	38.6

1/A partir de la semana 45 (2013) el denominador utilizado para el cálculo de la RMM, tiene como fuente el SINAC.

Tabla 2. Avance

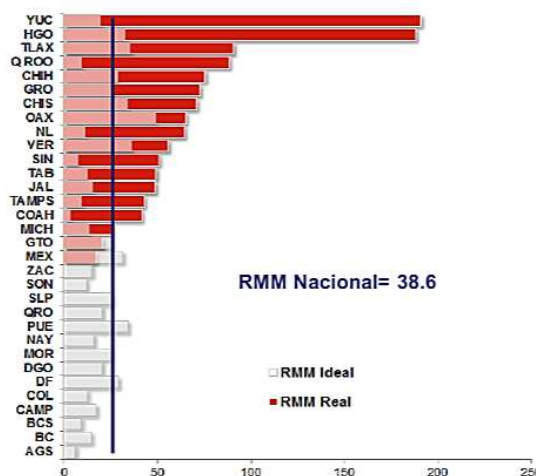
Al corte del mes de diciembre de 2013 ocurrieron 5 defunciones, en tanto que para el mismo corte de 2014 se registró la ocurrencia de 6 defunciones.

Lo descrito representa un incremento de 1 defunción (20%) en el 2014 con respecto al 2013.

Tabla 3. Entidades con mayor número de defunciones por institución, 2013

Nombre de la Entidad	Secret. de Salud	IMSS Ord	IMSS Op	ISSSTE	Sin atención y Otras	Total	%
HGO	2	1	0	0	1	4	12
CHIS	1	1	0	0	1	3	9
JAL	0	0	0	0	3	3	9
VER	1	1	0	1	0	3	9
YUC	3	0	0	0	0	3	9
CHIH	0	0	0	0	2	2	6
GRO	2	0	0	0	0	2	6
MEX	1	0	0	0	1	2	6
NL	1	0	0	0	1	2	6
OAX	2	0	0	0	0	2	6
Otros	7	1	0	0	0	8	24
Extranjera	0	0	0	0	0	0	0
Total	20	4	0	1	9	34	100

Gráfica 2. Mortalidad Materna por entidad federativa 2013 y RMM Ideal para el cumplimiento de la Meta del Milenio 2015



Gráfica 1. Defunciones por grupo de edad México, 2013

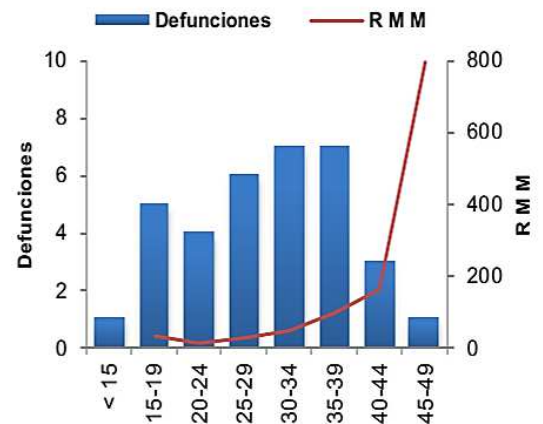


Tabla 4. Defunciones maternas y Razón de Muerte Materna por causa básica, 2013

Grupo ^a	Total	RMM	%
Enf. Hipertensiva del embarazo, edema y proteinuria	6	6.8	17.6
Otras complicaciones relacionadas principalmente con el embarazo, parto y puerperio	3	3.4	8.8
Aborto (excepto embarazo ectópico y molar)	2	2.3	5.9
Embolia obstétrica	2	2.3	5.9
Sepsis y otras infecciones puerperales	2	2.3	5.9
Hemorragia Obstétrica	1	1.1	2.9
Causas obstétricas indirectas con complicaciones no infecciosas	10	11.4	29.4
Causas obstétricas indirectas infecciosas	2	2.3	5.9
Sin clasificación	6	6.8	17.6
Total general	34	38.6	100.0

México, en promedio, presenta 6 días de retraso en la notificación. (Gráfica 3)

Al comparar la RMM actual con el promedio de los siete años previos, los estados que reportan incremento son: Campeche, Sonora, Yucatán, Baja California, Chihuahua y Morelos. (Tabla 5)

Gráfica 3. Promedio de retraso en la notificación por entidad federativa, 2013

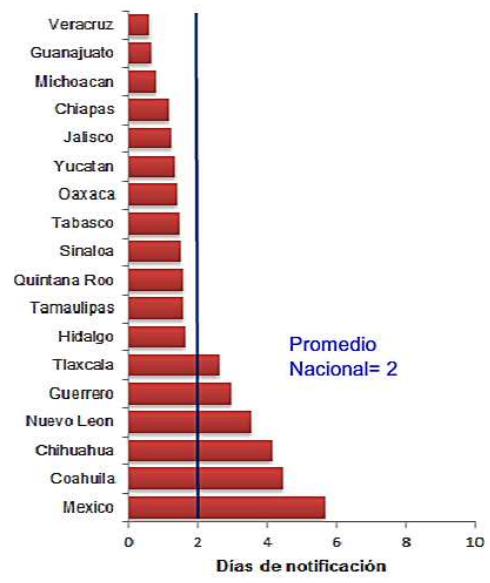


Tabla 6. Proporción de defunciones identificadas al aplicar método RAMOS, 2013

Nombre del estado	Defunciones por método RAMOS-	Defunciones totales	% RAMOS-
Aguascalientes	0	0	0.0
Baja California	0	0	0.0
Baja California Su	0	0	0.0
Campeche	0	0	0.0
Coahuila	0	1	0.0
Colima	0	0	0.0
Chiapas	0	3	0.0
Chihuahua	0	2	0.0
Distrito Federal	0	0	0.0
Durango	0	0	0.0
Guanajuato	0	1	0.0
Guerrero	0	2	0.0
Hidalgo	0	4	0.0
Jalisco	0	3	0.0
México	0	2	0.0
Michoacán	0	1	0.0
Morelos	0	0	0.0
Nayarit	0	0	0.0
Nuevo León	0	2	0.0
Oaxaca	0	2	0.0
Puebla	0	0	0.0
Querétaro	0	0	0.0
Quintana Roo	0	1	0.0
San Luis Potosí	0	0	0.0
Sinaloa	0	1	0.0
Sonora	0	0	0.0
Tabasco	0	1	0.0
Tamaulipas	0	1	0.0
Tlaxcala	1	1	100.0
Veracruz	2	3	66.7
Yucatán	0	3	0.0
Zacatecas	0	0	0.0
Extranjera	0	0	0.0
Nacional	3	34	8.8

NOTAS ACLARATORIAS

Tabla 3.- El grupo de Hemorragia obstétrica incluye: Desprendimiento prematuro de placenta, hemorragia postparto, placenta previa y ruptura uterina; el grupo Otras complicaciones incluye las relacionadas con el embarazo, parto y puerperio en una sola causa.

Tabla 5 y gráfica 4.- La información que se compara es al cierre y al 31 de diciembre del 2012.

~RAMOS = Reproductive Age Mortality Survey. Incluye las causas básicas A41.9, G93.0-G93.9, I21.0-I22.9, I46.0-I51.9, I60.0-69.9, K72.0-K72.9, R57.0, R57.1, R57.9, R58.0 de la CIE-10; que pudieran ser clasificadas como muertes maternas al terminar la investigación realizada por DGIS.

El método RAMOS identifica la magnitud del subregistro y de la mala clasificación de muertes maternas mediante la revisión de todas las defunciones cuya causa pudiera generar la sospecha de una muerte materna; esta revisión se realiza de manera permanente a partir de los certificados de defunción independientemente del cierre del Sistema Estadístico Epidemiológico de Defunciones.

La Razón de Mortalidad Materna (RMM) se calcula por 100 mil nacimientos estimados.

*Las causas básicas son clasificadas por la DGAE, no son definitivas y están sujetas a rectificación.

*La oportunidad en la notificación se estima con el número de defunciones notificadas en las primeras 24 horas de ocurrida la defunción.

1/ Con base en los acuerdos establecidos en la segunda reunión ordinaria del Comité Técnico Especializado Sectorial en Salud, a partir de la semana 45 del 2013, el denominador para el cálculo de la RMM se basa en los registros y proyecciones del Subsistema de Información sobre Nacimientos (SINAC).

Fuentes:
1) SINAVE/DGE/Salud/Sistema de Muertes Maternas/Información al 13 de enero de ambos años
2) Población de nacimientos 2010-2013, SINAC/DGIS
3) Población de nacimientos estimados 2014, SINAC
4) DGIS/Salud/Bases y estadísticas de mortalidad

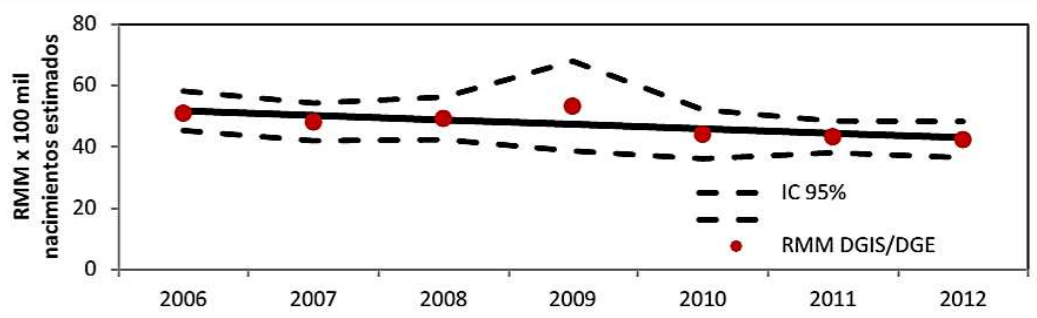
Tabla 5. Diferencia de la RMM 2013, con relación al promedio 2006-2012

Entidad	Incremento	Entidad	Reducción
Campeche	12.7	Baja California Sur	-10.2
Sonora	12.5	México	-10.3
Yucatán	11.6	Nayarit	-10.8
Baja California	7.0	Jalisco	-10.9
Chihuahua	1.1	Tabasco	-11.4
Morelos	0.9	Tlaxcala	-11.6
		San Luis Potosí	-12.6
		Puebla	-15.3
		Oaxaca	-17.5
		Guerrero	-22.6

Tabla 7. Defunciones por institución a la misma semana, 2006-2013

Institución	Años									% de notificaciones por la misma institución en 2014	Notificación oportuna*		Identificadas por método RAMOS~	
	2006	2007	2008	2009	2010	2011	2012	2013	2014		2014	% oportunas	2014	%
SSA	13	19	21	19	24	10	14	19	20	20.0	14	70.0	2	10.0
IMSS-Ord	6	6	13	10	9	3	4	5	4	25.0	4	100.0	1	25.0
Privada	1	6	2	4	4	3	5	4	0	-	0	-	0	-
Otras	1	0	0	0	1	0	0	2	4	0.0	3	75.0	0	0.0
ISSSTE	1	0	1	0	0	1	0	0	1	0.0	1	100.0	0	0.0
IMSS-Op	0	1	2	1	1	1	0	0	0	-	0	-	0	-
PEMEX	0	0	0	0	0	0	0	0	0	-	0	-	0	-
SEDENA	1	0	0	0	0	0	0	0	0	-	0	-	0	-
SEMAR	0	0	0	0	0	0	0	0	0	-	0	-	0	-
Sin atención en institución	14	6	7	7	9	9	4	7	5	0.0	3	60.0	0	0.0
TOTAL	37	38	46	41	48	27	27	37	34	73.5	25	73.5	3	8.8

Gráfica 4. Razón de mortalidad materna por 100 mil nacimientos estimados (media, IC95%). México 2006-2012



Fuentes:
1) SINAVE/DGE/Salud/Sistema de Notificación Inmediata de MM 2012