

INFORMACIÓN RELEVANTE: ENFERMEDADES DIARREICAS AGUDAS.

FUENTE: DIRECCIÓN GENERAL DE EPIDEMIOLOGÍA (DGE)

- Las entidades federativas con mayor incidencia* de EDA en menores de cinco años durante la semana epidemiológica 29 son: Aguascalientes (4.5) y Campeche (4.2).
- Precedidas por Yucatán (3.8), Durango (3.7), Colima (3.5), Oaxaca (3.4), Zacatecas (3.2) y Nayarit (3.1).
- En el canal endémico nacional de la semana epidemiológica 29, se observa que los casos de EDA se encuentran en la zona de Éxito.
- En 10 de las 32 entidades federativas (31.3%) se ha incrementado la incidencia, con respecto a la semana anterior; y 6 entidades muestran más del 5% de incremento con respecto al promedio de las últimas 5 semanas.
- En la semana epidemiológica 29, 10 entidades federativas presentaron un incremento en el número de casos de EDA con respecto a la semana anterior, siendo las 8 principales: Baja California (25%), Puebla (16.7%), San Luis Potosí (15%), Hidalgo (13.3%), Nayarit (10.7%), Jalisco (10.5%), Guanajuato (5.3%) y Guerrero (4%).

Información hasta la semana epidemiológica 29 del 2016

Tabla 1. Comparativo de incidencia* de Enfermedad Diarreica Aguda (EDA) en menores de cinco años desde la semana 25 hasta la semana 29, por entidad federativa, México 2016.

Entidad	Semana Epidemiológica					Entidad	Semana Epidemiológica				
	25	26	27	28	29		25	26	27	28	29
Aguascalientes	4.0	4.2	4.2	4.9	4.5	Morelos	2.7	2.8	3.1	2.8	2.8
Baja California	1.8	1.7	1.5	1.2	1.5	Nayarit	2.5	2.7	2.7	2.8	3.1
Baja California Sur	2.5	2.2	2.5	3.1	2.6	Nuevo León	2.0	1.8	1.9	1.9	1.9
Campeche	2.6	3.6	4.2	4.2	4.2	Oaxaca	3.7	4.3	4.2	3.6	3.4
Coahuila	2.6	2.5	2.7	2.4	2.4	Puebla	1.5	1.5	1.5	1.2	1.4
Colima	3.7	3.6	3.9	3.8	3.5	Querétaro	2.7	2.3	2.2	2.0	2.0
Chiapas	2.9	2.8	3.0	2.7	2.8	Quintana Roo	1.5	1.6	1.7	1.9	1.6
Chihuahua	2.1	2.1	2.0	2.2	2.2	San Luis Potosí	2.1	2.3	2.4	2.0	2.3
Distrito Federal	1.6	1.3	1.5	1.3	1.3	Sinaloa	2.2	1.8	1.9	1.9	1.8
Durango	3.9	2.8	3.8	3.6	3.7	Sonora	3.4	2.6	2.7	2.9	2.8
Guanajuato	2.1	2.0	2.1	1.9	2.0	Tabasco	2.1	1.9	2.4	2.1	1.9
Guerrero	2.5	2.0	2.4	2.5	2.6	Tamaulipas	1.8	2.0	1.7	1.9	1.6
Hidalgo	1.8	1.9	1.9	1.5	1.7	Tlaxcala	2.5	2.0	2.0	2.0	2.0
Jalisco	1.5	1.6	1.8	1.9	2.1	Veracruz	1.4	1.6	1.4	1.6	1.6
México	1.8	1.8	1.8	1.8	1.5	Yucatán	3.0	3.8	4.2	4.5	3.8
Michoacán	2.1	1.8	2.3	2.3	2.3	Zacatecas	3.9	3.4	3.8	4.0	3.2
						Nacional	2.2	2.1	2.2	2.1	2.1

Información relevante

Tabla 1:

En la semana epidemiológica 29, 10 entidades federativas presentaron un incremento en el número de casos de EDA con respecto a la semana anterior, siendo las 8 principales:

Baja California	(25.0 %)
Puebla	(16.7 %)
San Luis Potosí	(15.0 %)
Hidalgo	(13.3 %)
Nayarit	(10.7 %)
Jalisco	(10.5 %)
Guanajuato	(5.3 %)
Guerrero	(4.0 %)

Figura 1:

Las entidades federativas con mayor incidencia* de EDA en menores de cinco años durante la semana epidemiológica 29 son:

Aguascalientes	(4.5)
Campeche	(4.2)

Precedidas por Yucatán (3.8), Durango (3.7), Colima (3.5), Oaxaca (3.4), Zacatecas (3.2) y Nayarit (3.1).

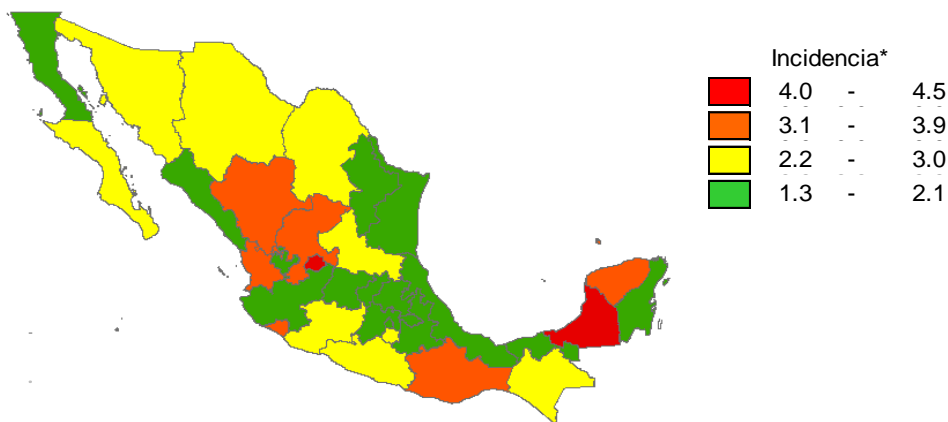
En 10 de las 32 entidades federativas (31.3%) se ha incrementado la incidencia, con respecto a la semana anterior; y 6 entidades muestran más del 5% de incremento con respecto al promedio de las últimas 5 semanas.

Gáfica 1:

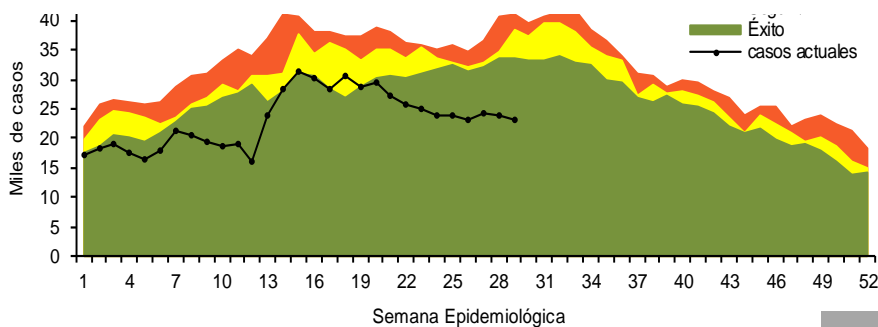
En el canal endémico nacional de la semana epidemiológica 29, se observa que los casos de EDA se encuentran en la zona de Éxito.

*Incidencia semanal por mil menores de 5 años.

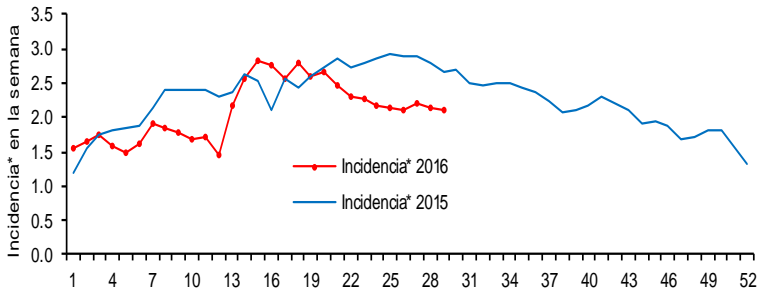
Figura 1. Incidencia* de EDA en menores de cinco años durante la semana epidemiológica 29, México, 2016.



Gráfica 1. Casos notificados de EDA, México 2011 - 2016.



Gráfica 2. Comparativo de incidencia* de EDA en menores de cinco años por semana epidemiológica, México, 2015 - 2016.



Información relevante

Gráfica 2:
Hasta la semana 29 del 2016 se registraron 672,587 casos, lo que representa un decremento del 12.4% en el reporte de casos de EDA en menores de cinco años de edad con respecto al mismo período del año anterior.

Gráfica 3:

A nivel nacional, en la semana 29 se notificaron 2 casos nuevos de EDA por cada 1,000 menores de 5 años.

Acciones realizadas y datos proporcionados por el CENAPRECE, 2016.

175,064	visitas casa a casa.
42,130	casos de diarrea estudiados.
454,368	sobres de VSO entregados.

La proporción de casos de EDA en menores de un año es de un 25%.

La razón de tasas de incidencia hombre-mujer es de 1.05%.

De las ocho patologías incluidas en el grupo de EDA, predominan las ocasionadas por otros organismos y las mal definidas con el (0.2%) de los casos notificados, seguido de las amebiasis (4.1%).

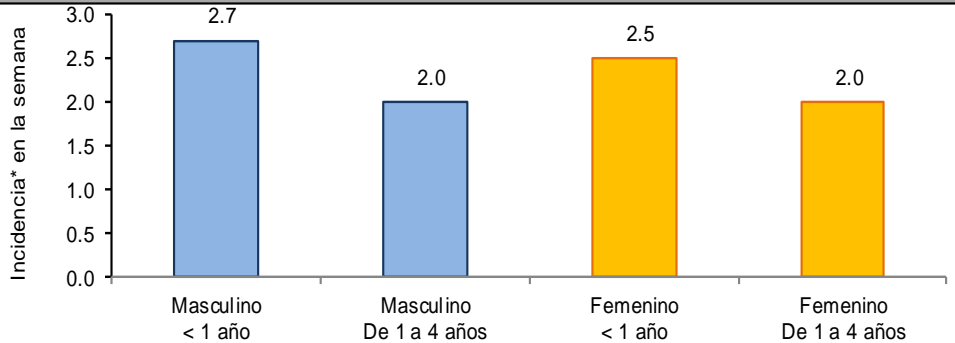
Para la estimación de las EDA se tomaron las notificaciones de Amebiasis intestinal, Shigelosis, Fiebre tifoidea, Giardiasis, Infecciones intestinales por otros organismos y las mal definidas, Intoxicación alimentaria, Paratifoidea y otras salmonelosis y Otras infecciones intestinales debidas a protozoarios.

*Incidencia semanal por mil menores de 5 años.

Fuente: SINAVE / DGE / SALUD.

Sistema de Notificación Semanal de casos Nuevos, acceso 03 de Agosto de 2016.

Gráfica 3: Incidencia por grupo de edad y sexo de EDA en menores de cinco años en México



Noticias relevantes

<http://www.elsiglodedurango.com.mx/noticia/676020.sin-crecer-enfermedades-diarreicas-pese-a-calor.html>

Sin crecer enfermedades diarreicas pese a calor

Con base al corte de la semana epidemiológica número 26, se atendieron mil 865 pacientes con infecciones agudas, siendo los niños entre los 12 meses y cuatro años los más afectados, seguidos por los adultos en edad productiva. Esteban Montoya Zamora, encargado de los Servicios de Salud explicó que la incidencia de las alteraciones del aparato digestivo en un individuo, generalmente tienen como origen la ingesta de alimentos o agua contaminados que llegan a lo que se consume por fallas en los procesos de higiene, tanto en las personas encargadas de la elaboración o bien por enseres de cocina o lugares insalubres, cuyo resultado y consecuencia patológica es una alteración del buen estado de salud del individuo.

Razón por la que los Servicios de Salud recomiendan la vigilancia del tipo de lugares externos al hogar en los que se consumen alimentos o evitar la comida de puestos ambulantes, y extremar las medidas de higiene tanto para la preparación como la ingesta de alimentos. Además, es importante considerar la técnica correcta de lavado de manos que consiste en el uso de jabón, de preferencia líquido o jabón de pasta en trozos pequeños, tallar enérgicamente las palmas, el dorso y entre los dedos, lavar por los menos 20 segundos sin olvidar la muñeca; enjuagar completamente, secar con papel desechable o bien, con una toalla limpia y cerrar la llave del agua, finalmente, abrir la puerta del baño con el mismo papel y tirarlo en el bote de la basura.

Elementos de comunicación a la comunidad

- Las entidades federativas con mayor incidencia* de EDA en menores de cinco años durante la semana epidemiológica 29 son: Aguascalientes(4.5) y Campeche(4.2).
- Precedidas por Yucatán (3.8), Durango (3.7), Colima (3.5), Oaxaca (3.4), Zacatecas (3.2) y Nayarit (3.1).
- En el canal endémico nacional de la semana epidemiológica 29, se observa que los casos de EDA se encuentran en la zona de Éxito.
- En 10 de las 32 entidades federativas (31.3%) se ha incrementado la incidencia, con respecto a la semana anterior ; y 6 entidades muestran más del 5% de incremento con respecto al promedio de las últimas 5 semanas.
- En la semana epidemiológica 29, 10 entidades federativas presentaron un incremento en el número de casos de EDA con respecto a la semana anterior, siendo las 8 principales: Baja California (25%), Puebla (16.7%), San Luis Potosí (15%), Hidalgo (13.3%), Nayarit (10.7%), Jalisco (10.5%), Guanajuato (5.3%) y Guerrero (4%).