

## INFORMACIÓN RELEVANTE: ENFERMEDADES DIARREICAS AGUDAS.

FUENTE: DIRECCIÓN GENERAL DE EPIDEMIOLOGÍA (DGE)

- Las entidades federativas con mayor incidencia\* de EDA en menores de cinco años durante la semana epidemiológica 28 son: Aguascalientes(4.9) y Yucatán(4.5).
- Precedidas por Campeche (4.1), Zacatecas (4), Colima (3.8), Durango
- En el canal endémico nacional de la semana epidemiológica 28, se observa que los casos de EDA se encuentran en la zona de Éxito.
- En 12 de las 32 entidades federativas (37.5%) se ha incrementado la incidencia, con respecto a la semana anterior ; y 10 entidades muestran más del 5% de incremento con respecto al promedio de las últimas 5 semanas.
- En la semana epidemiológica 28 , 12 entidades federativas presentaron un incremento en el número de casos de EDA con respecto a la semana anterior, siendo las 8 principales: Baja California Sur (24%), Veracruz (14.3%), Quintana Roo (11.8%), Tamaulipas (11.8%), Chihuahua (10%), Yucatán (7.1%), Jalisco (5.6%) y Zacatecas (5.3%).

**Información hasta la semana epidemiológica 28 del 2016**

Tabla 1. Comparativo de incidencia\* de Enfermedad Diarreica Aguda (EDA) en menores de cinco años desde la semana 24 hasta la semana 28, por entidad federativa, México 2016.

Entidad	Semana Epidemiológica					Entidad	Semana Epidemiológica				
	24	25	26	27	28		24	25	26	27	28
Aguascalientes	4.5	4.0	4.2	4.7	4.9	Morelos	2.5	2.7	2.8	3.1	2.8
Baja California	1.6	1.8	1.7	1.5	1.2	Nayarit	2.9	2.5	2.7	2.7	2.8
Baja California Sur	2.5	2.5	2.2	2.5	3.1	Nuevo León	2.2	2.0	1.8	1.9	1.9
Campeche	2.9	2.6	3.6	4.2	4.1	Oaxaca	3.0	3.5	4.0	4.1	3.4
Coahuila	2.5	2.6	2.5	2.7	2.3	Puebla	1.5	1.5	1.5	1.5	1.2
Colima	3.6	3.7	3.6	3.9	3.8	Querétaro	2.5	2.7	2.3	2.2	2.0
Chiapas	2.9	2.8	2.8	3.0	2.6	Quintana Roo	1.2	1.5	1.6	1.7	1.9
Chihuahua	2.3	2.1	2.1	2.0	2.2	San Luis Potosí	2.4	2.1	2.3	2.4	2.0
Distrito Federal	1.5	1.6	1.3	1.5	1.3	Sinaloa	2.2	2.2	1.8	1.9	1.8
Durango	3.9	3.9	2.8	3.8	3.6	Sonora	3.4	3.4	2.6	2.7	2.8
Guanajuato	2.0	2.1	2.0	2.1	1.9	Tabasco	1.9	2.1	1.9	2.4	2.1
Guerrero	1.9	2.5	2.0	2.4	2.5	Tamaulipas	2.0	1.8	2.0	1.7	1.9
Hidalgo	2.4	1.8	1.9	1.9	1.5	Tlaxcala	2.3	2.5	2.0	2.0	2.0
Jalisco	1.6	1.5	1.6	1.8	1.9	Veracruz	1.6	1.4	1.6	1.4	1.6
México	1.9	1.8	1.8	1.8	1.8	Yucatán	2.8	3.0	3.8	4.2	4.5
Michoacán	1.8	2.1	1.8	2.3	2.3	Zacatecas	4.1	3.8	3.2	3.8	4.0
						Nacional	2.2	2.1	2.1	2.2	2.1

Información relevante

Tabla 1:

En la semana epidemiológica 28, 12 entidades federativas presentaron un incremento en el número de casos de EDA con respecto a la semana anterior, siendo las 8 principales:

Baja California Sur	( 24.0 %)
Veracruz	( 14.3 %)
Quintana Roo	( 11.8 %)
Tamaulipas	( 11.8 %)
Chihuahua	( 10.0 %)
Yucatán	( 7.1 %)
Jalisco	( 5.6 %)
Zacatecas	( 5.3 %)

Figura 1:

Las entidades federativas con mayor incidencia\* de EDA en menores de cinco años durante la semana epidemiológica 28 son:

Aguascalientes	( 4.9 )
Yucatán	( 4.5 )

Precedidas por Campeche (4.1), Zacatecas (4), Colima (3.8), Durango (3.6) y Oaxaca (3.4).

En 12 de las 32 entidades federativas (37.5%) se ha incrementado la incidencia, con respecto a la semana anterior; y 10 entidades muestran más del 5% de incremento con respecto al promedio de las últimas 5 semanas.

Gáfica 1:

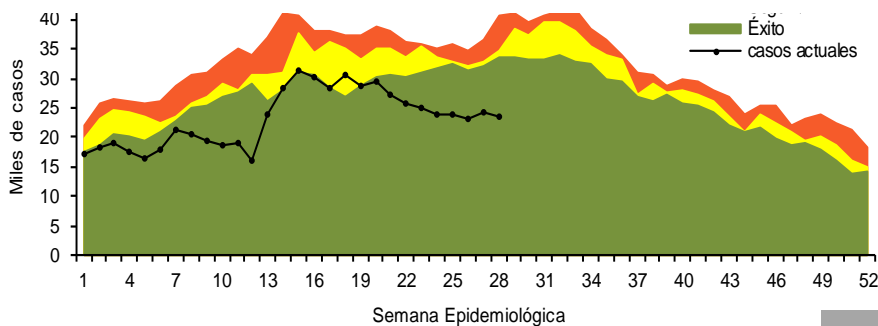
En el canal endémico nacional de la semana epidemiológica 28, se observa que los casos de EDA se encuentran en la zona de Éxito.

\*Incidencia semanal por mil menores de 5 años.

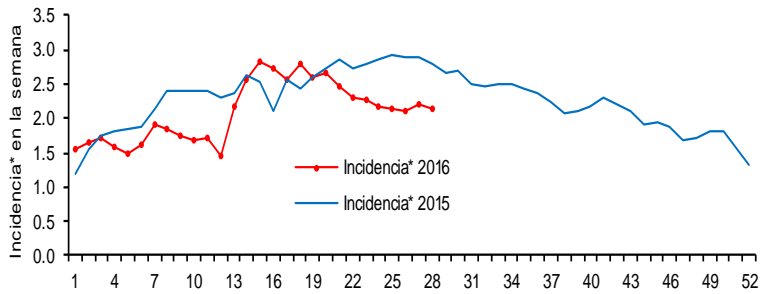
Figura 1. Incidencia\* de EDA en menores de cinco años durante la semana epidemiológica 28, México, 2016.



Gráfica 1. Casos notificados de EDA, México 2011 - 2016.



Gráfica 2. Comparativo de incidencia\* de EDA en menores de cinco años por semana epidemiológica, México, 2015 - 2016.



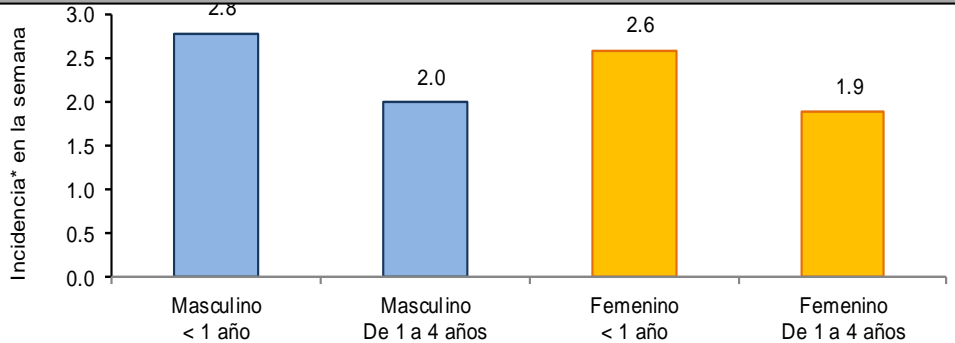
Información relevante

Gráfica 2:  
Hasta la semana 28 del 2016 se registraron 648,329 casos, lo que representa un decremento del 12.2% en el reporte de casos de EDA en menores de cinco años de edad con respecto al mismo período del año anterior.

Gráfica 3:

A nivel nacional, en la semana 28 se notificaron 2 casos nuevos de EDA por cada 1,000 menores de 5 años.

Gráfica 3: Incidencia por grupo de edad y sexo de EDA en menores de cinco años en México



Acciones realizadas y datos proporcionados por el CENAPRECE, 2016.

175,064	visitas casa a casa.
42,130	casos de diarrea estudiados.
454,368	sobres de VSO entregados.

La proporción de casos de EDA en menores de un año es de un 25%.

La razón de tasas de incidencia hombre-mujer es de 1.05%.

De las ocho patologías incluidas en el grupo de EDA, predominan las ocasionadas por otros organismos y las mal definidas con el (0.2%) de los casos notificados, seguido de las amebiasis (4.1%).

Para la estimación de las EDA se tomaron las notificaciones de Amebiasis intestinal, Shigelosis, Fiebre tifoidea, Giardiasis, Infecciones intestinales por otros organismos y las mal definidas, Intoxicación alimentaria, Paratifoidea y otras salmonelosis y Otras infecciones intestinales debidas a protozoarios.

**Noticias relevantes**

<https://www.diariodemorelos.com/noticias/aumentan-enfermedades-diarr%C3%A9icas-agudas-por-temporada-de-lluvias>

**Aumentan enfermedades diarreicas agudas por temporada de lluvias**

Cuernavaca, MORELOS.- Conforme avanza la temporada de lluvias también los casos de Enfermedades Diarreicas Agudas (EDAS) en lo que va del año se han presentado más de 28 mil casos en adultos y más de 12 mil en niños menores de cinco años.

Durante las vacaciones de verano, uno de los padecimientos más frecuentes son las EDAS que, de no atenderse oportunamente, pueden ocasionar la muerte, tan sólo en este año 13 personas han fallecido por esta causa.

Omar Beltrán Galindo, responsable estatal de Atención a la Salud del Menor de 1 año, explicó que con las enfermedades diarreicas, la pérdida de líquidos y sales del cuerpo puede generar la muerte, principalmente en niños menores de cinco años, adultos mayores o personas que padecen alguna enfermedad crónica. En el que caso de los adultos, en este año se han registrado 28 mil 167 casos de EDAS y los municipios con mayor incidencia son Cuernavaca, Jojutla, Jiutepec, Yautepec y Puente de Ixtla; en el caso de los menores de cinco años, se reportan 12 mil 551 casos.

**Elementos de comunicación a la comunidad**

- Las entidades federativas con mayor incidencia\* de EDA en menores de cinco años durante la semana epidemiológica 28 son: Aguascalientes(4.9) y Yucatán(4.5).
- Precedidas por Campeche (4.1), Zacatecas (4), Colima (3.8), Durango (3.6) y Oaxaca (3.4).
- En el canal endémico nacional de la semana epidemiológica 28, se observa que los casos de EDA se encuentran en la zona de Éxito.
- En 12 de las 32 entidades federativas (37.5%) se ha incrementado la incidencia, con respecto a la semana anterior ; y 10 entidades muestran más del 5% de incremento con respecto al promedio de las últimas 5 semanas.
- En la semana epidemiológica 28, 12 entidades federativas presentaron un incremento en el número de casos de EDA con respecto a la semana anterior, siendo las 8 principales: Baja California Sur (24%), Veracruz (14.3%), Quintana Roo (11.8%), Tamaulipas (11.8%), Chihuahua (10%), Yucatán (7.1%), Jalisco (5.6%) y Zacatecas (5.3%).

Fuente: SINAVE / DGE / SALUD.

Sistema de Notificación Semanal de casos Nuevos, acceso 27 de Julio de 2016.