

INFORMACIÓN RELEVANTE: ENFERMEDADES DIARREICAS AGUDAS.

FUENTE: DIRECCIÓN GENERAL DE EPIDEMIOLOGÍA (DGE)

- Las entidades federativas con mayor incidencia* de EDA en menores de cinco años durante la semana epidemiológica 27 son: Campeche(4.2), Yucatán(4.2), Aguascalientes(4.1), Oaxaca(4), Colima(3.9), Durango(3.8) y
- Precedidas por Morelos (3.1).
- En el canal endémico nacional de la semana epidemiológica 27, se observa que los casos de EDA se encuentran en la zona de Éxito.
- En 19 de las 32 entidades federativas (59.4%) se ha incrementado la incidencia, con respecto a la semana anterior ; y 10 entidades muestran más del 5% de incremento con respecto al promedio de las últimas 5 semanas.
- En la semana epidemiológica 27 , 19 entidades federativas presentaron un incremento en el número de casos de EDA con respecto a la semana anterior, siendo las 8 principales: Durango (35.7%), Michoacán (27.8%), Tabasco (26.3%), Guerrero (20%), Zacatecas (18.8%), Campeche (16.7%), Distrito Federal (15.4%) y Baja California Sur (13.6%).

Información hasta la semana epidemiológica 27 del 2016

Tabla 1. Comparativo de incidencia* de Enfermedad Diarreica Aguda (EDA) en menores de cinco años desde la semana 23 hasta la semana 27, por entidad federativa, México 2016.

Entidad	Semana Epidemiológica					Entidad	Semana Epidemiológica				
	23	24	25	26	27		23	24	25	26	27
Aguascalientes	4.3	4.5	4.0	4.2	4.1	Morelos	2.5	2.5	2.7	2.8	3.1
Baja California	1.8	1.6	1.8	1.7	1.5	Nayarit	3.1	2.9	2.5	2.7	2.7
Baja California Sur	2.7	2.5	2.5	2.2	2.5	Nuevo León	2.1	2.2	2.0	1.8	1.9
Campeche	2.7	2.9	2.6	3.6	4.2	Oaxaca	2.9	3.0	3.4	3.9	4.0
Coahuila	2.8	2.5	2.6	2.5	2.7	Puebla	1.7	1.5	1.5	1.5	1.4
Colima	3.7	3.6	3.7	3.6	3.9	Querétaro	2.4	2.5	2.7	2.3	2.2
Chiapas	2.8	2.9	2.8	2.7	2.6	Quintana Roo	1.2	1.2	1.5	1.6	1.7
Chihuahua	2.5	2.3	2.1	2.1	2.0	San Luis Potosí	2.4	2.4	2.1	2.3	2.4
Distrito Federal	1.5	1.5	1.6	1.3	1.5	Sinaloa	2.3	2.2	2.2	1.8	1.9
Durango	3.8	3.9	3.9	2.8	3.8	Sonora	4.1	3.4	3.4	2.6	2.6
Guanajuato	2.1	2.0	2.1	2.0	2.1	Tabasco	2.0	1.9	2.1	1.9	2.4
Guerrero	2.1	1.9	2.4	2.0	2.4	Tamaulipas	1.9	2.0	1.8	2.0	1.7
Hidalgo	2.1	2.4	1.8	1.9	1.9	Tlaxcala	2.5	2.3	2.5	2.0	2.0
Jalisco	1.8	1.6	1.5	1.6	1.8	Veracruz	1.8	1.6	1.4	1.6	1.4
México	2.1	1.9	1.8	1.8	1.8	Yucatán	2.7	2.8	3.0	3.8	4.2
Michoacán	2.1	1.8	2.1	1.8	2.3	Zacatecas	3.9	4.1	3.8	3.2	3.8
						Nacional	2.3	2.2	2.1	2.1	2.2

Información relevante

Tabla 1:

En la semana epidemiológica 27, 19 entidades federativas presentaron un incremento en el número de casos de EDA con respecto a la semana anterior, siendo las 8 principales:

Durango	(35.7 %)
Michoacán	(27.8 %)
Tabasco	(26.3 %)
Guerrero	(20.0 %)
Zacatecas	(18.8 %)
Campeche	(16.7 %)
Distrito Federal	(15.4 %)
Baja California Sur	(13.6 %)

Figura 1:

Las entidades federativas con mayor incidencia* de EDA en menores de cinco años durante la semana epidemiológica 27 son:

Campeche	(4.2)
Yucatán	(4.2)
Aguascalientes	(4.1)
Oaxaca	(4.0)
Colima	(3.9)
Durango	(3.8)
Zacatecas	(3.8)

Precedidas por Morelos (3.1).

En 19 de las 32 entidades federativas (59.4%) se ha incrementado la incidencia, con respecto a la semana anterior; y 10 entidades muestran más del 5% de incremento con respecto al promedio de las últimas 5 semanas.

Gáfica 1:

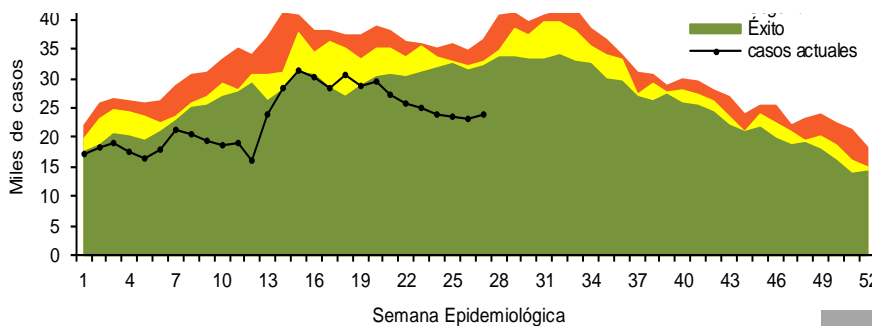
En el canal endémico nacional de la semana epidemiológica 27, se observa que los casos de EDA se encuentran en la zona de Éxito.

*Incidencia semanal por mil menores de 5 años.

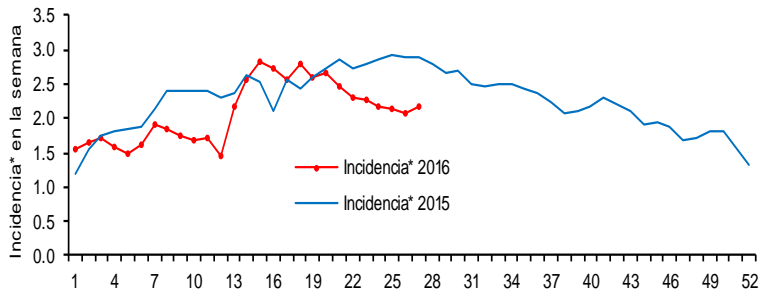
Figura 1. Incidencia* de EDA en menores de cinco años durante la semana epidemiológica 27, México, 2016.



Gráfica 1. Casos notificados de EDA, México 2011 - 2016.



Gráfica 2. Comparativo de incidencia* de EDA en menores de cinco años por semana epidemiológica, México, 2015 - 2016.



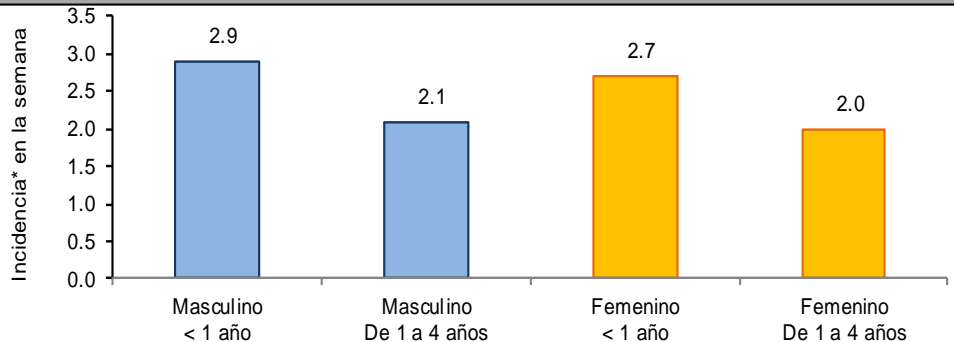
Información relevante

Gráfica 2:
Hasta la semana 27 del 2016 se registraron 624,050 casos, lo que representa un decremento del 11.8% en el reporte de casos de EDA en menores de cinco años de edad con respecto al mismo período del año anterior.

Gráfica 3:

A nivel nacional, en la semana 27 se notificaron 2 casos nuevos de EDA por cada 1,000 menores de 5 años.

Gráfica 3: Incidencia por grupo de edad y sexo de EDA en menores de cinco años en México



Acciones realizadas y datos proporcionados por el CENAPRECE, 2016.

165,490 visitas casa a casa.
37,803 casos de diarrea estudiados.
420,036 sobres de VSO entregados.

La proporción de casos de EDA en menores de un año es de un 25%.

La razón de tasas de incidencia hombre-mujer es de 1.05%.

De las ocho patologías incluidas en el grupo de EDA, predominan las ocasionadas por otros organismos y las mal definidas con el (0.2%) de los casos notificados, seguido de las amebiasis (4.1%).

Para la estimación de las EDA se tomaron las notificaciones de Amebiasis intestinal, Shigelosis, Fiebre tifoidea, Giardiasis, Infecciones intestinales por otros organismos y las mal definidas, Intoxicación alimentaria, Paratifoidea y otras salmonelosis y Otras infecciones intestinales debidas a protozoarios.

*Incidencia semanal por mil menores de 5 años.

Fuente: SINAVE / DGE / SALUD.

Sistema de Notificación Semanal de casos Nuevos, acceso 20 de Julio de 2016.

Noticias relevantes

http://www.elsoldelistmo.com.mx/index.php?option=com_k2&view=item&id=5250:incrementan-casos-de-enfermedades-diarreicos-agudos-en-el-istmo&Itemid=1201

Incrementan casos de enfermedades diarreicas agudas en el Istmo

La proliferación de insectos nocivos en la región del Istmo ha provocado el aumento de enfermedades gastrointestinales, según lo dio a conocer Carlos Maldonado Ramos, coordinador de Vigilancia Epidemiológica de la Jurisdicción Sanitaria número 2.

Destacó que en la región se han registrado más de 15 mil personas con problemas relacionados con las enfermedades diarreicas agudas, el mayor número de casos registrados en las últimas semanas han sido en la ciudad de Juchitán y Salina Cruz, por lo que se han reforzado las actividades preventivas en esta localidad.

“En la región del Istmo tenemos hasta la semana pasada un reporte de 15 mil 666 casos notificados a los sistemas de información, esto comparándolo con años anteriores en las últimas dos semanas hemos estado teniendo un repunte de casos, precisamente en algunos municipios como Juchitán y Salina Cruz principalmente, y posteriormente Tehuantepec, Ixtepec, Matías Romero, son de los principales municipios que en las últimas semanas empiezan a repuntar con casos de enfermedades diarreicas agudas.

Elementos de comunicación a la comunidad

- Las entidades federativas con mayor incidencia* de EDA en menores de cinco años durante la semana epidemiológica 27 son: Campeche(4.2), Yucatán(4.2), Aguascalientes(4.1), Oaxaca(4), Colima(3.9), Durango(3.8) y Zacatecas(3.8).
- Precedidas por Morelos (3.1).
- En el canal endémico nacional de la semana epidemiológica 27, se observa que los casos de EDA se encuentran en la zona de Éxito.
- En 19 de las 32 entidades federativas (59.4%) se ha incrementado la incidencia, con respecto a la semana anterior ; y 10 entidades muestran más del 5% de incremento con respecto al promedio de las últimas 5 semanas.
- En la semana epidemiológica 27, 19 entidades federativas presentaron un incremento en el número de casos de EDA con respecto a la semana anterior, siendo las 8 principales: Durango (35.7%), Michoacán (27.8%), Tabasco (26.3%), Guerrero (20%), Zacatecas (18.8%), Campeche (16.7%), Distrito Federal (15.4%) y Baja California Sur (13.6%).