

## INFORMACIÓN RELEVANTE: ENFERMEDADES DIARREICAS AGUDAS.

FUENTE: DIRECCIÓN GENERAL DE EPIDEMIOLOGÍA (DGE)

- Las entidades federativas con mayor incidencia\* de EDA en menores de cinco años durante la semana epidemiológica 25 son: Aguascalientes(4) y Zacatecas(3.8).
- Precedidas por Colima (3.7), Durango (3.6), Oaxaca (3.4), Sonora (3.3) y
- En el canal endémico nacional de la semana epidemiológica 25, se observa que los casos de EDA se encuentran en la zona de Éxito.
- En 15 de las 32 entidades federativas (46.9%) se ha incrementado la incidencia, con respecto a la semana anterior ; y 4 entidades muestran más del 5% de incremento con respecto al promedio de las últimas 5 semanas.
- En la semana epidemiológica 25 , 15 entidades federativas presentaron un incremento en el número de casos de EDA con respecto a la semana anterior, siendo las 8 principales: Guerrero (26.3%), Quintana Roo (25%), Oaxaca (17.2%), Baja California (12.5%), Michoacán (11.1%), Tlaxcala (8.7%), Morelos (8%) y Querétaro (8%).

**Información hasta la semana epidemiológica 25 del 2016**

Tabla 1. Comparativo de incidencia\* de Enfermedad Diarreica Aguda (EDA) en menores de cinco años desde la semana 21 hasta la semana 25, por entidad federativa, México 2016.

Entidad	Semana Epidemiológica					Entidad	Semana Epidemiológica				
	21	22	23	24	25		21	22	23	24	25
Aguascalientes	5.0	5.2	4.3	4.5	4.0	Morelos	3.1	2.8	2.5	2.5	2.7
Baja California	2.2	2.0	1.8	1.6	1.8	Nayarit	3.7	3.3	3.1	2.9	2.5
Baja California Sur	3.1	3.3	2.7	2.5	2.5	Nuevo León	2.2	2.2	2.1	2.2	2.0
Campeche	2.7	2.9	2.7	2.9	2.6	Oaxaca	3.3	3.1	2.7	2.9	3.4
Coahuila	2.4	2.5	2.8	2.5	2.6	Puebla	1.8	1.5	1.7	1.4	1.4
Colima	4.5	4.6	3.7	3.6	3.7	Querétaro	2.7	2.5	2.4	2.5	2.7
Chiapas	2.7	2.8	2.8	2.8	2.8	Quintana Roo	1.3	1.3	1.2	1.2	1.5
Chihuahua	2.6	2.4	2.5	2.3	2.1	San Luis Potosí	2.9	2.4	2.4	2.4	2.1
Distrito Federal	1.9	1.8	1.5	1.4	1.5	Sinaloa	2.7	2.5	2.3	2.2	2.1
Durango	4.5	3.9	3.4	3.5	3.6	Sonora	4.3	4.2	4.1	3.4	3.3
Guanajuato	2.4	2.0	2.1	2.0	2.1	Tabasco	2.2	2.2	2.0	1.9	2.0
Guerrero	2.1	2.0	2.1	1.9	2.4	Tamaulipas	2.2	1.9	1.9	2.0	1.8
Hidalgo	2.2	2.3	2.1	2.4	1.8	Tlaxcala	3.1	2.5	2.5	2.3	2.5
Jalisco	1.9	1.9	1.8	1.6	1.5	Veracruz	1.9	1.8	1.8	1.6	1.4
México	2.2	2.0	2.1	1.9	1.8	Yucatán	3.1	3.2	2.7	2.8	3.0
Michoacán	2.0	1.9	2.1	1.8	2.0	Zacatecas	3.7	4.0	3.7	4.0	3.8
						Nacional	2.5	2.3	2.2	2.1	2.1

Información relevante

Tabla 1:

En la semana epidemiológica 25, 15 entidades federativas presentaron un incremento en el número de casos de EDA con respecto a la semana anterior, siendo las 8 principales:

Guerrero	( 26.3 %)
Quintana Roo	( 25.0 %)
Oaxaca	( 17.2 %)
Baja California	( 12.5 %)
Michoacán	( 11.1 %)
Tlaxcala	( 8.7 %)
Morelos	( 8.0 %)
Querétaro	( 8.0 %)

Figura 1:

Las entidades federativas con mayor incidencia\* de EDA en menores de cinco años durante la semana epidemiológica 25 son:

Aguascalientes	( 4.0 )
Zacatecas	( 3.8 )

Precedidas por Colima (3.7), Durango (3.6), Oaxaca (3.4), Sonora (3.3) y Yucatán (3).

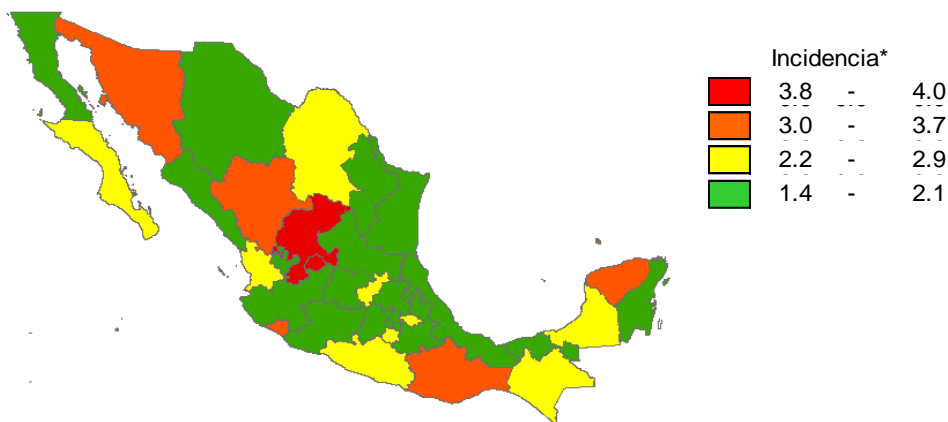
En 15 de las 32 entidades federativas (46.9%) se ha incrementado la incidencia, con respecto a la semana anterior; y 4 entidades muestran más del 5% de incremento con respecto al promedio de las últimas 5 semanas.

Gáfica 1:

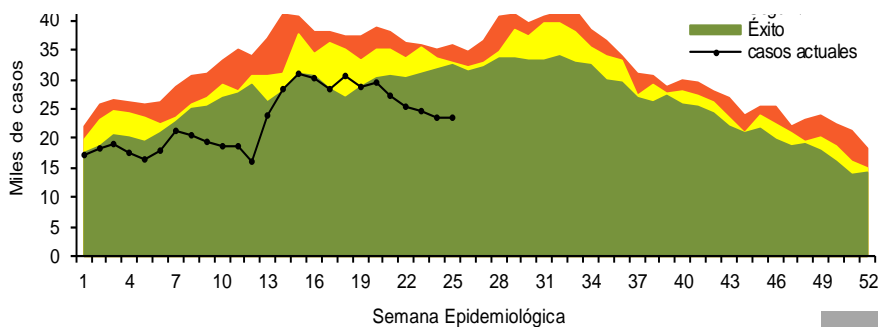
En el canal endémico nacional de la semana epidemiológica 25, se observa que los casos de EDA se encuentran en la zona de Éxito.

\*Incidencia semanal por mil menores de 5 años.

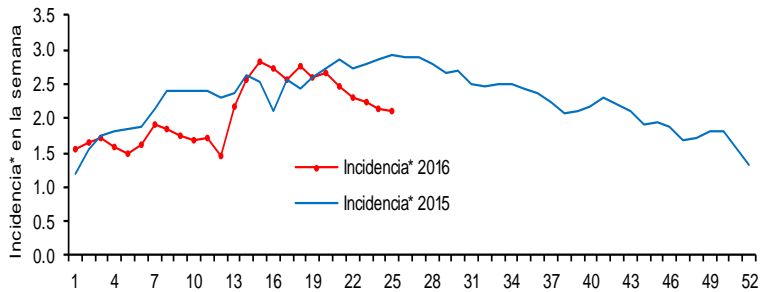
Figura 1. Incidencia\* de EDA en menores de cinco años durante la semana epidemiológica 25, México, 2016.



Gráfica 1. Casos notificados de EDA, México 2011 - 2016.



Gráfica 2. Comparativo de incidencia\* de EDA en menores de cinco años por semana epidemiológica, México, 2015 - 2016.



Información relevante

Gráfica 2:

Hasta la semana 25 del 2016 se registraron 575,989 casos, lo que representa un decremento del 10.5% en el reporte de casos de EDA en menores de cinco años de edad con respecto al mismo período del año anterior.

Gráfica 3:

A nivel nacional, en la semana 25 se notificaron 2 casos nuevos de EDA por cada 1,000 menores de 5 años.

Acciones realizadas y datos proporcionados por el CENAPRECE, 2016.

147,248	visitas casa a casa.
35,734	casos de diarrea estudiados.
401,219	sobres de VSO entregados.

La proporción de casos de EDA en menores de un año es de un 25%.

La razón de tasas de incidencia hombre-mujer es de 1.05%.

De las ocho patologías incluidas en el grupo de EDA, predominan las ocasionadas por otros organismos y las mal definidas con el (0.2%) de los casos notificados, seguido de las amebiasis (4%).

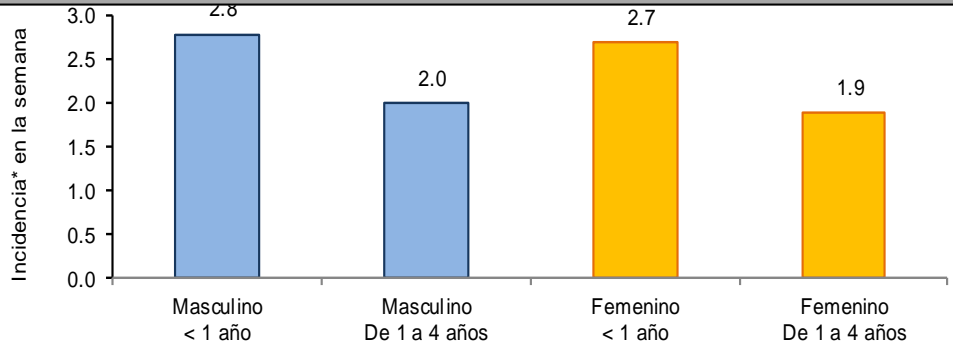
Para la estimación de las EDA se tomaron las notificaciones de Amebiasis intestinal, Shigelosis, Fiebre tifoidea, Giardiasis, Infecciones intestinales por otros organismos y las mal definidas, Intoxicación alimentaria, Paratifoidea y otras salmonelosis y Otras infecciones intestinales debidas a protozoarios.

\*Incidencia semanal por mil menores de 5 años.

Fuente: SINAVE / DGE / SALUD.

Sistema de Notificación Semanal de casos Nuevos, acceso 07 de Julio de 2016.

Gráfica 3: Incidencia por grupo de edad y sexo de EDA en menores de cinco años en México



Noticias relevantes

<http://www.oem.com.mx/elsoldetijuana/notas/n4218597.htm>

Exhortan mantenerse hidratado por el calor

Tijuana.- Con temperaturas pronosticadas para la semana entre los 22 y 25 grados centígrados, las dependencias de salud de la región reiteraron el llamado a la población a evitar la exposición al sol prolongada, mantenerse hidratado y no consumir alimentos de fermentación rápida, para evitar deshidratación y padecimientos gastrointestinales. El jefe de la Jurisdicción de Servicios de Salud de Tijuana, Tecate y Playas de Rosarito, doctor Héctor Zepeda Cisneros, mencionó que afortunadamente no han tenido registro de afectación grave en la población derivado del calor, sin embargo, dijo que el riesgo es alto por lo que se deben mantener las medidas ya mencionadas. Alrededor de un 20% de la consulta en urgencias pediátricas está relacionada con deshidratación y gastroenteritis en el Hospital General de Tijuana, y se brindan entre dos y cinco atenciones diarias con el aumento de temperatura. Por fortuna, las autoridades en el nosocomio descartaron un incremento en el número de pacientes hospitalizados por este tipo de padecimientos.

Elementos de comunicación a la comunidad

- Las entidades federativas con mayor incidencia\* de EDA en menores de cinco años durante la semana epidemiológica 25 son: Aguascalientes(4) y Zacatecas(3.8).
- Precedidas por Colima (3.7), Durango (3.6), Oaxaca (3.4), Sonora (3.3) y Yucatán (3).
- En el canal endémico nacional de la semana epidemiológica 25, se observa que los casos de EDA se encuentran en la zona de Éxito.
- En 15 de las 32 entidades federativas (46.9%) se ha incrementado la incidencia, con respecto a la semana anterior ; y 4 entidades muestran más del 5% de incremento con respecto al promedio de las últimas 5 semanas.
- En la semana epidemiológica 25, 15 entidades federativas presentaron un incremento en el número de casos de EDA con respecto a la semana anterior, siendo las 8 principales: Guerrero (26.3%), Quintana Roo (25%), Oaxaca (17.2%), Baja California (12.5%), Michoacán (11.1%), Tlaxcala (8.7%), Morelos (8%) y Querétaro (8%).