

INFORMACIÓN RELEVANTE: ENFERMEDADES DIARREICAS AGUDAS.

FUENTE: DIRECCIÓN GENERAL DE EPIDEMIOLOGÍA (DGE)

- Las entidades federativas con mayor incidencia* de EDA en menores de cinco años durante la semana epidemiológica 24 son: Aguascalientes(4.5) y Zacatecas(4).
- Precedidas por Colima (3.6), Durango (3.5) y Sonora (3.4).
- En el canal endémico nacional de la semana epidemiológica 24, se observa que los casos de EDA se encuentran en la zona de Éxito.
- En 10 de las 32 entidades federativas (31.3%) se ha incrementado la incidencia, con respecto a la semana anterior ; y ninguna más del 5% de incremento con respecto al promedio de las últimas 5 semanas.
- En la semana epidemiológica 24 , 10 entidades federativas presentaron un incremento en el número de casos de EDA con respecto a la semana anterior, siendo las 8 principales: Hidalgo (14.3%), Zacatecas (8.1%), Oaxaca (7.7%), Campeche (7.4%), Tamaulipas (5.3%), Nuevo León (4.8%), Aguascalientes (4.7%) y Querétaro (4.2%).

Información hasta la semana epidemiológica 24 del 2016

Tabla 1. Comparativo de incidencia* de Enfermedad Diarreica Aguda (EDA) en menores de cinco años desde la semana 20 hasta la semana 24, por entidad federativa, México 2016.

Entidad	Semana Epidemiológica					Entidad	Semana Epidemiológica				
	20	21	22	23	24		20	21	22	23	24
Aguascalientes	4.1	5.0	5.2	4.3	4.5	Morelos	3.4	3.1	2.8	2.5	2.5
Baja California	2.5	2.2	2.0	1.8	1.6	Nayarit	3.5	3.7	3.3	3.1	2.9
Baja California Sur	3.2	3.1	3.3	2.7	2.5	Nuevo León	2.6	2.2	2.2	2.1	2.2
Campeche	3.1	2.7	2.9	2.7	2.9	Oaxaca	3.6	3.3	3.0	2.6	2.8
Coahuila	3.1	2.4	2.5	2.8	2.5	Puebla	2.1	1.8	1.5	1.7	1.4
Colima	6.2	4.5	4.6	3.7	3.6	Querétaro	3.4	2.7	2.5	2.4	2.5
Chiapas	2.7	2.7	2.8	2.8	2.8	Quintana Roo	1.3	1.3	1.3	1.2	1.2
Chihuahua	2.5	2.6	2.4	2.5	2.3	San Luis Potosí	2.9	2.9	2.4	2.4	2.4
Distrito Federal	2.3	1.9	1.8	1.5	1.4	Sinaloa	3.0	2.7	2.5	2.3	2.2
Durango	4.2	4.5	3.6	3.4	3.5	Sonora	5.1	4.2	4.2	4.1	3.4
Guanajuato	2.5	2.4	2.0	2.1	2.0	Tabasco	2.3	2.2	2.2	2.0	1.9
Guerrero	2.3	2.1	2.0	2.1	1.9	Tamaulipas	2.1	2.2	1.9	1.9	2.0
Hidalgo	2.6	2.2	2.3	2.1	2.4	Tlaxcala	3.5	3.1	2.5	2.5	2.3
Jalisco	2.3	1.9	1.9	1.8	1.6	Veracruz	1.7	1.9	1.8	1.8	1.6
México	2.4	2.2	2.0	2.1	1.9	Yucatán	3.4	3.1	3.2	2.7	2.8
Michoacán	2.2	2.0	1.9	2.1	1.8	Zacatecas	3.9	3.7	4.0	3.7	4.0
						Nacional	2.6	2.5	2.3	2.2	2.1

Información relevante

Tabla 1:

En la semana epidemiológica 24, 10 entidades federativas presentaron un incremento en el número de casos de EDA con respecto a la semana anterior, siendo las 8 principales:

Hidalgo	(14.3 %)
Zacatecas	(8.1 %)
Oaxaca	(7.7 %)
Campeche	(7.4 %)
Tamaulipas	(5.3 %)
Nuevo León	(4.8 %)
Aguascalientes	(4.7 %)
Querétaro	(4.2 %)

Figura 1:

Las entidades federativas con mayor incidencia* de EDA en menores de cinco años durante la semana epidemiológica 24 son:

Aguascalientes	(4.5)
Zacatecas	(4.0)

Precedidas por Colima (3.6), Durango (3.5) y Sonora (3.4).

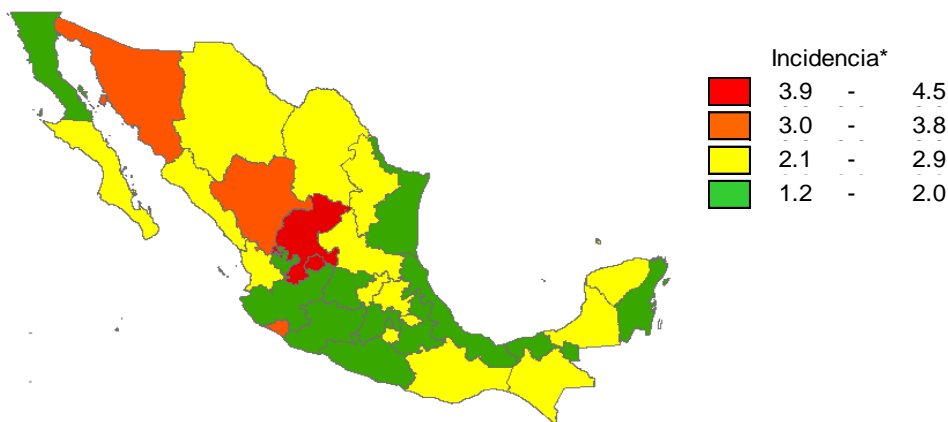
En 10 de las 32 entidades federativas (31.3%) se ha incrementado la incidencia, con respecto a la semana anterior; y ninguna más del 5% de incremento con respecto al promedio de las últimas 5 semanas.

Gáfica 1:

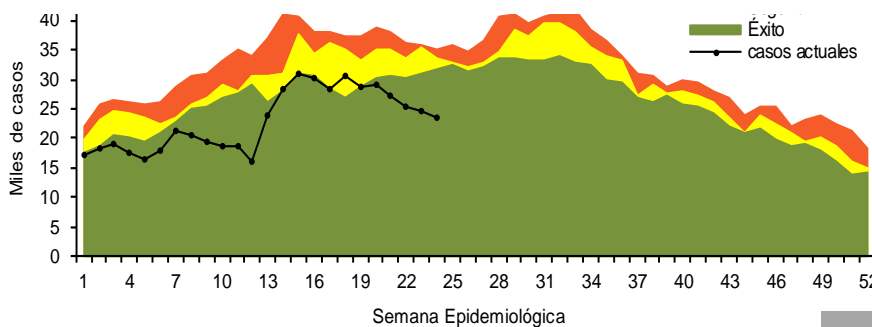
En el canal endémico nacional de la semana epidemiológica 24, se observa que los casos de EDA se encuentran en la zona de Éxito.

*Incidencia semanal por mil menores de 5 años.

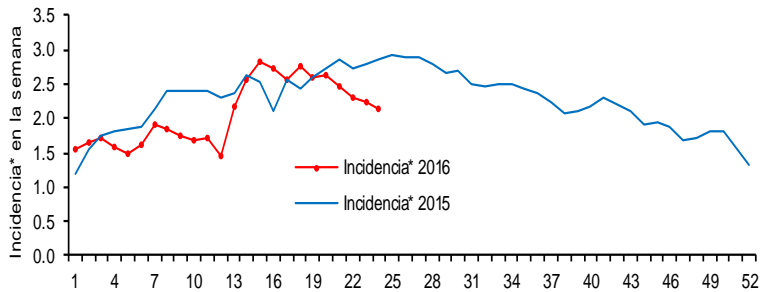
Figura 1. Incidencia* de EDA en menores de cinco años durante la semana epidemiológica 24, México, 2016.



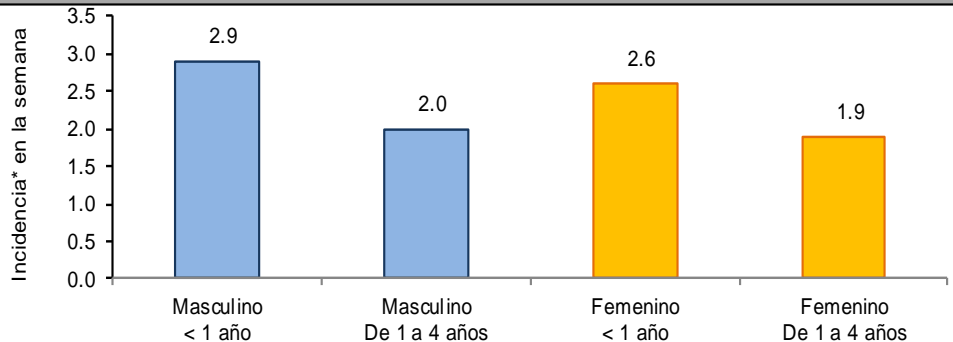
Gráfica 1. Casos notificados de EDA, México 2011 - 2016.



Gráfica 2. Comparativo de incidencia* de EDA en menores de cinco años por semana epidemiológica, México, 2015 - 2016.



Gráfica 3: Incidencia por grupo de edad y sexo de EDA en menores de cinco años en México



Noticias relevantes

<http://www.ija.mx/2016/06/aguascalientes-es-primer-lugar-nacional-en-enfermedades-diarreicas-en-ninos/>

Aguascalientes es primer lugar nacional en enfermedades diarreicas en niños

Se coloca Aguascalientes como la entidad federativa con mayor índice de enfermedades diarreicas agudas, esto según lo dado a conocer por la Dirección General de Epidemiología (DGE) de la Secretaría de Salud Federal, en cuyo reporte, Aguascalientes registra una tendencia a la alza en este tipo de padecimientos presentados en menores de cinco años, la población más vulnerable a sufrir complicaciones. El reporte explica que la entidad alcanzó un índice de 4.3 casos por cada mil menores de cinco años, esto al cierre de la semana 23 de este 2016 (12 de junio), en tanto en las dos semanas anteriores se alcanzaron los 5.2 casos.

Seguido de la entidad se coloca Sonora, con una incidencia de 4.1 casos a la misma fecha de corte, y que durante las tres semanas anteriores se colocó por debajo de Aguascalientes, al cual superó durante las semanas 19 y 20 del año. A ambas entidades le siguen Colima con 3.7; Zacatecas con 3.6; Durango con 3.4; y Nayarit con 3.1 casos de enfermedades diarreicas por cada 55 mil niños menores de cinco años.

Igualmente a la semana 23 del año la Secretaría de Salud reportó que siete estados de la República reportaron un incremento en el número de estos casos: Puebla, Guerrero, Michoacán, Coahuila, Guanajuato, México y Chihuahua.

Elementos de comunicación a la comunidad

- Las entidades federativas con mayor incidencia* de EDA en menores de cinco años durante la semana epidemiológica 24 son: Aguascalientes(4.5) y Zacatecas(4).
- Precedidas por Colima (3.6), Durango (3.5) y Sonora (3.4).
- En el canal endémico nacional de la semana epidemiológica 24, se observa que los casos de EDA se encuentran en la zona de Éxito.
- En 10 de las 32 entidades federativas (31.3%) se ha incrementado la incidencia, con respecto a la semana anterior ; y ninguna más del 5% de incremento con respecto al promedio de las últimas 5 semanas.
- En la semana epidemiológica 24, 10 entidades federativas presentaron un incremento en el número de casos de EDA con respecto a la semana anterior, siendo las 8 principales: Hidalgo (14.3%), Zacatecas (8.1%), Oaxaca (7.7%), Campeche (7.4%), Tamaulipas (5.3%), Nuevo León (4.8%), Aguascalientes (4.7%) y Querétaro (4.2%).

Información relevante
 Gráfica 2:
 Hasta la semana 24 del 2016 se registraron 552,010 casos, lo que representa un decremento del 9.6% en el reporte de casos de EDA en menores de cinco años de edad con respecto al mismo período del año anterior.

Gráfica 3:
 A nivel nacional, en la semana 24 se notificaron 2 casos nuevos de EDA por cada 1,000 menores de 5 años.

Acciones realizadas y datos proporcionados por el CENAPRECE, 2016.
 147,248 visitas casa a casa.
 35,690 casos de diarrea estudiados.
 399,174 sobres de VSO entregados.

La proporción de casos de EDA en menores de un año es de un 25%.

La razón de tasas de incidencia hombre-mujer es de 1.05%.

De las ocho patologías incluidas en el grupo de EDA, predominan las ocasionadas por otros organismos y las mal definidas con el (0.2%) de los casos notificados, seguido de las amebiasis (4%).

Para la estimación de las EDA se tomaron las notificaciones de Amebiasis intestinal, Shigelosis, Fiebre tifoidea, Giardiasis, Infecciones intestinales por otros organismos y las mal definidas, Intoxicación alimentaria, Paratifoidea y otras salmonelosis y Otras infecciones intestinales debidas a protozoarios.

*Incidencia semanal por mil menores de 5 años.

Fuente: SINAVE / DGE / SALUD.

Sistema de Notificación Semanal de casos Nuevos, acceso 29 de Junio de 2016.