

INFORMACIÓN RELEVANTE: ENFERMEDADES DIARREICAS AGUDAS.

FUENTE: DIRECCIÓN GENERAL DE EPIDEMIOLOGÍA (DGE)

- Las entidades federativas con mayor incidencia* de EDA en menores de cinco años durante la semana epidemiológica 23 son: Aguascalientes(4.3) y Sonora(4.1).
- Precedidas por Colima (3.7), Zacatecas (3.6), Durango (3.4) y Nayarit
- En el canal endémico nacional de la semana epidemiológica 23, se observa que los casos de EDA se encuentran en la zona de Éxito.
- En 7 de las 32 entidades federativas (21.9%) se ha incrementado la incidencia, con respecto a la semana anterior ; y ninguna más del 5% de incremento con respecto al promedio de las últimas 5 semanas.
- En la semana epidemiológica 23 , 7 entidades federativas presentaron un incremento en el número de casos de EDA con respecto a la semana anterior, siendo las 7 principales: Puebla (13.3%), Guerrero (10.5%), Michoacán (10.5%), Coahuila (8%), Guanajuato (5%), México (5%) y Chihuahua (4.2%).

Información hasta la semana epidemiológica 23 del 2016

Tabla 1. Comparativo de incidencia* de Enfermedad Diarreica Aguda (EDA) en menores de cinco años desde la semana 19 hasta la semana 23, por entidad federativa, México 2016.

Entidad	Semana Epidemiológica					Entidad	Semana Epidemiológica				
	19	20	21	22	23		19	20	21	22	23
Aguascalientes	4.0	4.1	5.0	5.2	4.3	Morelos	3.2	3.4	3.1	2.8	2.5
Baja California	2.4	2.5	2.2	2.0	1.8	Nayarit	3.5	3.5	3.7	3.3	3.1
Baja California Sur	3.5	3.2	3.1	3.3	2.7	Nuevo León	2.3	2.6	2.2	2.2	2.1
Campeche	2.4	3.1	2.7	2.9	2.7	Oaxaca	3.1	3.6	3.3	2.9	2.4
Coahuila	2.9	3.1	2.4	2.5	2.7	Puebla	2.1	2.1	1.8	1.5	1.7
Colima	5.6	6.2	4.5	4.6	3.7	Querétaro	2.7	3.4	2.7	2.5	2.4
Chiapas	2.4	2.7	2.7	2.7	2.7	Quintana Roo	1.1	1.3	1.3	1.3	1.2
Chihuahua	2.5	2.5	2.6	2.4	2.5	San Luis Potosí	2.7	2.9	2.9	2.4	2.4
Distrito Federal	2.3	2.3	1.9	1.8	1.5	Sinaloa	2.6	3.0	2.7	2.5	2.3
Durango	4.3	3.9	4.0	3.6	3.4	Sonora	4.9	5.1	4.1	4.1	4.1
Guanajuato	2.4	2.5	2.4	2.0	2.1	Tabasco	1.8	2.3	2.2	2.2	2.0
Guerrero	2.2	2.3	2.1	1.9	2.1	Tamaulipas	2.0	2.1	2.2	1.9	1.9
Hidalgo	2.7	2.6	2.2	2.3	2.1	Tlaxcala	3.4	3.5	3.1	2.5	2.5
Jalisco	2.5	2.3	1.9	1.9	1.8	Veracruz	1.5	1.7	1.9	1.8	1.8
México	2.8	2.4	2.2	2.0	2.1	Yucatán	3.3	3.4	3.1	3.2	2.7
Michoacán	2.4	2.2	2.0	1.9	2.1	Zacatecas	3.8	3.9	3.7	4.0	3.6
						Nacional	2.6	2.6	2.4	2.3	2.2

Información relevante

Tabla 1:

En la semana epidemiológica 23, 7 entidades federativas presentaron un incremento en el número de casos de EDA con respecto a la semana anterior, siendo las 7 principales:

Puebla	(13.3 %)
Guerrero	(10.5 %)
Michoacán	(10.5 %)
Coahuila	(8.0 %)
Guanajuato	(5.0 %)
México	(5.0 %)
Chihuahua	(4.2 %)

Figura 1:

Las entidades federativas con mayor incidencia* de EDA en menores de cinco años durante la semana epidemiológica 23 son:

Aguascalientes	(4.3)
Sonora	(4.1)

Precedidas por Colima (3.7), Zacatecas (3.6), Durango (3.4) y Nayarit (3.1).

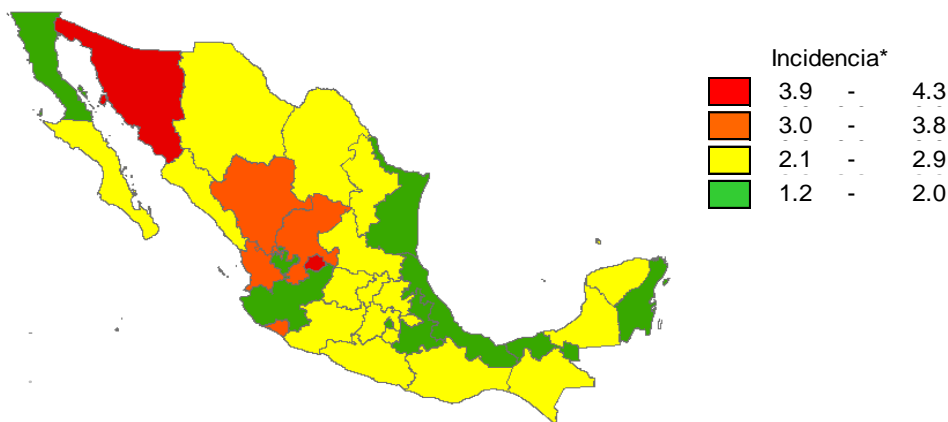
En 7 de las 32 entidades federativas (21.9%) se ha incrementado la incidencia, con respecto a la semana anterior; y ninguna más del 5% de incremento con respecto al promedio de las últimas 5 semanas.

Gáfica 1:

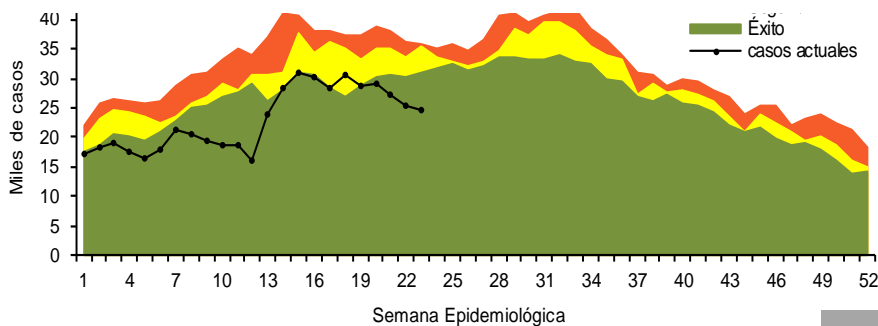
En el canal endémico nacional de la semana epidemiológica 23, se observa que los casos de EDA se encuentran en la zona de Éxito.

*Incidencia semanal por mil menores de 5 años.

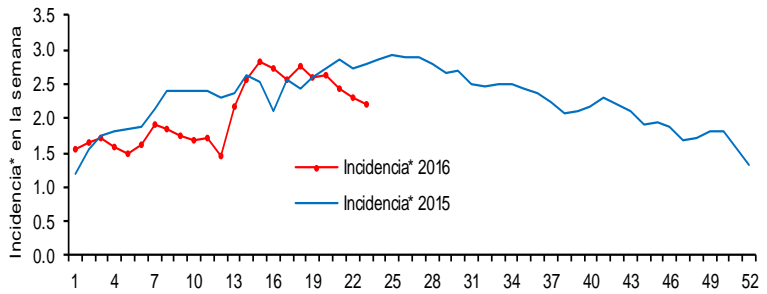
Figura 1. Incidencia* de EDA en menores de cinco años durante la semana epidemiológica 23, México, 2016.



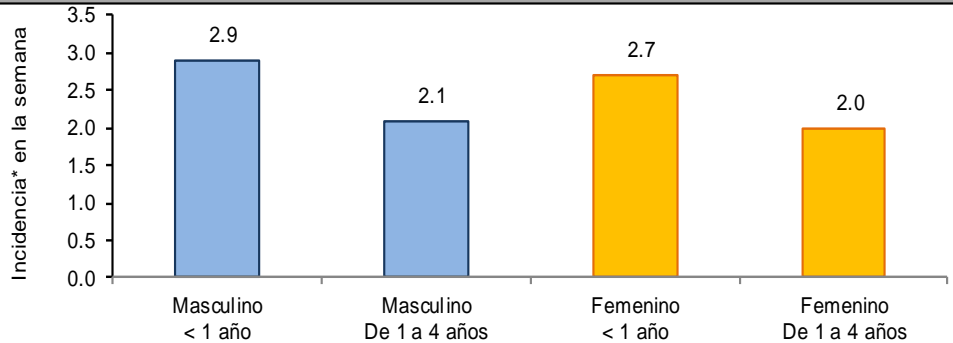
Gráfica 1. Casos notificados de EDA, México 2011 - 2016.



Gráfica 2. Comparativo de incidencia* de EDA en menores de cinco años por semana epidemiológica, México, 2015 - 2016.



Gráfica 3: Incidencia por grupo de edad y sexo de EDA en menores de cinco años en México



Noticias relevantes

<http://www.criteriohidalgo.com/noticias/hidalgo-ujul/bajan-enfermedades-diarreicas-en-hidalgo>

BAJAN ENFERMEDADES DIARREICAS EN HIDALGO

En lo que va de 2016, Hidalgo ha reportado más de 32 mil casos de Enfermedades Diarreicas Agudas (EDA), cifra menor en 8 puntos porcentuales con respecto a igual periodo del año previo. La subdirectora general de Salud Pública en la Secretaría de Salud de Hidalgo (SSPH), María Dolores Osorio Piña, resaltó que cuando se presenta un cuadro de diarrea es posible pensar que los tutores no tomaron las medidas adecuadas.

“Puede ser que mamá o papá no nos enseñan a lavarnos las manos, o adolescentes o adultos que no nos lavamos las manos antes de ir a comer o después de ir al baño, o antes de preparar los alimentos”, explicó. Las EDA incluyen, además de diarreas, enfermedades como salmonelosis, fiebre, tifoidea, infecciones intestinales y amebiasis intestinal.

De acuerdo con la Dirección General de Epidemiología (DGE), la incidencia en Hidalgo durante la semana epidemiológica 21 fue de 2.2 por cada mil menores de dos años de edad. Durante la semana en cuestión fueron siete las entidades del país que reflejaron el mayor incremento en el número de casos de estos padecimientos respecto a la semana inmediata anterior: Aguascalientes, Veracruz, Nayarit, Tamaulipas, Chihuahua, así como Chiapas y Durango.

Elementos de comunicación a la comunidad

- Las entidades federativas con mayor incidencia* de EDA en menores de cinco años durante la semana epidemiológica 23 son: Aguascalientes(4.3) y Sonora(4.1).
- Precedidas por Colima (3.7), Zacatecas (3.6), Durango (3.4) y Nayarit (3.1).
- En el canal endémico nacional de la semana epidemiológica 23, se observa que los casos de EDA se encuentran en la zona de Éxito.
- En 7 de las 32 entidades federativas (21.9%) se ha incrementado la incidencia, con respecto a la semana anterior ; y ninguna más del 5% de incremento con respecto al promedio de las últimas 5 semanas.
- En la semana epidemiológica 23 , 7 entidades federativas presentaron un incremento en el número de casos de EDA con respecto a la semana anterior, siendo las 7 principales: Puebla (13.3%), Guerrero (10.5%), Michoacán (10.5%), Coahuila (8%), Guanajuato (5%), México (5%) y Chihuahua (4.2%).

Información relevante
 Gráfica 2:
 Hasta la semana 23 del 2016 se registraron 528,044 casos, lo que representa un decremento del 8.9% en el reporte de casos de EDA en menores de cinco años de edad con respecto al mismo período del año anterior.

Gráfica 3:
 A nivel nacional, en la semana 23 se notificaron 2 casos nuevos de EDA por cada 1,000 menores de 5 años.

Acciones realizadas y datos proporcionados por el CENAPRECE, 2016.
 128,799 visitas casa a casa.
 31,084 casos de diarrea estudiados.
 355,201 sobres de VSO entregados.

La proporción de casos de EDA en menores de un año es de un 25% .

La razón de tasas de incidencia hombre-mujer es de 1.05%.

De las ocho patologías incluidas en el grupo de EDA, predominan las ocasionadas por otros organismos y las mal definidas con el (0.2%) de los casos notificados, seguido de las amebiasis (4%).

Para la estimación de las EDA se tomaron las notificaciones de Amebiasis intestinal, Shigelosis, Fiebre tifoidea, Giardiasis, Infecciones intestinales por otros organismos y las mal definidas, Intoxicación alimentaria, Paratifoidea y otras salmonelosis y Otras infecciones intestinales debidas a protozoarios.

*Incidencia semanal por mil menores de 5 años.