

INFORMACIÓN RELEVANTE: ENFERMEDADES DIARREICAS AGUDAS.

FUENTE: DIRECCIÓN GENERAL DE EPIDEMIOLOGÍA (DGE)

- Las entidades federativas con mayor incidencia* de EDA en menores de cinco años durante la semana epidemiológica 22 son: Aguascalientes(5.2) y Colima(4.6).
- Precedidas por Sonora (4), Zacatecas (4) y Durango (3.6).
- En el canal endémico nacional de la semana epidemiológica 22, se observa que los casos de EDA se encuentran en la zona de Éxito.
- En 8 de las 32 entidades federativas (25%) se ha incrementado la incidencia, con respecto a la semana anterior ; y 5 entidades muestran más del 5% de incremento con respecto al promedio de las últimas 5 semanas.
- En la semana epidemiológica 22 , 8 entidades federativas presentaron un incremento en el número de casos de EDA con respecto a la semana anterior, siendo las 8 principales: Zacatecas (8.1%), Campeche (7.4%), Baja California Sur (6.5%), Hidalgo (4.5%), Coahuila (4.2%), Aguascalientes (4%), Yucatán (3.2%) y Colima (2.2%).

Información hasta la semana epidemiológica 22 del 2016

Tabla 1. Comparativo de incidencia* de Enfermedad Diarreica Aguda (EDA) en menores de cinco años desde la semana 18 hasta la semana 22, por entidad federativa, México 2016.

Entidad	Semana Epidemiológica					Entidad	Semana Epidemiológica				
	18	19	20	21	22		18	19	20	21	22
Aguascalientes	4.4	4.0	4.1	5.0	5.2	Morelos	3.6	3.2	3.4	3.1	2.8
Baja California	2.9	2.4	2.5	2.2	2.0	Nayarit	4.3	3.5	3.5	3.7	3.3
Baja California Sur	3.8	3.5	3.2	3.1	3.3	Nuevo León	2.6	2.3	2.6	2.2	2.2
Campeche	2.3	2.4	3.1	2.7	2.9	Oaxaca	3.2	3.1	3.6	3.2	2.8
Coahuila	2.9	2.9	3.1	2.4	2.5	Puebla	2.1	2.0	2.0	1.7	1.5
Colima	6.2	5.6	6.2	4.5	4.6	Querétaro	3.0	2.7	3.4	2.7	2.5
Chiapas	2.3	2.4	2.6	2.7	2.7	Quintana Roo	1.2	1.1	1.3	1.3	1.3
Chihuahua	2.8	2.5	2.5	2.6	2.4	San Luis Potosí	3.2	2.7	2.9	2.9	2.4
Distrito Federal	2.7	2.3	2.3	1.9	1.7	Sinaloa	3.1	2.6	3.0	2.7	2.4
Durango	3.8	4.0	3.9	4.0	3.6	Sonora	4.6	4.9	5.1	4.1	4.0
Guanajuato	2.5	2.4	2.5	2.4	2.0	Tabasco	1.8	1.8	2.3	2.2	2.2
Guerrero	2.1	2.2	2.3	2.1	1.9	Tamaulipas	1.9	2.0	2.1	2.2	1.9
Hidalgo	2.7	2.7	2.6	2.2	2.3	Tlaxcala	3.6	3.4	3.5	3.1	2.5
Jalisco	3.3	2.5	2.3	1.9	1.9	Veracruz	1.6	1.5	1.7	1.9	1.8
México	2.8	2.8	2.4	2.2	2.0	Yucatán	3.4	3.3	3.4	3.1	3.2
Michoacán	2.7	2.4	2.2	2.0	1.9	Zacatecas	4.4	3.8	3.9	3.7	4.0
						Nacional	2.8	2.6	2.6	2.4	2.3

Información relevante

Tabla 1:

En la semana epidemiológica 22, 8 entidades federativas presentaron un incremento en el número de casos de EDA con respecto a la semana anterior, siendo las 8 principales:

Zacatecas	(8.1 %)
Campeche	(7.4 %)
Baja California Sur	(6.5 %)
Hidalgo	(4.5 %)
Coahuila	(4.2 %)
Aguascalientes	(4.0 %)
Yucatán	(3.2 %)
Colima	(2.2 %)

Figura 1:

Las entidades federativas con mayor incidencia* de EDA en menores de cinco años durante la semana epidemiológica 22 son:

Aguascalientes	(5.2)
Colima	(4.6)

Precedidas por Sonora (4), Zacatecas (4) y Durango (3.6).

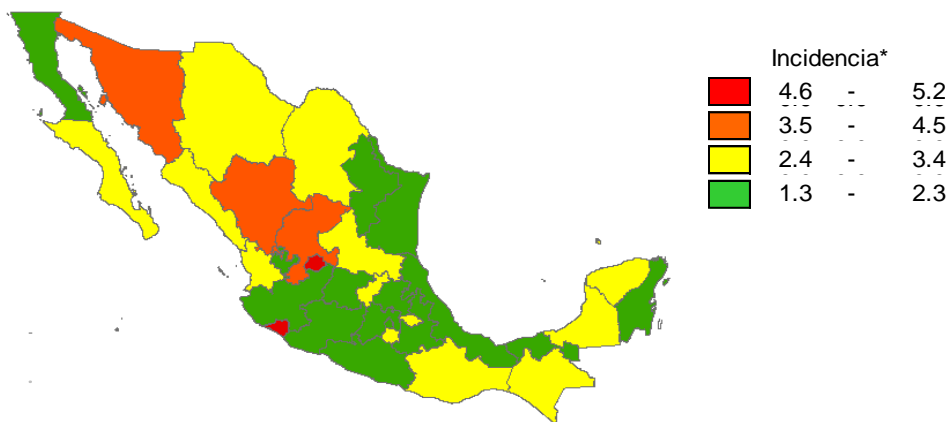
En 8 de las 32 entidades federativas (25%) se ha incrementado la incidencia, con respecto a la semana anterior; y 5 entidades muestran más del 5% de incremento con respecto al promedio de las últimas 5 semanas.

Gáfica 1:

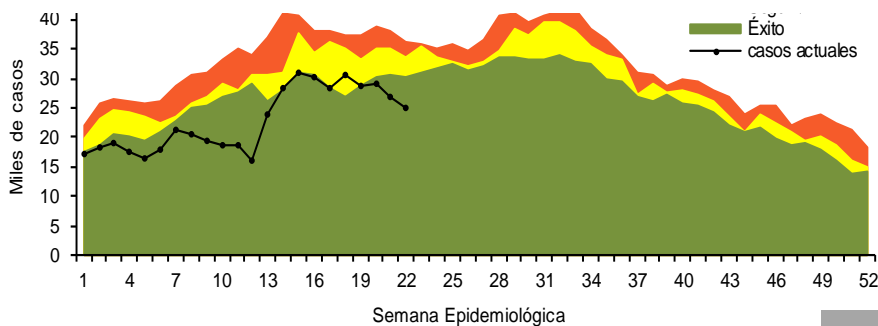
En el canal endémico nacional de la semana epidemiológica 22, se observa que los casos de EDA se encuentran en la zona de Éxito.

*Incidencia semanal por mil menores de 5 años.

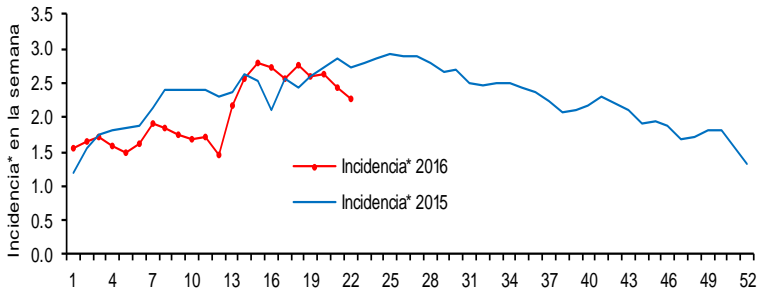
Figura 1. Incidencia* de EDA en menores de cinco años durante la semana epidemiológica 22, México, 2016.



Gráfica 1. Casos notificados de EDA, México 2011 - 2016.



Gráfica 2. Comparativo de incidencia* de EDA en menores de cinco años por semana epidemiológica, México, 2015 - 2016.



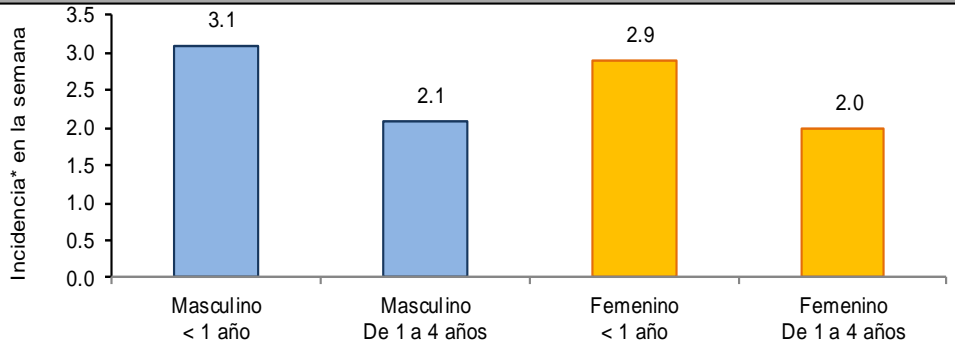
Información relevante

Gráfica 2:
Hasta la semana 22 del 2016 se registraron 502,951 casos, lo que representa un decremento del 8.3% en el reporte de casos de EDA en menores de cinco años de edad con respecto al mismo período del año anterior.

Gráfica 3:

A nivel nacional, en la semana 22 se notificaron 2 casos nuevos de EDA por cada 1,000 menores de 5 años.

Gráfica 3: Incidencia por grupo de edad y sexo de EDA en menores de cinco años en México



Acciones realizadas y datos proporcionados por el CENAPRECE, 2016.

122,182	visitas casa a casa.
29,239	casos de diarrea estudiados.
324,207	sobres de VSO entregados.

La proporción de casos de EDA en menores de un año es de un 25%.

La razón de tasas de incidencia hombre-mujer es de 1.05%.

De las ocho patologías incluidas en el grupo de EDA, predominan las ocasionadas por otros organismos y las mal definidas con el (0.2%) de los casos notificados, seguido de las amebiasis (4%).

Para la estimación de las EDA se tomaron las notificaciones de Amebiasis intestinal, Shigelosis, Fiebre tifoidea, Giardiasis, Infecciones intestinales por otros organismos y las mal definidas, Intoxicación alimentaria, Paratifoidea y otras salmonelosis y Otras infecciones intestinales debidas a protozoarios.

Noticias relevantes

<http://www.elindependientedehidalgo.com.mx/2016/06/332459>

Baja incidencia de casos de enfermedades diarreicas

Hidalgo registró una disminución del 9 por ciento en enfermedades diarreicas en lo que va del año en comparación con las reportadas en el mismo periodo de 2015, asimismo no se presentan casos de cólera. De acuerdo con la Secretaría de Salud de Hidalgo en el primer semestre de 2015 registraron 32 mil 889 enfermedades diarreicas en habitantes de la entidad, mientras que en el presente año registran 29 mil 977 pacientes.

La dependencia destacó esa disminución a la actuación de la Comisión para la Protección Contra Riesgos Sanitarios (Copriseh) pues en este año participó en la atención de brotes por enfermedades diarreicas agudas (Edas) reportados en Huejutla, Jacala, Molango, Ixmiquilpan, Otomí-Tepehua, Metztlitlán, Actopan, Pachuca, Zacualtipán, Tula-Tepeji y Tizayuca.

Asimismo, realiza acciones de saneamiento básico, vigilancia y fomento sanitario en todo el estado mediante el operativo por temporada de calor.

Desde marzo a la fecha se realizaron más de 430 visitas de verificación con la aplicación de medidas de aseguramiento y destrucción de productos, suspensión de establecimientos por malas prácticas de higiene o expender productos sin etiqueta en Tulancingo, Nopala, Huichapan y Actopan.

Elementos de comunicación a la comunidad

- Las entidades federativas con mayor incidencia* de EDA en menores de cinco años durante la semana epidemiológica 22 son: Aguascalientes(5.2) y Colima(4.6).
- Precedidas por Sonora (4), Zacatecas (4) y Durango (3.6).
- En el canal endémico nacional de la semana epidemiológica 22, se observa que los casos de EDA se encuentran en la zona de Éxito.
- En 8 de las 32 entidades federativas (25%) se ha incrementado la incidencia, con respecto a la semana anterior ; y 5 entidades muestran más del 5% de incremento con respecto al promedio de las últimas 5 semanas.
- En la semana epidemiológica 22 , 8 entidades federativas presentaron un incremento en el número de casos de EDA con respecto a la semana anterior, siendo las 8 principales: Zacatecas (8.1%), Campeche (7.4%), Baja California Sur (6.5%), Hidalgo (4.5%), Coahuila (4.2%), Aguascalientes (4%), Yucatán (3.2%) y Colima (2.2%).

Fuente: SINAVE / DGE / SALUD.

Sistema de Notificación Semanal de casos Nuevos, acceso 16 de Junio de 2016.