

ESTUDIO PARA EL PROYECTO HIDROLÓGICO PARA PROTEGER A LA POBLACIÓN DE INUNDACIONES Y APROVECHAR MEJOR EL AGUA (PROHTAB)

DESAZOLVE DEL ARROYO ZAPOTE I (TERCERA ETAPA)			
Ficha:	143	Dependencia a Cargo:	CONAGUA
Objetivo:	INCREMENTAR LA CAPACIDAD HIDRÁULICA DEL ARROYO ZAPOTE I (TERCERA ETAPA), MUNICIPIO DE CENTRO, ESTADO DE TABASCO.		
Coordenadas(UTM):		X=516253.9	Y=1989356.4
Comentarios de inspección:			
SE RECOMIENDA CONTINUAR CON EL PROGRAMA DE MANTENIMIENTO PREVENTIVO CORRECTIVO.			

DESAZOLVE DEL ARROYO ZAPOTE II (TERCERA ETAPA)			
Ficha:	144	Dependencia a Cargo:	CONAGUA
Objetivo:	INCREMENTAR LA CAPACIDAD HIDRÁULICA DEL ARROYO ZAPOTE II (TERCERA ETAPA), MUNICIPIO DE CENTRO, ESTADO DE TABASCO.		
Coordenadas(UTM):		X= 514708.1	Y=1990271.9
Comentarios de inspección:			
SE RECOMIENDA CONTINUAR CON EL PROGRAMA DE MANTENIMIENTO PREVENTIVO CORRECTIVO.			

CANAL MARGEN DERECHA Y CORTINA DE LA ESTRUCTURA DE CONTROL SOBRE EL RÍO CARRIZAL					
Ficha:	153	Dependencia a Cargo:	CONAGUA		
Objetivo:	MEJORAR EL FUNCIONAMIENTO DE LAS OBRAS COMPLEMENTARIAS EN LA CUENCA DEL RÍO GRIJALVA, EN EL ESTADO DE CHIAPAS				
Coordenadas(UTM):		X=	470,242.6	Y=	1,985,492.0
Comentarios de inspección					
SE RECOMIENDA CONTINUAR CON EL PROGRAMA DE MANTENIMIENTO PREVENTIVO CORRECTIVO					

PROTECCIÓN MARGINAL (ESPIGONES) DEL CAUCE DE ALIVIO SABANILLA					
Ficha:	154	Dependencia a Cargo:	CONAGUA		
Objetivo:	PROTEGER A LA POBLACIÓN QUE SE ENCUENTRA CERCANA AL CAUCE DE ALIVIO SABANILLA EN LA MARGEN DERECHA DEL RIO DE LA SIERRA MUNICIPIO DE CENTRO, ESTADO DE TABASCO.				
Coordenadas(UTM):		X=	512,265.3	Y=	1,979,737.0
Comentarios de inspección					
LA PROTECCIÓN MARGINAL SE ENCUENTRA EN BUENAS CONDICIONES, SE RECOMIENDA CONTINUAR EL PROGRAMA DE MANTENIMIENTO PREVENTIVO CORRECTIVO.					

VF

RECTIFICACIÓN DEL CAUCE DE ALIVIO "EL CENSO" SOBRE EL RÍO DE LA SIERRA, EN LA LOCALIDAD DE EL CENSO, MUNICIPIO DE CENTRO, ESTADO DE TABASCO			
Ficha:	155	Dependencia a Cargo:	CONAGUA
Objetivo:	PROTEGER A LA POBLACIÓN QUE SE ENCUENTRA AGUAS DEBAJO DEL CAUCE DE ALIVIO SABANILLA-EL CENSO, MUNICIPIO DE CENTRO, ESTADO DE TABASCO.		
Coordenadas(UTM):		X=513892.5	Y=1977589.0
Comentarios de inspección			
EL CAUCE DE ALIVIO SE ENCUENTRA EN BUENAS CONDICIONES, SE RECOMIENDA CONTINUAR EL PROGRAMA DE MANTENIMIENTO PREVENTIVO CORRECTIVO.			

BOROD LONGITUDINAL CAUCE DE ALIVIO LAGUNA LOS ZAPOTES - LAGUNA DON JULIAN			
Ficha:	156	Dependencia a Cargo:	CONAGUA
Objetivo:	PROTEGER A LA POBLACIÓN QUE SE ENCUENTRA CERCANA AL CAUCE DE ALIVIO LAGUNA LOS ZAPOTES-LAGUNA DON JULIAN, MUNICIPIO DE CENTRO, ESTADO DE TABASCO		
Coordenadas(UTM):	X=	517,070.1	Y= 1,990,892.7
Comentarios de inspección			
EL CAUCE DE ALIVIO SE ENCUENTRA EN BUENAS CONDICIONES, SE RECOMIENDA CONTINUAR EL PROGRAMA DE MANTENIMIENTO PREVENTIVO CORRECTIVO.			

MURO DE PROTECCIÓN DEL MALECÓN CARLOS A. MADRAZO (TRAMO I) KM 2+200 AL 2+500			
Ficha:	157	Dependencia a Cargo:	CONAGUA
Objetivo:	PROTEGER A LA POBLACIÓN QUE SE ENCUENTRE CERCA DEL MALECON CARLOS A. MADRAZO, EN LA CIUDAD DE VILLAHERMOSA, TABASCO.		
Coordenadas(UTM):	X=	508,212.9	Y= 1,988,143.9
Comentarios de inspección			
EL MURO SE ENCUENTRA EN BUENAS CONDICIONES, SE RECOMIENDA CONTINUAR CON EL PROGRAMA DE MANTENIMIENTO PREVENTIVO CORRECTIVO.			

MURO DE PROTECCIÓN EN MARGEN IZQUIERDA Y ESTRUCTURA DE CONTROL DEL ARROYO EL NEGRO			
Ficha	158	Dependencia a Cargo:	CONAGUA
Objetivo:	PROTEGER A LA POBLACIÓN QUE SE ENCUENTRA CERCANA AL ARROYO EL NEGRO EN LA MARGEN IZQUIERDA DEL RIO GRIJALVA, VILLAHERMOSA, TABASCO.		
Coordenadas(UTM):	X=	509539.5	Y= 1990658.1
Comentarios de inspección:			
SE OBSERVA QUE LAS OBRAS SE ENCUENTRAN EN BUEN ESTADO. SE RECOMIENDA CONTINUAR CON EL PROGRAMA DE MANTENIMIENTO PREVENTIVO CORRECTIVO.			



ESTUDIO PARA EL PROYECTO HIDROLÓGICO PARA PROTEGER A LA
POBLACIÓN DE INUNDACIONES Y APROVECHAR MEJOR EL AGUA
(PROHTAB)

MURO DE TABLAESTACA EN LA MARGEN IZQUIERDA DEL RÍO CARRIZAL			
Ficha	159	Dependencia a Cargo:	CONAGUA
Objetivo:	PROTEGER A LA POBLACIÓN QUE SE ENCUENTRA CERCANA AL RÍO CARRIZAL TRAMO PUENTE CARRIZAL 4 CALLE EMILIANO ZAPATA, MUNICIPIO DEL CENTRO, ESTADO DE TABASCO.		
Coordenadas(UTM):		X= 504162.6	Y= 1990584.0
Comentarios de inspección:			
EL MURO SE ENCUENTRA EN BUEN ESTADO, SE RECOMIENDA CONTINUAR CON EL PROGRAMA DE MANTENIMIENTO PREVENTIVO CORRECTIVO.			

MURO DE TABLAESTACA EN LA MARGEN IZQUIERDA DEL RÍO CARRIZAL			
Ficha	160	Dependencia a Cargo:	CONAGUA
Objetivo:	PROTEGER A LA POBLACIÓN QUE SE ENCUENTRA CERCANA AL RIO CARRIZAL, AGUAS ABAJO DEL PUENTE LA PIGUA I COLONIA INDECO, MUNICIPIO DE CENTRO, ESTADO DE TABASCO.		
Coordenadas(UTM):		X= 509925.9	Y= 1992485.0
Comentarios de inspección:			
EL MURO SE ENCUENTRA EN BUEN ESTADO, SE RECOMIENDA CONTINUAR CON EL PROGRAMA DE MANTENIMIENTO PREVENTIVO CORRECTIVO.			

ESPIGON PARA LA PROTECCIÓN DE LA MARGEN IZQUIERDA DEL RÍO CARRIZAL A LA ALTURA DEL PUENTE LA FIGUA I, COLONIA INDECO, MUNICIPIO DE CENTRO, ESTADO DE TABASCO.			
Ficha	163	Dependencia Cargo:	a CONAGUA
Objetivo:	PROTEGER A LA POBLACIÓN QUE SE ENCUENTRA CERCANA AL RIO CARRIZAL A LA ALTURA DEL PUENTE LA FIGUA I, COLONIA INDECO, MUNICIPIO DE CENTRO, ESTADO DE TABASCO.		
Coordenadas(UTM):		X= 509851.7	Y= 1992509.8
Comentarios de inspección:			
EL ESPIGON SE ENCUENTRA EN BUENAS CONDICIONES, SE RECOMIENDA CONTINUAR EL PROGRAMA DE MANTENIMIENTO PREVENTIVO CORRECTIVO.			

RECTIFICACIÓN DEL CAUCE DE ALIVIO LAGUNA LOS ZAPOTES.LAGUNA DON JULIAN, MUNICIPIO DE CENTRO, ESTADO DE TABASCO			
Ficha:	165	Dependencia a Cargo:	CONAGUA
Objetivo:	PROTEGER A LA POBLACIÓN QUE SE ENCUENTRA CERCANA AL CAUCE DE ALIVIO LAGUNA LOS ZAPOTES-LAGUNA DON JULIAN, MUNICIPIO DE CENTRO, ESTADO DE TABASCO		
Coordenadas(UTM):		X= 517,070.1	Y= 1,990,892.7
Comentarios de inspección			
EL CAUCE DE ALIVIO SE ENCUENTRA EN BUENAS CONDICIONES, SE RECOMIENDA CONTINUAR EL PROGRAMA DE MANTENIMIENTO PREVENTIVO CORRECTIVO.			

VF

BORDO DE PROTECCIÓN Y ESTRUCTURAS DEL CAUCE DE ALIVIO LOS ZAPOTES-DON JULIAN				
Ficha:	167	Dependencia a Cargo:	CONAGUA	
Objetivo:	PROTEGER A LA POBLACIÓN QUE SE ENCUENTRA EN EL MUNICIPIO DE CENTRO, ESTADO DE TABASCO. (I ETAPA)			
Coordenadas(UTM):	X=	516,712.2	Y=	1,989,451.3
Comentarios de inspección				
LA ESTRUCTURA VERTEDORA, EL BORDO DE PROTECCIÓN Y LAS ESTRUCTURAS DEL CAUCE DE ALIVIO SE ENCUENTRAN EN BUENAS CONDICIONES, SE RECOMIENDA CONTINUAR EL PROGRAMA DE MANTENIMIENTO PREVENTIVO CORRECTIVO.				

MANTENIMIENTO Y REHABILITACIÓN Y MEJORAS DE LA ESTRUCTURA DE CONTROL MACAYO				
Ficha:	174	Dependencia a Cargo:	CONAGUA	
Objetivo:	MEJORAR EL FUNCIONAMIENTO DE LA ESTRUCTURA DE CONTROL MACAYO, MARGEN IZQUIERDA SOBRE EL RIO CARRIZAL, MUNICIPIO DE CENTRO, ESTADO DE TABASCO.			
Coordenadas(UTM):	X=	470,211.2	Y=	1,985,693.2
Comentarios de inspección				
SE RECOMIENDA CONTINUAR CON EL PROGRAMA DE MANTENIMIENTO PREVENTIVO CORRECTIVO				

MANTENIMIENTO Y REHABILITACIÓN DE LA PROTECCIÓN MARGINAL EN LOS CAUCES DE ALIVIO EL CENSO					
Ficha:	175	Dependencia a Cargo:	CONAGUA		
Objetivo:	MEJORAR EL FUNCIONAMIENTO DE LOS CAUCES DE ALIVIO EL CENSO Y EL TINTILLO, EN EL MUNICIPIO DE CENTRO, ESTADO DE TABASCO.				
Coordenadas(UTM):		X=	519,430.2	Y=	1,993,900.3
Comentarios de inspección					
LA PROTECCIÓN MARGINAL EN LOS CAUCES DE ALIVIO EL CENSO SE ENCUENTRA EN BUENAS CONDICIONES, SE RECOMIENDA CONTINUAR EL PROGRAMA DE MANTENIMIENTO PREVENTIVO CORRECTIVO.					

BORDO DE PROTECCIÓN EN MARGEN IZQUIERDADE DEL RIO GRIJALVA Y ESTRUCTURA DE CONTROL DEL ARROYO EL NEGRO					
Ficha:	176	Dependencia a Cargo:	CONAGUA		
Objetivo:	PROTEGER A LA POBLACIÓN QUE SE ENCUENTRA CERCANA A LA MARGEN IZQUIERDA DEL RIO GRIJALVA, VILLAHERMOSA, TABASCO.				
Coordenadas(UTM):		X=	509,539.5	Y=	1,990,658.1
Comentarios de inspección					
EL MURO Y LA ESTRUCTURA DE CONTROL SE ENCUENTRAN EN BUEN ESTADO. SE RECOMIENDA CONTINUAR CON EL PROGRAMA DE MANTENIMIENTO PREVENTIVO CORRECTIVO.					

VF

ESTUDIO PARA EL PROYECTO HIDROLÓGICO PARA PROTEGER A LA
POBLACIÓN DE INUNDACIONES Y APROVECHAR MEJOR EL AGUA
(PROHTAB)

ESTRUCTURA DE CONTROL EN LA COLONIA GUAYBAL Y ADECUACIÓN DE LOS CÁRCAMOS: MENDEZ, EL NEGRO Y GAVIOTAS NORTE, EN EL MUNICIPIO DE CENTRO, ESTADO DE TABASCO					
Ficha:	177	Dependencia a Cargo:	CONAGUA		
Objetivo:	PROTEGER A LA POBLACIÓN EN EL MUNICIPIO DEL CENTRO, EN EL ESTADO DE TABASCO.				
Coordenadas(UTM):		X=	508,499.6	Y=	1,987,421.5
Comentarios de inspección					
SE RECOMIENDA CONTINUAR CON EL PROGRAMA DE MANTENIMIENTO PREVENTIVO CORRECTIVO					

ESTRUCTURA DE CONTROL EN LA COLONIA GUAYBAL Y ADECUACIÓN DE LOS CÁRCAMOS: MENDEZ, EL NEGRO Y GAVIOTAS NORTE, EN EL MUNICIPIO DE CENTRO, ESTADO DE TABASCO					
Ficha:	178	Dependencia a Cargo:	CONAGUA		
Objetivo:	PROTEGER A LA POBLACIÓN EN EL MUNICIPIO DEL CENTRO, EN EL ESTADO DE TABASCO.				
Coordenadas(UTM):		X=	508,499.6	Y=	1,987,421.5
Comentarios de inspección					
SE RECOMIENDA CONTINUAR CON EL PROGRAMA DE MANTENIMIENTO PREVENTIVO CORRECTIVO					

ESTRUCTURA DE CONTROL EN LA COLONIA GUAYBAL Y ADECUACIÓN DE LOS CÁRCAMOS: MENDEZ, EL NEGRO Y GAVIOTAS NORTE , EN EL MUNICIPIO DE CENTRO, ESTADO DE TABASCO				
Ficha:	179	Dependencia a Cargo:	CONAGUA	
Objetivo:	PROTEGER A LA POBLACIÓN EN EL MUNICIPIO DEL CENTRO, EN EL ESTADO DE TABASCO.			
Coordenadas(UTM):	X=	508,499.6	Y=	1,987,421.5
Comentarios de inspección				
SE RECOMIENDA CONTINUAR CON EL PROGRAMA DE MANTENIMIENTO PREVENTIVO CORRECTIVO				

CAUCE DE ALIVIO Y PROTECCIÓN MARGINAL DERECHA DEL RÍO DE LA SIERRA				
Ficha:	180	Dependencia a Cargo:	CONAGUA	
Objetivo:	PROTEGER A LAS LOCALIDADES ALEDAÑAS AL RIO DE LA SIERRA AGUAS ARRIBA DE LA ESCOTADURA SABANILLA, MUNICIPIO DE CENTRO, TABASCO.			
Coordenadas(UTM):	X=	512,649.7	Y=	1,979,861.2
Comentarios de inspección				
EL CAUCE DE ALIVIO Y LA PROTECCIÓN MARGINAL SE ENCUENTRAN EN BUENAS CONDICIONES, SE RECOMIENDA CONTINUAR EL PROGRAMA DE MANTENIMIENTO PREVENTIVO CORRECTIVO.				

VF

ESTUDIO PARA EL PROYECTO HIDROLÓGICO PARA PROTEGER A LA POBLACIÓN DE INUNDACIONES Y APROVECHAR MEJOR EL AGUA (PROHTAB)

ESTRUCTURA DE CONTROL EN LA COLONIA GUAYBAL (2DA. ETAPA)			
Ficha:	181	Dependencia a Cargo:	CONAGUA
Objetivo:	PROTEGER A LA POBLACIÓN EN EL MUNICIPIO DEL CENTRO, EN EL ESTADO DE TABASCO.		
Coordenadas(UTM):	X=	508,499.6	Y= 1,987,421.5
Comentarios de inspección			
SE RECOMIENDA CONTINUAR CON EL PROGRAMA DE MANTENIMIENTO PREVENTIVO CORRECTIVO			

MURO DE PROTECCIÓN DE LA COLONIA PLUTARCO ELÍAS CALLES EN LA MARGEN IZQUIERDA DEL RÍO VIEJO MEZCALAPA			
Ficha:	182	Dependencia a Cargo:	CONAGUA
Objetivo:	PROTEGER A LA POBLACIÓN EN LA COLONIA PLUTARCO ELIAS CALLES EN LA MARGEN IZQUIERDA DEL RÍO VIEJO MEZCALAPA, MUNICIPIO DE CENTRO, ESTADO DE TABASCO.		
Coordenadas(UTM):	X=	510704.9	Y= 1991023.2
Comentarios de inspección			
EL MURO SE ENCUENTRA EN BUENAS CONDICIONES. SE RECOMIENDA CONTINUAR CON EL PROGRAMA DE MANTENIMIENTO PREVENTIVO CORRECTIVO.			

BORDO DE PROTECCIÓN DE LA COLONIA PLUTARCO ELÍAS CALLES LA MARGEN IZQUIERDA DEL RÍO VIEJO MEZCALAPA			
Ficha:	183	Dependencia a Cargo:	CONAGUA
Objetivo:	PROTEGER A LA POBLACIÓN EN LA COLONIA PLUTARCO ELIAS CALLES EN LA MARGEN IZQUIERDA DEL RÍO VIEJO MEZCALAPA, MUNICIPIO DE CENTRO, ESTADO DE TABASCO.		
Coordenadas(UTM):		X= 509539.5	Y= 1990658.1
Comentarios de inspección			
EL MURO SE ENCUENTRA EN BUENAS CONDICIONES. SE RECOMIENDA CONTINUAR CON EL PROGRAMA DE MANTENIMIENTO PREVENTIVO CORRECTIVO.			

BORDO DE PROTECCIÓN DE LA COLONIA CASA BLANCA (SOLDADO CAÍDO)			
Ficha:	184	Dependencia a Cargo:	CONAGUA
Objetivo:	PROTEGER A LA POBLACIÓN EN LA COLONIA CASA BLANCA (SOLDADO CAÍDO), MUNICIPIO DE CENTRO ESTADO DE TABASCO.		
Coordenadas(UTM):		X= 510916.4	Y= 1991261.7
Comentarios de inspección			
EL BORDO DE PROTECCIÓN SE ENCUENTRA EN BUENAS CONDICIONES. SE RECOMIENDA CONTINUAR CON EL PROGRAMA DE MANTENIMIENTO PREVENTIVO CORRECTIVO.			

VF

ESTUDIO PARA EL PROYECTO HIDROLÓGICO PARA PROTEGER A LA POBLACIÓN DE INUNDACIONES Y APROVECHAR MEJOR EL AGUA (PROHTAB)

ESTRUCTURA DE CONTROL EN EL FRACCIONAMIENTO MARCOS BUENDÍA			
Ficha:	185	Dependencia a Cargo:	CONAGUA
Objetivo:	PROTEGER A LA POBLACIÓN EN EL FRACCIONAMIENTO MARCOS BUENDIA, MUNICIPIO DE CENTRO, ESTADO DE TABASCO.		
Coordenadas(UTM):		X= 507860.6	Y= 1986611.3
Comentarios de inspección			
SE RECOMIENDA CONTINUAR CON EL PROGRAMA DE MANTENIMIENTO PREVENTIVO CORRECTIVO.			

ESTRUCTURA DE CONTROL EN LA COLONIA SAN JOAQUÍN			
Ficha:	186	Dependencia a Cargo:	CONAGUA
Objetivo:	PROTEGER A LA POBLACIÓN EN LA COLONIA SAN JOAQUIN MUNICIPIO DE CENTRO, MUNICIPIO DE CENTRO ESTADO DE TABASCO.		
Coordenadas(UTM):		X= 502935.4	Y= 1986736.0
Comentarios de inspección			
SE RECOMIENDA CONTINUAR CON EL PROGRAMA DE MANTENIMIENTO PREVENTIVO CORRECTIVO.			

SOBREELEVACIÓN DEL CAMINO EN LA RANCHERÍA IXTACOMITÁN			
Ficha:	187	Dependencia a Cargo:	CONAGUA
Objetivo:	PROTEGER A LA POBLACIÓN EN EL CAMINO EN LA RANCHERIA IXTACOMITAN		
Coordenadas(UTM):		X= 502023.7	Y= 1985493.8
Comentarios de inspección			
EL CAMINO SE ENCUENTRA EN BUENAS CONDICIONES. SE RECOMIENDA CONTINUAR CON EL PROGRAMA DE MANTENIMIENTO PREVENTIVO CORRECTIVO.			

MURO DE PROTECCIÓN EN LA RANCHERÍA IXTACOMITÁN			
Ficha:	188	Dependencia a Cargo:	CONAGUA
Objetivo:	PROTEGER A LA POBLACIÓN EN LA RANCHERIA IXTACOMITAN, MUNICIPIO DE CENTRO, ESTADO DE TABASCO.		
Coordenadas(UTM):		X= 501690.9	Y= 1984394.6
Comentarios de inspección			
EL MURO DE PROTECCIÓN SE ENCUENTRA EN BUENAS CONDICIONES. SE RECOMIENDA CONTINUAR CON EL PROGRAMA DE MANTENIMIENTO PREVENTIVO CORRECTIVO.			



ESTUDIO PARA EL PROYECTO HIDROLÓGICO PARA PROTEGER A LA POBLACIÓN DE INUNDACIONES Y APROVECHAR MEJOR EL AGUA (PROHTAB)

BORDO DE PROTECCIÓN EN LA COLONIA GAVIOTAS SECTOR COQUITOS			
Ficha:	189	Dependencia a Cargo:	CONAGUA
Objetivo:	PROTEGER A LA POBLACIÓN EN LA COLONIA GAVIOTAS SECTOR COQUITOS, MUNICIPIO DE CENTRO, ESTADO DE TABASCO.		
Coordenadas(UTM):		X= 510218.8	Y= 1986047.6
Comentarios de inspección			
EL BORDO SE ENCUENTRA EN BUENAS CONDICIONES, SE RECOMIENDA CONTINUAR CON EL PROGRAMA DE MANTENIMIENTO PREVENTIVO CORRECTIVO.			

DESASOLVE DE LOS DRENES "EL RETEN" Y "LA NACHITA"			
Ficha:	190	Dependencia a Cargo:	CONAGUA
Objetivo:	INCREMENTAR LA CAPACIDAD HIDRÁULICA DE LOS DRENES "EL RETEN" Y "LA NACHITA" EN LA COLONIA MIGUEL HIDALGO, MUNICIPIO DE CENTRO ESTADO DE TABASCO.		
Coordenadas(UTM):		X= 497124.8	Y= 1986411.9
Comentarios de inspección			
LOS DRENES SE LOGRARON DESAZOLVAR CON ÉXITO; SIN EMBARGO, ACTUALMENTE PRESENTAN VEGETACIÓN. SE RECOMIENDA CONTINUAR CON EL PROGRAMA DE MANTENIMIENTO PREVENTIVO CORRECTIVO.			

BORDO DE ROTECCIÓN CONTRA INUNDACIONES Y OBRAS COMPLEMENTARIAS EN LA RANCHERÍA MIGUEL HIDALGO			
Ficha:	191	Dependencia a Cargo:	CONAGUA
Objetivo:	PROTEGER A LA POBLACIÓN EN LA RANCHERIA MIGUEL HIDALGO, TRAMO SECTOR LA RAYA DEL KM: 2+108.649 AL KM: 3+607.800 EN EL MUNICIPIO DE CENTRO, ESTADO DE TABASCO.		
Coordenadas(UTM):		X= 499314.1	Y= 1985424.0
Comentarios de inspección			
EL BORDO SE ENCUENTRA EN BUENAS CONDICIONES. SE RECOMIENDA CONTINUAR CON EL PROGRAMA DE MANTENIMIENTO PREVENTIVO CORRECTIVO.			

ACCESO Y CONSTRUCCIÓN DEL BORDO IZQUIERDO DEL CANAL DE ALIVIO EL CENSO			
Ficha:	192	Dependencia a Cargo:	CONAGUA
Objetivo:	PROTEGER A LA POBLACIÓN CERCANAS AL CANAL DE ALIVIO EL CENSO, MUNICIPIO DE CENTRO, ESTADO DE TABASCO.		
Coordenadas(UTM):		X= 514016.9	Y= 1977687.4
Comentarios de inspección			
EI BORDO SE ENCUENTRAN EN BUENAS CONDICIONES, SE RECOMIENDA CONTINUAR EL PROGRAMA DE MANTENIMIENTO PREVENTIVO CORRECTIVO.			

BORDO IZQUIERDO Y OBRAS COMPLEMENTARIAS DEL CANAL DE ALIVIO EL CENSO			
Ficha:	193	Dependencia a Cargo:	CONAGUA
Objetivo:	PROTEGER A LA POBLACIÓN CERCANAS AL CANAL DE ALIVIO EL CENSO, MUNICIPIO DE CENTRO, ESTADO DE TABASCO.		
Coordenadas(UTM):		X= 514243.9	Y= 1977731.8
Comentarios de inspección			
EL BORDO IZQUIERDO Y LAS OBRAS COMPLEMENTARIAS SE ENCUENTRAN EN BUENAS CONDICIONES, SE RECOMIENDA CONTINUAR EL PROGRAMA DE MANTENIMIENTO PREVENTIVO CORRECTIVO.			

ESTRUCTURAS DE DESCARGA EN LA ZONA ENTRE BORDOS EL TINTILLO			
Ficha:	194	Dependencia a Cargo:	CONAGUA
Objetivo:	PROTEGER A LA POBLACIÓN CERCANAS A LOS BORDOS EL TINTILLO, MARGEN DERECHA DEL RÍO GRIJALVA, MUNICIPIO DE CENTRO, ESTADO DE TABASCO.		
Coordenadas(UTM):		X= 518249.0	Y= 1992725.3
Comentarios de inspección			
LAS ESTRUCTURAS DE DESCARGA SE ENCUENTRAN EN BUENAS CONDICIONES, SE RECOMIENDA CONTINUAR EL PROGRAMA DE MANTENIMIENTO PREVENTIVO CORRECTIVO.			

MURO DE PROTECCIÓN EN LA COLONIA PLUTARCO ELÍAS CALLES EN LA MARGEN IZQUIERDA DEL RIO VIEJO MEZCALAPA			
Ficha:	195	Dependencia a Cargo: CONAGUA	
Objetivo:	PROTEGER A LA POBLACIÓN EN LA COLONIA PLUTARCO ELÍAS CALLES EN LA MARGEN IZQUIERDA DEL RIO VIEJO MEZCALAPA, MUNICIPIO DE CENTRO, ESTADO DE TABASCO.		
Coordenadas(UTM):		X= 508581.6	Y= 1984875.7
Comentarios de inspección			
EL MURO SE ENCUENTRA EN BUENAS CONDICIONES, SE RECOMIENDA CONTINUAR CON LOS TRABAJOS DE MANTENIMIENTO PREVENTIVO CORRECTIVO.			

DESASOLVE DEL DREN "EL RETEN"			
Ficha:	196	Dependencia a Cargo: CONAGUA	
Objetivo:	INCREMENTAR LA CAPACIDAD HIDRÁULICA DEL DREN "EL RETEN" EN LA COLONIA MIGUEL HIDALGO, MUNICIPIO DE CENTRO ESTADO DE TABASCO.		
Coordenadas(UTM):		X= 497641.8	Y= 1985801.3
Comentarios de inspección			
EL DREN SE LOGRÓ DESAZOLVAR CON ÉXITO; SIN EMBARGO, ACTUALMENTE PRESENTAN VEGETACIÓN. SE RECOMIENDA CONTINUAR CON EL PROGRAMA DE MANTENIMIENTO PREVENTIVO CORRECTIVO.			

PUENTE VEHICULAR EN EL KM 6+500 DEL RÍO CULEBRA			
Ficha:	197	Dependencia a Cargo:	CONAGUA
Objetivo:	PROTEGER A LA POBLACIÓN QUE SE ENCUENTRA CERCANA A LA RANCHERÍA LA ESTANCIA, EN EL MUNICIPIO DE CENTRO, ESTADO DE TABASCO.		
Coordenadas(UTM):		X= 519763	Y= 2009253
Comentarios de inspección			
EI PUENTE SE ENCUENTRA EN BUENAS CONDICIONES, SE RECOMIENDA CONTINUAR EL PROGRAMA DE MANTENIMIENTO PREVENTIVO CORRECTIVO.			

PROTECCIÓN MARGINAL EN LA RANCHERÍA EMILIANO ZAPATA, MARGEN IZQUIERDA DEL RÍO CARRIZAL, MUNICIPIO DE CENTRO, ESTADO DE TABASCO.			
Ficha:	213	Dependencia a Cargo:	CONAGUA
Objetivo:	PROTEGER A LA POBLACIÓN EN LA RANCHERÍA EMILIANO ZAPATA, MARGEN IZQUIERDA DEL RÍO CARRIZAL, MUNICIPIO DE CENTRO, ESTADO DE TABASCO.		
Coordenadas(UTM):		X=503128.3	Y=1989511.5
Comentarios de inspección			
EL BORDO SE ENCUENTRA EN BUENAS CONDICIONES, SE RECOMIENDA CONTINUAR CON EL PROGRAMA DE MANTENIMIENTO PREVENTIVO CORRECTIVO.			

VF

BORDOS DE PROTECCIÓN DEL CAUCE DE ALIVIO SABANILLA			
Ficha:	216	Dependencia a Cargo:	CONAGUA
Objetivo:	PROTEGER A LA POBLACIÓN QUE SE ENCUENTRA CERCANA AL CAUCE DE ALIVIO SABANILLA EN LA MARGEN DERECHA DEL RIO DE LA SIERRA MUNICIPIO DE CENTRO, TABASCO.		
Coordenadas(UTM):		X= 512,582.8	Y= 1,979,781.2
Comentarios de inspección			
EL CANAL VERTEDOR Y LOS BORDOS DE PROTECCIÓN SE ENCUENTRAN EN BUENAS CONDICIONES, SE RECOMIENDA CONTINUAR EL PROGRAMA DE MANTENIMIENTO PREVENTIVO CORRECTIVO.			

ESTRUCTURAS, DE LA MARGEN DERECHA DEL RIO SAMARIA, TRAMO ESTRUCTURAS ARROYO HONDO-RANCHERIA EL PASTAL, MUNICIPIO DE NACAJUCA Y CENTRO, ESTADO DE TABASCO.			
Ficha:	217	Dependencia a Cargo:	CONAGUA
Objetivo:	PROTEGER A LA POBLACIÓN QUE SE ENCUENTRA CERCANA AL ARROYO HONDO-RANCHERIA EL PASTAL, MUNICIPIO DE NACAJUCA Y CENTRO, ESTADO DE TABASCO.		
Coordenadas(UTM):		X= 507396.3	Y= 2014037.1
Comentarios de inspección			
SE RECOMIENDA CONTINUAR CON EL PROGRAMA DE MANTENIMIENTO PREVENTIVO CORRECTIVO.			

ESTUDIO PARA EL PROYECTO HIDROLÓGICO PARA PROTEGER A LA POBLACIÓN DE INUNDACIONES Y APROVECHAR MEJOR EL AGUA (PROHTAB)

MURO DE PROTECCIÓN EN LA COLONIA GAVIOTAS SECTOR PUEBLO GRIJALVA II-ARMENIA			
Ficha:	218	Dependencia a Cargo:	CONAGUA
Objetivo:	PROTEGER A LA POBLACIÓN EN LA COLONIA GAVIOTAS SECTOR PUEBLO GRIJALVA II- ARMENIA, MUNICIPIO DE CENTRO, ESTADO DE TABASCO.		
Coordenadas(UTM):		X= 509524.7	Y= 1987076.8
Comentarios de inspección			
EL MURO NO SE HA CONSTRUIDO. LOS DATOS SON DEL PROYECTO EJECUTIVO.			

ESPIGÓN DEL CAUCE DE ALIVIO EL CENSO, MUNICIPIO DE CENTRO, ESTADO DE TABASCO			
Ficha:	222	Dependencia a Cargo:	CONAGUA
Objetivo:	PROTEGER A LA POBLACIÓN QUE SE ENCUENTRA AGUAS DEBAJO DEL CAUCE DE ALIVIO SABANILLA-EL CENSO, MUNICIPIO DE CENTRO, ESTADO DE TABASCO.		
Coordenadas(UTM):		X=513892.5	Y=1977589.0
Comentarios de inspección			
EL CAUCE DE ALIVIO SE ENCUENTRA EN BUENAS CONDICIONES, SE RECOMIENDA CONTINUAR EL PROGRAMA DE MANTENIMIENTO PREVENTIVO CORRECTIVO.			

ESPIGONES SUS ESTRUCTURAS EN EL RÍO SAMARIA, TRAMO ESTRUCTURA DE CONTROL AL PUENTE SAMARIA, MUNICIPIO DE REFORMA, ESTADO DE CHIAPAS			
Ficha	227	Dependencia a Cargo:	CONAGUA
Objetivo:	PROTEGER A LA POBLACIÓN QUE SE ENCUENTRA CERCANA AL RIO SAMARIA, TRAMO ESTRUCTURA DE CONTROL AL PUENTE SAMARIA, MUNICIPIO DE CENTRO, ESTADO DE TABASCO		
Coordenadas(UTM):		X= 470294.9	Y= 1986496.3
Comentarios de inspección:			
EL BORDO SE ENCUENTRA EN BUENAS CONDICIONES, SE RECOMIENDA CONTINUAR CON EL PROGRAMA DE MANTENIMIENTO PREVENTIVO CORRECTIVO.			

1.4.3 MUNICIPIO COMALCALCO

Su extensión es de 766.16 km², los cuales corresponden al 3.1% del total del estado; esto coloca al municipio en el noveno lugar en extensión territorial, dentro del territorio tabasqueño. Colinda al norte con el Golfo de México y Paraíso, al sur con Cunduacán, al oeste con Cárdenas y al este con Jalpa. Ver Figura 1.13.

La hidrografía está conformada por los ríos Cuxcuchapa, Seco, Tular y Cocohital. La topografía del municipio es plana con ligeras pendientes en dirección a la costa y escasas elevaciones que no sobrepasan los 40 msnm.



ESTUDIO PARA EL PROYECTO HIDROLÓGICO PARA PROTEGER A LA POBLACIÓN DE INUNDACIONES Y APROVECHAR MEJOR EL AGUA (PROHTAB)



Figura 1.13 Ubicación del municipio Comalcalco en el estado de Tabasco (Instituto de Ingeniería, 2014)

A continuación, en la Tabla 1.4 muestra la relación de infraestructura de protección contra inundaciones en el municipio Comalcalco y más adelante se presentan la ficha para la elaboración del catálogo de infraestructura.

Tabla 1.4 Infraestructura de protección contra inundaciones para Comalcalco

FICHA	DESCRIPCIÓN	UBICACIÓN	LATITUD	LONGITUD
21	SECCIÓN HIDRÁULICA DEL DREN W 25 Y SOBREELEVACIÓN DE LOS BORDOS, EN LOS MUNICIPIOS DE CUNDUACÁN Y JALPA DE MÉNDEZ Y COMALCALCO, ESTADO DE TABASCO.	DREN W 25	480595.2	2013706.3

En el anexo correspondiente se encuentran las fichas del municipio Comalcalco, la cual se presenta en el formato proporcionado por la CONAGUA y contiene los siguientes puntos: dependencia responsable, objetivo de la obra, croquis de ubicación características generales y reporte fotográfico.

AMPLIACIÓN DE LA SECCIÓN HIDRÁULICA DEL DREN W-25			
Ficha:	21	Dependencia a Cargo:	CONAGUA
Objetivo:	INCREMENTAR LA CAPACIDAD HIDRÁULICA DEL DREN W-25, EN LOS MUNICIPIOS DE CUNDUACÁN, JALPA DE MÉNDEZ Y COMALCALCO, ESTADO DE TABASCO.		
Coordenadas(UTM):	X= 480595.2	Y=	2013706.3
Comentarios de inspección:			
SE RECOMIENDA CONTINUAR CON EL PROGRAMA DE MANTENIMIENTO PREVENTIVO CORRECTIVO.			



1.4.4 MUNICIPIO CUNDUACÁN

Su extensión es de 597.53 km², los cuales corresponden al 2.4% del total del estado; esto coloca al municipio en el 11vo lugar en extensión territorial, dentro del territorio tabasqueño. Colinda al norte con el municipio Comalcalco, al sur con el Estado de Chiapas, al oeste con Cárdenas y al este con Jalpa, Nacajuca y Centro. Ver Figura 1.14.

La hidrografía se conforman por los ríos: Mezcalapa, que sirve de límite por el sur con el municipio de Centro, Samaria, Guayabal, Cucuyulapa, Barí, Cunduacán y Tular; y las lagunas Cucuyulapa y Ballona. El río Mezcalapa se bifurca antes de llegar a la ciudad de Cunduacán y, por una parte, da origen al río Carrizal que corre al sur de Cucuyulapa y se interna hacia el centro, bordeando a la ciudad de Villahermosa por el lado oeste y norte, donde se junta con el río Grijalva. Con la otra parte del río Mezcalapa, se forma el río Samaria que atraviesa la carretera federal 180 a la altura del km 133+200 y se interna por las inmediaciones del municipio de Cunduacán, pasando por Cucuyulapa y Cumuapa para después pasar por los municipios de Jalpa de Méndez y Nacajuca.



Figura 1.14 Ubicación del municipio Cunduacán en el estado de Tabasco (Instituto de Ingeniería, 2014)

A continuación en la Tabla 1.5 muestra la relación de infraestructura de protección contra inundaciones en el municipio Cunduacán y más adelante se presentan las fichas para la elaboración del catálogo de infraestructura.

Tabla 1.5 Infraestructura de protección contra inundaciones para Cunduacán

FICHA	DESCRIPCIÓN	UBICACIÓN	LATITUD	LONGITUD
1	BORDO DE LA MARGEN IZQUIERDA DEL RIO SAMARIA EN EL MUNICIPIO DE CUNDUACÁN, ESTADO DE TABASCO.	RIO SAMARIA	482028.6278	1994048.847
18	SECCIÓN HIDRÁULICA DEL DREN N 10 Y SOBREELEVACIÓN DE LOS BORDOS, EN EL MUNICIPIO DE CUNDUACÁN, ESTADO DE TABASCO	DREN N 10	492933.42	2000108.7
27	SECCIÓN HIDRÁULICA DEL DREN BERMÚDEZ Y SOBREELEVACIÓN DE LOS BORDOS, EN LOS MUNICIPIOS DE CENTRO Y CUNDUACÁN, ESTADO DE TABASCO.	DREN BERMÚDEZ	484003.43	1990042.0
29	BORDO SAMARIA-ZAVALA CON SU CORRESPONDIENTE PROTECCIÓN MARGINAL EN LA RANCHERÍA PLÁTANO 2DA. SECCIÓN, EN LA MARGEN IZQUIERDA DEL RÍO CARRIZAL EN EL MUNICIPIO DE CUNDUACÁN, ESTADO DE TABASCO.	RIO CARRIZAL	479451.1219	1986230.9
152	DESAZOLVE DEL DREN CUCUYULAPA, MUNICIPIO DE CUNDUACÁN, ESTADO DE TABASCO.	MEZCALAPA-SAMARIA	473131.39	1990045.9
162	PROTECCIÓN EN LA MARGEN IZQUIERDA DEL RIO CARRIZAL, RANCHERÍA PLÁTANO 2DA. SECCIÓN, MUNICIPIO DE CUNDUACÁN, ESTADO DE TABASCO.	RIO CARRIZAL	482721.4	1986068.5
166	OBRAS DE PROTECCION EN LA MARGEN IZQUIERDA DEL RIO CARRIZAL, RANCHERIA PLATANO 2DA SECCION, MUNICIPIO DE CUNDUACÁN, ESTADO DE TABASCO.	RIO CARRIZAL	482721.4	1986068.5
173	DESAZOLVE DEL DREN CUCUYULAPA, MUNICIPIO DE CUNDUACÁN, ESTADO DE TABASCO.	MEZCALAPA-SAMARIA	473131.39	1990045.9
205	BORDO IZQUIERDO DEL RIO SAMARIA EN EL TRAMO CARRETERA VÍA CORTA CUNDUACÁN-CAMINO NORTE 10 SUBTRAMO 1, MUNICIPIO DE CUNDUACÁN, ESTADO DE TABASCO.	MEZCALAPA-SAMARIA	485788.13	1994089.96
206	BORDO IZQUIERDO DEL RIO SAMARIA EN EL TRAMO CARRETERA VÍA CORTA CUNDUACÁN-CAMINO NORTE 10 SUBTRAMO 2, MUNICIPIO DE CUNDUACÁN, ESTADO DE TABASCO.	MEZCALAPA-SAMARIA	489218.53	1994062.45
207	ESTRUCTURAS COMPLEMENTARIAS DEL DREN CUCUYULAPA, MUNICIPIO DE CUNDUACÁN, ESTADO DE TABASCO.	MEZCALAPA-SAMARIA	473131.39	1990045.9

ESTUDIO PARA EL PROYECTO HIDROLÓGICO PARA PROTEGER A LA
POBLACIÓN DE INUNDACIONES Y APROVECHAR MEJOR EL AGUA
(PROHTAB)

221	PROTECCIÓN MARGINAL EN LA RANCHERÍA PLÁTANO 2DA. SECCIÓN, EN LA MARGEN IZQUIERDA DEL RÍO CARRIZAL EN EL MUNICIPIO DE CUNDUACÁN, ESTADO DE TABASCO.	RIO CARRIZAL	482721.4	1986068.5
-----	--	--------------	----------	-----------

En el anexo correspondiente se encuentran las fichas del municipio Cunduacán, las cuales se presentan en el formato proporcionado por la CONAGUA y contienen los siguientes puntos: dependencia responsable, objetivo de la obra, croquis de ubicación características generales y reporte fotográfico.

BORDO EN LA MARGEN IZQUIERDA DEL RÍO SAMARIA			
Ficha:	1	Dependencia a Cargo:	CONAGUA
Objetivo:	PROTEGER A LA POBLACIÓN UBICADA EN LA MARGEN IZQUIERDA DEL RÍO SAMARIA EN EL MUNICIPIO DE CUNDUACÁN, ESTADO DE TABASCO.		
Coordenadas(UTM):	X= 482028.6	Y=	1994048.8
Comentarios de inspección			
EL BORDO SE ENCUENTRA EN BUEN ESTADO. SE RECOMIENDA CONTINUAR CON EL PROGRAMA DE MANTENIMIENTO PREVENTIVO CORRECTIVO.			

DESAZOLVE DEL DREN NO. 10			
Ficha	18	Dependencia a Cargo:	CONAGUA
Objetivo:	INCREMENTAR LA CAPACIDAD HIDRÁULICA DEL DREN N 10 Y BORDOS EN EL MUNICIPIO DE CUNDUACÁN, ESTADO DE TABASCO.		
Coordenadas(UTM):	X= 492933.4	Y=	2000108.8
Comentarios de inspección			
SE RECOMIENDA CONTINUAR CON EL PROGRAMA DE MANTENIMIENTO PREVENTIVO CORRECTIVO.			

DESAZOLVE DEL DREN BERMUDEZ				
FICHA	27	Dependencia a Cargo: CONAGUA		
Objetivo:	INCREMENTAR LA CAPACIDAD HIDRÁULICA DEL DREN BERMUDEZ EN LOS MUNICIPIOS DE CENTRO Y CUNDUACAN, ESTADO DE TABASCO.			
Coordenadas(UTM):	X=	484003.4	Y=	1990042.1
Comentarios de inspección:				
SE RECOMIENDA CONTINUAR CON EL PROGRAMA DE MANTENIMIENTO PREVENTIVO CORRECTIVO.				

BORDO LONGITUDINAL SAMARIA-ZAVALA CON PROTECCIÓN MARGINAL				
FICHA	29	Dependencia a Cargo: CONAGUA		
Objetivo:	PROTEGER A LA POBLACIÓN EN LA RANCHERÍA PLATANO 2DA. SECCION, EN LA MARGEN IZQUIERDA DEL RÍO CARRIZAL EN EL MUNICIPIO DE CUNDUACAN, ESTADO DE TABASCO.			
Coordenadas(UTM):	X=	479451.1	Y=	1986230.9
Comentarios de inspección				
EL BORDO Y LA PROTECCIÓN MARGINAL SE ENCUENTRAN EN BUEN ESTADO. SE RECOMIENDA CONTINUAR CON EL PROGRAMA DE MANTENIMIENTO PREVENTIVO CORRECTIVO.				

ESTUDIO PARA EL PROYECTO HIDROLÓGICO PARA PROTEGER A LA POBLACIÓN DE INUNDACIONES Y APROVECHAR MEJOR EL AGUA (PROHTAB)

DESAZOLVE DEL DREN CUCUYULAPA, MUNICIPIO DE CUNDUACÁN, ESTADO DE TABASCO.			
Ficha	152	Dependencia a Cargo:	CONAGUA
Objetivo:	INCREMENTAR LA CAPACIDAD HIDRÁULICA DEL DREN CUCUYULAPA, MUNICIPIO DE CUNDUACÁN, ESTADO DE TABASCO.		
Coordenadas(UTM):		X= 473131.4	Y= 1990045.9
Comentarios de inspección:			
SE RECOMIENDA CONTINUAR CON EL PROGRAMA DE MANTENIMIENTO PREVENTIVO CORRECTIVO.			

PROTECCIÓN EN LA MARGEN IZQUIERDA DEL RÍO CARRIZAL			
Ficha	162	Dependencia a Cargo:	CONAGUA
Objetivo:	PROTEGER A LA POBLACIÓN QUE SE ENCUENTRA CERCANA A LA RANCHERÍA PLÁTANO 2DA. SECCIÓN, MUNICIPIO DE CUNDUACÁN, ESTADO DE TABASCO.		
Coordenadas(UTM):		X= 482721.4	Y= 1986068.5
Comentarios de inspección:			
LA PROTECCIÓN MARGINAL SE ENCUENTRA EN BUENAS CONDICIONES, SE RECOMIENDA CONTINUAR EL PROGRAMA DE MANTENIMIENTO PREVENTIVO CORRECTIVO.			

OBRAS DE PROTECCION EN LA MARGEN IZQUIERDA DEL RIO CARRIZAL, RANCHERIA PLATANO 2DA SECCION, MUNICIPIO DE CUNDUACAN, ESTADO DE TABASCO.			
Ficha	166	Dependencia a Cargo:	CONAGUA
Objetivo:	PROTEGER A LA POBLACIÓN QUE SE ENCUENTRA CERCANA A LA RANCHERÍA PLÁTANO 2DA. SECCIÓN, MUNICIPIO DE CUNDUACÁN, ESTADO DE TABASCO.		
Coordenadas(UTM):		X= 482721.4	Y= 1986068.5
Comentarios de inspección			
LA PROTECCIÓN MARGINAL SE ENCUENTRA EN BUENAS CONDICIONES, SE RECOMIENDA CONTINUAR EL PROGRAMA DE MANTENIMIENTO PREVENTIVO CORRECTIVO.			

DESAZOLVE DEL DREN CUCUYULAPA			
Ficha:	173	Dependencia a Cargo:	CONAGUA
Objetivo:	INCREMENTAR LA CAPACIDAD HIDRÁULICA DEL DREN CUCUYULAPA, MUNICIPIO DE CUNDUACAN, ESTADO DE TABASCO.		
Coordenadas(UTM):		X= 473,131.4	Y= 1,990,045.9
Comentarios de inspección:			
SE RECOMIENDA CONTINUAR CON EL PROGRAMA DE MANTENIMIENTO PREVENTIVO CORRECTIVO.			

BORDO IZQUIERDO DEL RÍO SAMARIA				
Ficha:	205	Dependencia a Cargo:	CONAGUA	
Objetivo:	PROTEGER A LOS HABITANTES DEL TRAMO CARRETERA VÍA CORTA CUNDUACÁN-CAMINO NORTE 10 SUBTRAMO 1, MUNICIPIO DE CUNDUACÁN, ESTADO DE TABASCO.			
Coordenadas(UTM):		X=	485,788.1	Y= 1,994,090.0
Comentarios de inspección				
EL BORDO SE ENCUENTRA EN BUENAS CONDICIONES. SE RECOMIENDA CONTINUAR CON EL PROGRAMA DE MANTENIMIENTO PREVENTIVO CORRECTIVO.				

BORDO IZQUIERDO DEL RÍO SAMARIA				
Ficha:	206	Dependencia a Cargo:	CONAGUA	
Objetivo:	PROTEGER A LA POBLACIÓN DEL TRAMO CARRETERA VÍA CORTA CUNDUACÁN-CAMINO NORTE 10 SUBTRAMO 2, MUNICIPIO DE CUNDUACÁN, ESTADO DE TABASCO.			
Coordenadas(UTM):		X=	489,218.5	Y= 1,994,062.5
Comentarios de inspección				
EL BORDO SE ENCUENTRA EN BUENAS CONDICIONES, SE RECOMIENDA CONTINUAR CON EL PROGRAMA DE MANTENIMIENTO PREVENTIVO CORRECTIVO.				

ESTRUCTURAS COMPLEMENTARIAS DEL DREN CUCUYULAPA					
Ficha:	207	Dependencia a Cargo: CONAGUA			
Objetivo:	INCREMENTAR LA CAPACIDAD HIDRÁULICA DEL DREN CUCUYULAPA, MUNICIPIO DE CUNDUACÁN, ESTADO DE TABASCO.				
Coordenadas(UTM):		X=	473,131.4	Y=	1,990,045.9
Comentarios de inspección					
SE RECOMIENDA CONTINUAR CON EL PROGRAMA DE MANTENIMIENTO PREVENTIVO CORRECTIVO.					

PROTECCIÓN MARGINAL EN LA RANCHERÍA PLÁTANO 2DA. SECCIÓN, EN LA MARGEN IZQUIERDA DEL RÍO CARRIZAL EN EL MUNICIPIO DE CUNDUACÁN, ESTADO DE TABASCO.					
Ficha:	221	Dependencia a Cargo: CONAGUA			
Objetivo:	PROTEGER A LA POBLACIÓN QUE SE ENCUENTRA CERCANA A LA RANCHERÍA PLÁTANO 2DA. SECCIÓN, MUNICIPIO DE CUNDUACÁN, ESTADO DE TABASCO.				
Coordenadas(UTM):		X=	482721.4	Y=	1986068.5
Comentarios de inspección					
LA PROTECCIÓN MARGINAL SE ENCUENTRA EN BUENAS CONDICIONES, SE RECOMIENDA CONTINUAR EL PROGRAMA DE MANTENIMIENTO PREVENTIVO CORRECTIVO.					

1.4.5 MUNICIPIO HUIMANGUILLO

Su extensión es de 3,713.50 km², los cuales corresponden al 15% del total del estado; esto coloca al municipio en el primer lugar en extensión territorial, dentro del territorio tabasqueño. Colinda al norte con el municipio Cárdenas, al sureste con el Estado de Chiapas y al suroeste con el Estado de Veracruz. Ver Figura 1.15.

El municipio está regado por importantes ríos: el Mezcalapa, proveniente del estado de Chiapas, atraviesa todo el costado oriente del municipio pasando a un lado de la cabecera municipal; el Blasillo, localizado en la parte norte del municipio entre villa La Venta y Blasillo, es brazo del río Tonalá; el Tancochapa, que sirve como límite con el estado de Veracruz y toma el nombre de río Tonalá al este de villa La Venta. La laguna más importante es la del Rosario, en menor escala las de: El Potrero, Jicatal, de los Limones y El Caracol.

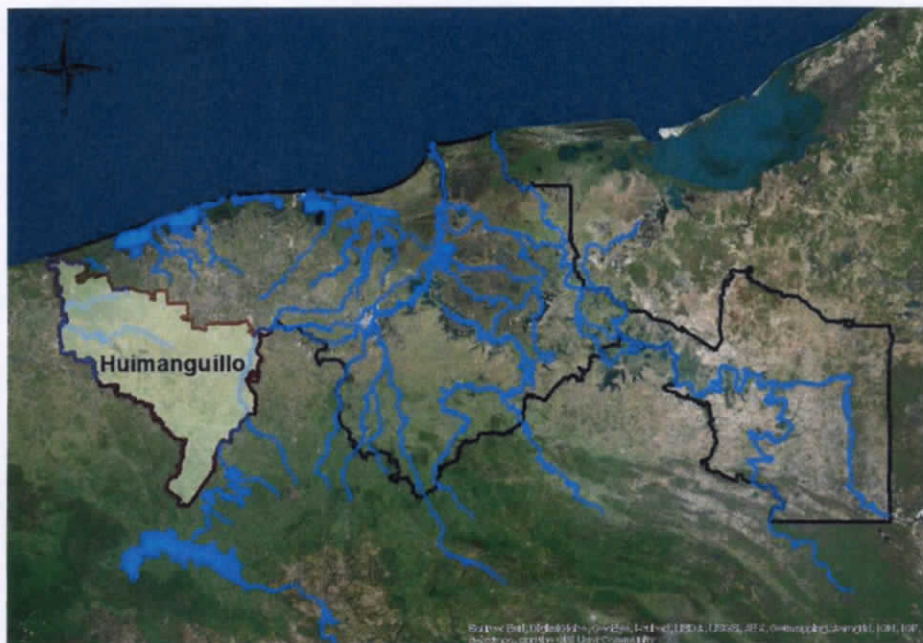


Figura 1.15 Ubicación del municipio Huimanguillo en el estado de Tabasco (Instituto de Ingeniería, 2014)

A continuación, en la Tabla 1.6 muestra la relación de infraestructura de protección contra inundaciones en el municipio Huimanguillo y más adelante se presentan las fichas para la elaboración del catálogo de infraestructura.

Tabla 1.6 Infraestructura de protección contra inundaciones para Huimanguillo

FICHA	DESCRIPCIÓN	UBICACIÓN	LATITUD	LONGITUD
23	PROTECCIÓN EN LA MARGEN DERECHA DEL RIO CARRIZAL, RA. MACAYO 1ª SECCIÓN, MUNICIPIO DE HUIMANGUILLO, ESTADO DE TABASCO	RIO CARRIZAL	467828.8286	1984289.426
24	PROTECCIÓN MARGINAL Y BORDO MARGEN IZQUIERDA DEL RIO MEZCALAPA, MUNICIPIO DE HUIMANGUILLO, ESTADO DE TABASCO	RIO CARRIZAL	459740.1326	1972609.628
25	BORDO Y REVESTIMIENTO DEL CAMINO DENOMINADO LOS LIMONES EN EL DISTRITO DE TEMPORAL TECNIFICADO 002 ZANAPATONALÁ, MUNICIPIO DE HUIMANGUILLO, ESTADO DE TABASCO.	LAGUNA LOS LIMONES	449356.436	1971618.648
26	BORDO Y REVESTIMIENTO DEL CAMINO PASO DE LA MINA-LOS MORALES EN EL DISTRITO DE TEMPORAL TECNIFICADO 002 ZANAPATONALÁ, MUNICIPIO DE HUIMANGUILLO, ESTADO DE TABASCO.	DRENES PASO DE LA MINA	410109.23	1985473.689
137	BORDO EXISTENTE Y PROTECCIÓN MARGINAL DE LA MARGEN IZQUIERDA DEL RIO MEZCALAPA, EN LA CIUDAD DE HUIMANGUILLO, ESTADO DE TABASCO.	RIO MEZCALAPA	509664.38	1986307
161	SEGUNDA ETAPA DE ESPIGONES PARA LA PROTECCIÓN DE LA MARGEN IZQUIERDA DEL RIO MEZCALAPA EN EL MUNICIPIO DE HUIMANGUILLO, ESTADO DE TABASCO.	CARRIZAL- VIEJO MEZCALAPA	459686.88	1971323.83
220	PROTECCIÓN MARGINAL DEL RIO MEZCALAPA, MUNICIPIO DE HUIMANGUILLO, ESTADO DE TABASCO TRAMO LOS NARANJOS	RIO MEZCALAPA	459740.13	1972609.62815
223	PROTECCIÓN MARGINAL DE LA MARGEN IZQUIERDA DEL RIO MEZCALAPA, EN LA CIUDAD DE HUIMANGUILLO, ESTADO DE TABASCO. TRAMO LA PENINSULA	RIO MEZCALAPA	509664.38	1986307
224	PROTECCIÓN MARGINAL DE LA MARGEN IZQUIERDA DEL RIO MEZCALAPA, EN LA CIUDAD DE HUIMANGUILLO, ESTADO DE TABASCO. TRAMO EL DESECHO	RIO MEZCALAPA	509664.38	1986307

En el anexo correspondiente se encuentran las fichas del municipio Huimanguillo, las cuales se presentan en el formato proporcionado por la CONAGUA y contienen los siguientes puntos: dependencia responsable, objetivo de la obra, croquis de ubicación características generales y reporte fotográfico.

ESTUDIO PARA EL PROYECTO HIDROLÓGICO PARA PROTEGER A LA
POBLACIÓN DE INUNDACIONES Y APROVECHAR MEJOR EL AGUA
(PROHTAB)

PROTECCIÓN EN LA MARGEN DERECHA DEL RÍO CARRIZAL			
Ficha:	23	Dependencia a Cargo:	CONAGUA
Objetivo:	PROTEGER A LA POBLACIÓN DE LA RANCHERÍA MACAYO 1ª SECCIÓN, MUNICIPIO DE HUIMANGUILLO, ESTADO DE TABASCO.		
Coordenadas(UTM):	X= 467828.8	Y=	1984289.4
Comentarios de inspección			
SE OBSERVÓ EROSIÓN EN EL BORDO, POR LO QUE SE RECOMIENDA CONTINUAR CON EL PROGRAMA DE MANTENIMIENTO PREVENTIVO CORRECTIVO.			

BORDO EN LA MARGEN IZQUIERDA DEL RÍO MEZCALAPA CON PROTECCIÓN MARGINAL DE COSTALES DE CONCRETO			
Ficha:	24	Dependencia a Cargo:	CONAGUA
Objetivo:	PROTEGER A LA POBLACIÓN UBICADA EN LA MARGEN IZQUIERDA DEL RIO MEZCALAPA, MUNICIPIO DE HUIMANGUILLO, ESTADO DE TABASCO.		
Coordenadas(UTM):	X= 459740.1	Y=	1972609.6
Comentarios de inspección			
EL BORDO Y LA PROTECCIÓN MARGINAL SE ENCUENTRAN EN BUENAS CONDICIONES. SE RECOMIENDA CONTINUAR CON EL PROGRAMA DE MANTENIMIENTO PREVENTIVO CORRECTIVO.			

BORDO Y REVESTIMIENTO DE CAMINO LOS LIMONES			
Ficha:	25	Dependencia a Cargo:	CONAGUA
Objetivo:	PROTEGER A LA POBLACIÓN UBICADA EN EL DISTRITO DE TEMPORAL TECNIFICADO 002 ZANAPA-TONALA, MUNICIPIO DE HUIMANGUILLO, ESTADO DE TABASCO.		
Coordenadas(UTM):	X= 449356.4	Y= 1971618.6	
Comentarios de inspección			
EL BORDO SE ENCUENTRA EN BUENAS CONDICIONES, SE RECOMIENDA CONTINUAR CON EL PROGRAMA DE MANTENIMIENTO PREVENTIVO CORRECTIVO.			

BORDO-CAMINO PASO DE LA MINA-LOS MORALES			
FICHA	26	Dependencia a Cargo:	CONAGUA
Objetivo:	PROTEGER A LA POBLACIÓN UBICADA EN EL DISTRITO DE TEMPORAL TECNIFICADO 002 ZANAPA-TONALA, MUNICIPIO DE HUIMANGUILLO, ESTADO DE TABASCO.		
Coordenadas(UTM):	X= 410109.2	Y= 1985473.7	
Comentarios de inspección			
EL BORDO SE ENCUENTRA EN BUENAS CONDICIONES, SE RECOMIENDA CONTINUAR CON EL PROGRAMA DE MANTENIMIENTO PREVENTIVO CORRECTIVO.			

ESTUDIO PARA EL PROYECTO HIDROLÓGICO PARA PROTEGER A LA POBLACIÓN DE INUNDACIONES Y APROVECHAR MEJOR EL AGUA (PROHTAB)

BORDO Y PROTECCIÓN MARGINAL DE LA MARGEN IZQUIERDA DEL RÍO MEZCALAPA			
Ficha:	137	Dependencia a Cargo:	CONAGUA
Objetivo:	PROTEGER EL BORDO EXISTENTE DE LA MARGEN IZQUIERDA DEL RIO MEZCALAPA, EN LA CIUDAD DE HUIMANGUILLO, ESTADO DE TABASCO.		
Coordenadas(UTM):	X= 509,664.4	Y=	1,986,307.0
Comentarios de inspección			
EL BORDO Y LA PROTECCIÓN SE ENCUENTRA EN BUENAS CONDICIONES, SE RECOMIENDA CONTINUAR CON EL PROGRAMA DE MANTENIMIENTO PREVENTIVO CORRECTIVO.			

ESPIGONES (SEGUNDA ETAPA)			
Ficha	161	Dependencia a Cargo:	CONAGUA
Objetivo:	PROTEGER A LA POBLACIÓN UBICADA EN LA MARGEN IZQUIERDA DEL RIO MEZCALAPA EN EL MUNICIPIO DE HUIMANGUILLO, ESTADO DE TABASCO.		
Coordenadas(UTM):	X= 459686.9	Y=	1971323.8
Comentarios de inspección:			
LOS ESPIGONES SE ENCUENTRAN EN UN ESTADO ADECUADO. SE RECOMIENDA CONTINUAR CON EL PROGRAMA DE MANTENIMIENTO PREVENTIVO CORRECTIVO			

PROTECCIÓN MARGINAL DEL RIO MEZCALAPA, MUNICIPIO DE HUIMANGUILLO, ESTADO DE TABASCO TRAMO LOS NARANJOS					
Ficha:	220	Dependencia a Cargo:	CONAGUA		
Objetivo:	PROTEGER LA MARGEN IZQUIERDA DEL RIO MEZCALAPA, EN LA CIUDAD DE HUIMANGUILLO, ESTADO DE TABASCO.				
Coordenadas(UTM):		X=	459740.1	Y=	1972609.6
Comentarios de inspección					
LA PROTECCIÓN SE ENCUENTRA EN BUENAS CONDICIONES, SE RECOMIENDA CONTINUAR CON EL PROGRAMA DE MANTENIMIENTO PREVENTIVO CORRECTIVO.					

PROTECCIÓN MARGINAL DE LA MARGEN IZQUIERDA DEL RÍO MEZCALAPA, EN LA CIUDAD DE HUIMANGUILLO, ESTADO DE TABASCO. TRAMO LA PENINSULA					
Ficha:	223	Dependencia a Cargo:	CONAGUA		
Objetivo:	PROTEGER EL BORDO EXISTENTE DE LA MARGEN IZQUIERDA DEL RIO MEZCALAPA, EN LA CIUDAD DE HUIMANGUILLO, ESTADO DE TABASCO.				
Coordenadas(UTM):		X=	509,664.4	Y=	1,986,307.0
Comentarios de inspección					
EL BORDO Y LA PROTECCIÓN SE ENCUENTRA EN BUENAS CONDICIONES, SE RECOMIENDA CONTINUAR CON EL PROGRAMA DE MANTENIMIENTO PREVENTIVO CORRECTIVO.					

PROTECCIÓN MARGINAL DE LA MARGEN IZQUIERDA DEL RÍO MEZCALAPA, EN LA CIUDAD DE HUIMANGUILLO, ESTADO DE TABASCO. TRAMO EL DESECHO			
Ficha:	224	Dependencia a Cargo:	CONAGUA
Objetivo:	PROTEGER EL BORDO EXISTENTE DE LA MARGEN IZQUIERDA DEL RIO MEZCALAPA, EN LA CIUDAD DE HUIMANGUILLO, ESTADO DE TABASCO.		
Coordenadas(UTM):	X= 509,664.4	Y=	1,986,307.0
Comentarios de inspección			
EL BORDO Y LA PROTECCIÓN SE ENCUENTRA EN BUENAS CONDICIONES, SE RECOMIENDA CONTINUAR CON EL PROGRAMA DE MANTENIMIENTO PREVENTIVO CORRECTIVO.			

1.4.6 MUNICIPIO JALAPA

Su extensión es de 591.80 km², los cuales corresponden al 2.4% del total del estado; esto coloca al municipio en el 13vo lugar en extensión territorial, dentro del territorio tabasqueño. Colinda al norte con el municipio Centro, al sur con el municipio Tacotalpa, al este con el municipio Macuspana, y al oeste con el municipio de Teapa. Ver Figura 1.16. El municipio se encuentra en la región hidrológica Grijalva-Usumacinta (RH-30) dentro de la cuenca del Grijalva.

Los principales cuerpos de agua están representados por los ríos Tacotalpa que al pasar por el municipio adopta el nombre de río de la Sierra, recibiendo como afluentes a los ríos de Teapa y Puyacatengo, otro que atraviesa el municipio es el río Puente Grande. El río Teapa en la zona noreste sirve de límite natural con el municipio de Centro y el río San Cristóbal, en la parte noroeste, sirve de límite con el municipio de Macuspana. Cuenta con varios arroyos y tres lagunas que hacen una extensión aproximada de 450 hectáreas.