

Atención Integral en Salud Reproductiva y Violencia Familiar en Comunidades Indígenas en Municipios de Alta Marginación (Acciones 2012 – 2013)

Práctica Exitosa

18ª Reunión de la Comisión Consultiva de Enlace con
las Entidades Federativas
(COCOEF)

24 y 25 de Abril, 2014
México, D.F.



¿Cómo lo hicimos?

✓ Identificando área de intervención:

- Marginación
- % Población indígena
- Acceso carretero
- Servicios de Salud

✓ Definiendo un plan de trabajo:

- Plan de sensibilización y capacitación en interculturalidad
- Estrategia de participación comunitaria
- Estrategia de planeación participativa
- Estrategia de información y comunicación intercultural en salud reproductiva
- Fortalecimiento de los sistemas locales de salud

✓ Incorporando tres enfoques:

- Derechos
- Género
- Interculturalidad

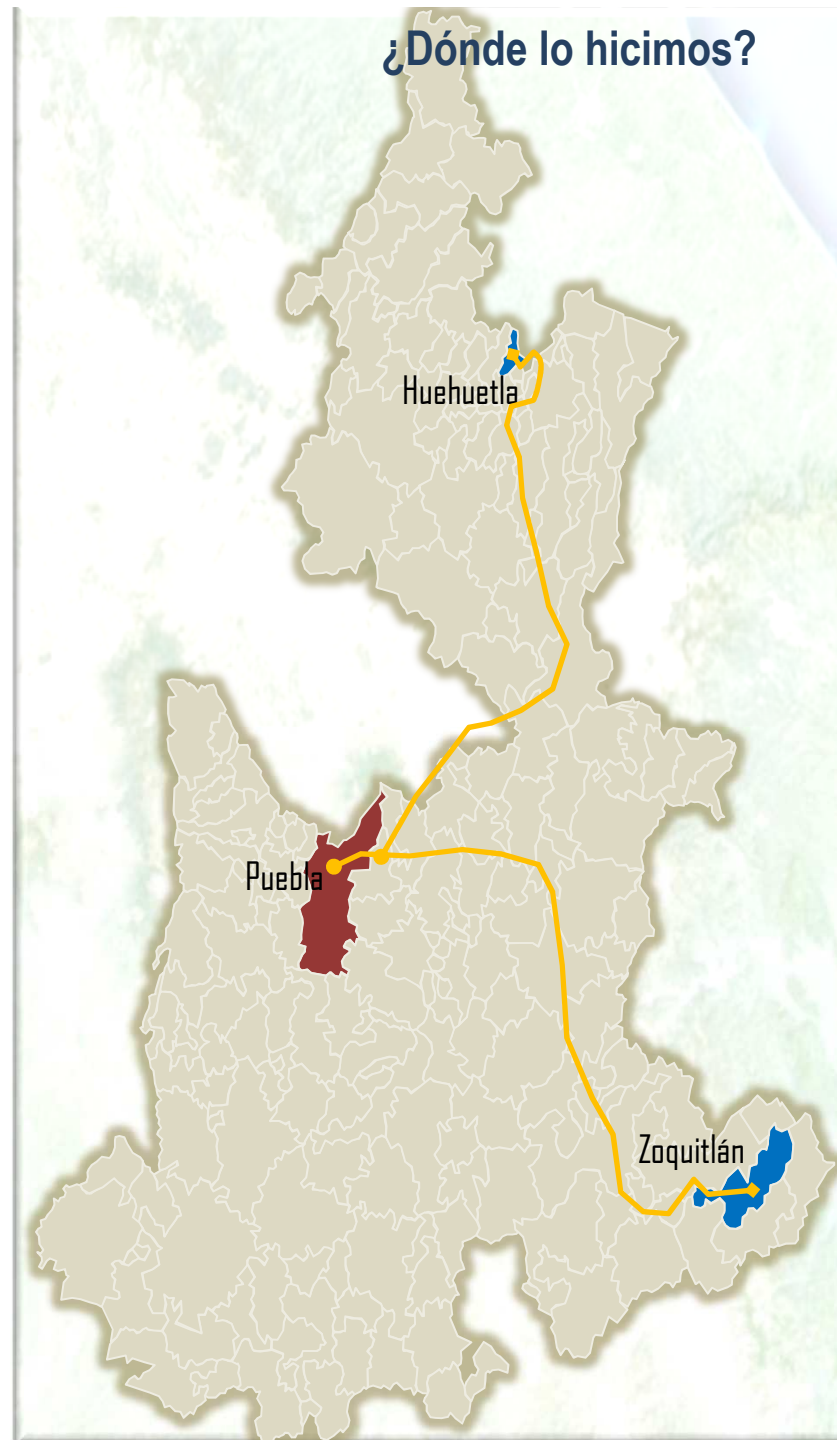


Huehuetla, municipio totonaco ubicado en la sierra norte (Xonalpú y Cinco de Mayo).

- 15,689 habitantes (49.11% hombres y 50.88% mujeres).
- 78 % hablante de lengua indígena.
- 31 % de la población es monolingüe.
- Grado de marginación muy alto.
- Grado de escolaridad promedio 4.5
- Promedio de hijas/os por mujer 2.7
- Mortalidad infantil 15.5%
- 16.56% son jóvenes (15 a 24 años).

Zoquitlán, municipio náhuatl ubicado en la sierra negra (Cacaloc y Xitlama).

- 20,529 habitantes (48.64% hombres y 51.35% mujeres)
- 80% hablante de lengua indígena.
- 30% de la población es monolingüe.
- Grado de marginación muy alto.
- Grado de escolaridad promedio 4.5
- Promedio de hijas/os por mujer 3.4
- Mortalidad infantil 10.9%
- 16.74% son jóvenes (15 a 24 años).



¿Qué hicimos?

Generar insumos básicos

- Perfil sociodemográfico de los municipios.
- 4 Diagnósticos comunitarios sobre salud sexual y reproductiva.
- Diagnóstico sobre violencia de género en el municipio de Zoquitlán (COESPO –CDI).

Fortalecer el recurso humano

- Enlaces institucionales.
- Planeación participativa.
- Conociendo otras experiencias (Chiapas e Hidalgo).
- Capacitación en interculturalidad y Salud Sexual.

Identificar actores locales

- Facilitar comunicación con autoridades municipales.
- Promover la interlocución con la comunidad.
- Focalizar acciones.
- Generar confianza entre la población.



¿Qué hemos logrado?

- ❑ Formar Grupos Técnicos Municipales (dan seguimiento a las acciones)
- ❑ Propiciar el intercambio de experiencias entre los municipios participantes (retomar prácticas exitosas)
- ❑ Generar una estrategia de información con la participación directa de las mujeres y adolescentes (folletos y lonas)
- ❑ Diseñar una Guía intercultural para los Servicios de Salud (atención médica con enfoque intercultural)
- ❑ Propiciar la interlocución con la comunidad a través de las Brigadas Juveniles Indígenas
- ❑ Fortalecer a las Unidades Médicas a través de la adquisición de equipo audiovisual, de computo y médico (ultrasonido y dopplers fetales)
- ❑ Capacitar en Interculturalidad al personal de salud y actores clave en la comunidad
- ❑ Coordinar acciones con las instituciones participantes que aseguran la sostenibilidad del proyecto:
 - ❖ Capacitación a personal de salud, parteras y auxiliares (Instituto Poblano de las Mujeres)
 - ❖ Capacitación a población abierta (Comisión Nacional para el Desarrollo de los Pueblos Indígenas)
 - ❖ Profesionalización de las parteras (Secretaría de Salud)
 - ❖ Apertura de la Casa de Atención de la Mujer en el municipio de Zoquitlán



¿Por qué es una práctica exitosa?

Metodologías

- ❑ Marco Lógico (control de las actividades, responsables y recursos financieros)
- ❑ Mapeo de Alcances (Identifica socios directos, alcances deseados y señales de progreso)

Coordinación interinstitucional

- ❑ Participación constante (enlaces involucrados en todos los procesos de planeación y desarrollo del proyecto).
- ❑ Compromisos institucionales (aseguran la sostenibilidad del proyecto a través del seguimiento y la generación de insumos y/o productos específicos).

Actores clave en la comunidad

- ❑ Enlaces (facilitan la comunicación con las autoridades locales, con la población y dan seguimiento a las acciones).
- ❑ Presencia en la comunidad (diversas actividades, genera confianza y da legitimidad al proyecto).



¿Cuáles son los retos?

- Asegurar recursos con las instituciones participantes a través de la planeación.

- Incorporar otras instituciones, más allá del tema de la salud.

- Buscar estrategias que ayuden a superar los «tiempos» institucionales .

- Cambio de Autoridades municipales .

- Rotación de personal institucional.



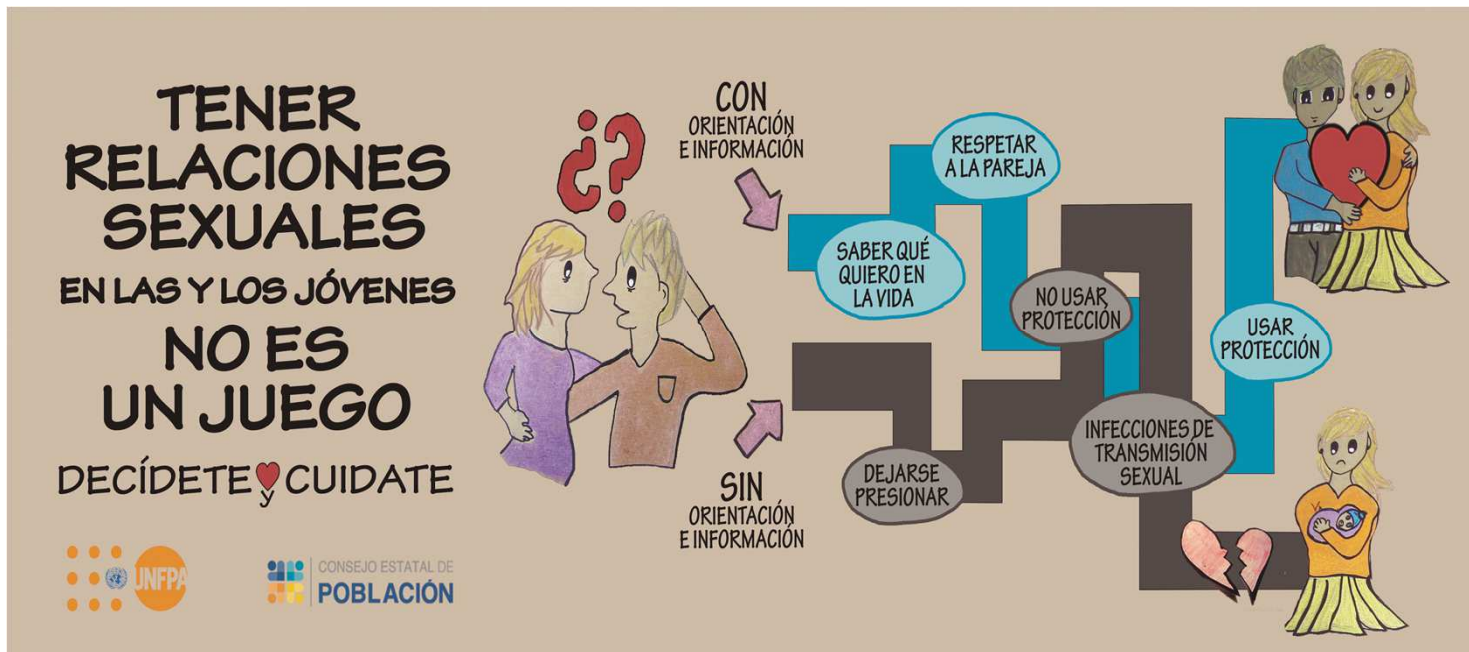
Lona diseñada por las mujeres de Huehuetla (taller participativo), para sensibilizar sobre la violencia física.



CUANDO LA **VIOLENCIA** ACABA, **LA VIDA** COMIENZA



Lona diseñada por adolescentes de Zoquitlán (brigada juvenil indígena), para sensibilizar sobre las relaciones sexuales tempranas y los embarazos adolescentes.



Folleto diseñado por adolescentes de Zoquitlán, para sensibilizar a la población joven sobre la salud sexual y reproductiva y la atención que brindan los servicios de salud.



¿Sabías que...
El 60% de las mujeres tienen su primer hijo entre los 20 y 29 años?

Un EMBARAZO TEMPRANO es aquel que se produce antes de los 19 años de edad.

En Puebla...
Por cada 100 mujeres que se embarazan, aproximadamente 9 son menores de 19 años.
65 de cada 10 de las embarazadas entre los 15 y 19 años interrumpen sus estudios y pueden ser madres solteras.

¿POR QUÉ OCURRE?
* Inexperiencia o desconocimiento
* Abuso sexual

CONSECUENCIAS PROBABLES:
* Dejar la escuela y ser madre soltera
* Sueños interrumpidos
* Buscar trabajo (bajo salario)
* Matrimonio forzado

¿CÓMO SÉ SI YA ESTOY LISTA O LISTO PARA TENER RELACIONES SEXUALES?
Tener relaciones sexuales no es sólo una actividad física, también implica emociones y responsabilidades.

- * Antes debo conocer mi cuerpo
- * Tener respeto por mí y por la pareja
- * Identificar qué quiero en la vida
- * Amarme
- * Informarme
- * NO dejarme presionar

...Yo no estaba seguro pero me sentí presionado porque así seré más hombre

Nosotros lo platicamos...

...y decidimos esperar para tener relaciones

...fue mi peor experiencia

PREGUNTAS FRECUENTES

¿Cuándo está preparado el cuerpo para un embarazo?
Entre los 20 y 35 años de edad. Sin embargo puede haber un embarazo desde que empieza el periodo menstrual.

¿Puedo quedar embarazada en la primera relación?
Sí. Cuando hay penetración vaginal y no se utilizan anticonceptivos puede haber fecundación y por lo tanto quedar embarazada.

¿Puedo quedar embarazada si tengo el periodo menstrual?
Sí. El control del periodo menstrual NO es un método anticonceptivo. Incluso en los días que se está menstruando las chicas pueden quedar embarazadas.

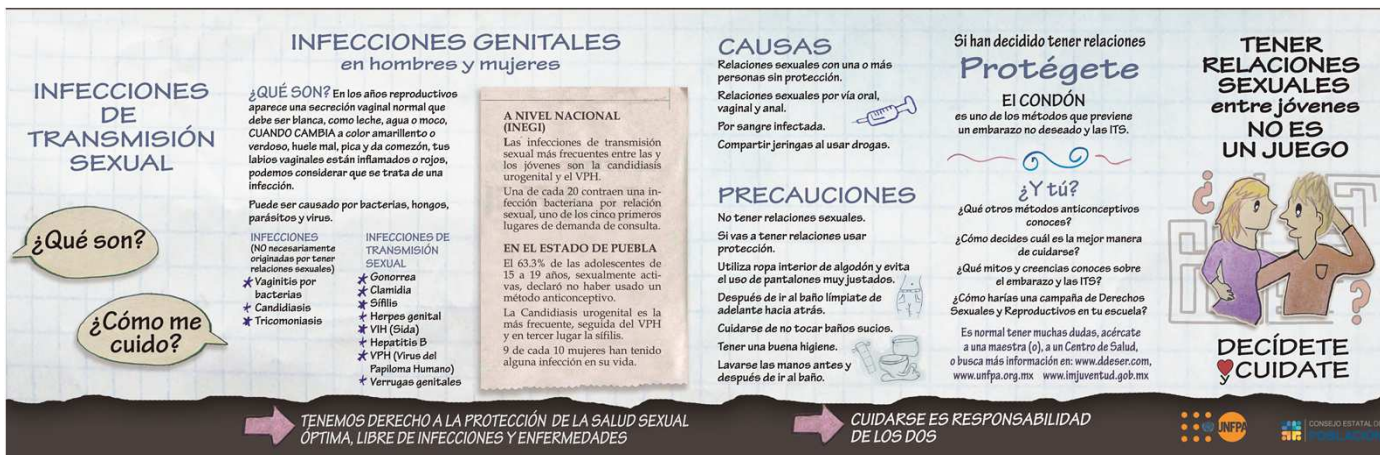
¿Puedo evitar el embarazo si después de tener relaciones sexuales lavo mi vagina?
No. Por eso es importante utilizar métodos anticonceptivos.

¿Puedo quedar embarazada aun si el chico no eyaculó dentro de la vagina?
Sí. Existe algo llamado pre-eyaculación, es una cantidad de fluido con miles de espermatozoides, así si están cerca de la vagina puede haber un embarazo.

SI VAS A SER MAMÁ O PAPÁ TIENES DERECHO A SEGUIR ESTUDIANDO

DECIDIR CUÁNDO Y CON QUIÉN TENER RELACIONES SEXUALES ES TU DERECHO

TIENES DERECHO A BUSCAR Y RECIBIR INFORMACIÓN

INFECCIONES DE TRANSMISIÓN SEXUAL

¿Qué son?
En los años reproductivos aparece una secreción vaginal normal que debe ser blanca, como leche, agua o moco, CUANDO CAMBIA a color amarillento o verdoso, huele mal, pica y da comezón, tus labios vaginales están inflamados o rojos, podemos considerar que se trata de una infección.

¿Cómo me cuido?
Puede ser causado por bacterias, hongos, parásitos y virus.

INFECCIONES (NO necesariamente originadas por tener relaciones sexuales)
* Vaginitis por bacterias
* Candidiasis
* Tricomoniasis

INFECCIONES DE TRANSMISIÓN SEXUAL
* Gonorrea
* Clamidia
* Sífilis
* Herpes genital
* VIH (Sida)
* Hepatitis B
* VPH (Virus del Papiloma Humano)
* Verrugas genitales

A NIVEL NACIONAL (INEGI)
Las infecciones de transmisión sexual más frecuentes entre las y los jóvenes son la candidiasis urogenital y el VPH.

EN EL ESTADO DE PUEBLA
El 63.3% de las adolescentes de 15 a 19 años, sexualmente activas, declaró no haber usado un método anticonceptivo.

La Candidiasis urogenital es la más frecuente, seguida del VPH y en tercer lugar la sífilis. 9 de cada 10 mujeres han tenido alguna infección en su vida.

CAUSAS
Relaciones sexuales con una o más personas sin protección.
Relaciones sexuales por vía oral, vaginal y anal.
Por sangre infectada.
Compartir jeringas al usar drogas.

PRECAUCIONES
No tener relaciones sexuales.
Si vas a tener relaciones usar protección.
Utiliza ropa interior de algodón y evita el uso de pantalones muy justados.
Después de ir al baño límpiame de adelante hacia atrás.
Cuidarse de no tocar baños sucios.
Tener una buena higiene.
Lavarse las manos antes y después de ir al baño.

Si han decidido tener relaciones Protégete
EI CONDÓN es uno de los métodos que previene un embarazo no deseado y las ITS.

¿Y tú?
¿Qué otros métodos anticonceptivos conoces?
¿Cómo decides cuál es la mejor manera de cuidarse?
¿Qué mitos y creencias conoces sobre el embarazo y las ITS?
¿Cómo harías una campaña de Derechos Sexuales y Reproductivos en tu escuela?

Es normal tener muchas dudas, acércate a una maestra (a), a un Centro de Salud, o busca más información en: www.ddeser.com, www.injuv.org.mx

TENER RELACIONES SEXUALES entre jóvenes NO ES UN JUEGO

DECÍDETE CUIDATE

TENEMOS DERECHO A LA PROTECCIÓN DE LA SALUD SEXUAL ÓPTIMA, LIBRE DE INFECCIONES Y ENFERMEDADES

CUIDARSE ES RESPONSABILIDAD DE LOS DOS

Guía didáctica dirigida al personal de salud
para incorporar el enfoque intercultural en la
atención médica.



Diagnóstico sobre la violencia de género en el municipio de Zoquitlán, proyecto presentado y coordinado por el COESPO y financiado por la CDI (\$300,000.00).



Consejo Estatal de Población

Calle 3 Sur 301 Despacho 4

Col. Centro

Puebla, Puebla 72000

<http://coespo.puebla.gob.mx>

Twitter: @COESPOPuebla

coespo@puebla.gob.mx

Tel. 240 7034 / 2401705

