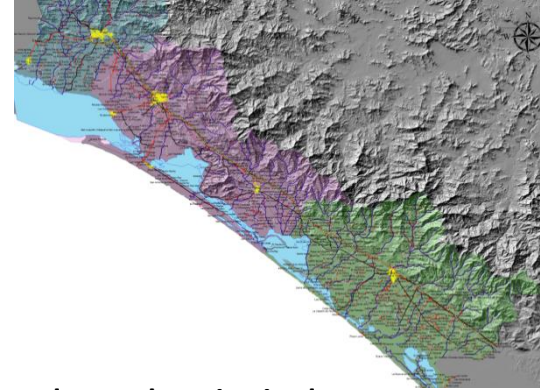


SIPS

Sistema Integral de
Población Sustentable
en Chiapas

Bajo un Enfoque Sistémico



ANTECEDENTES

Los cambios en el **tamaño, crecimiento, estructura, ubicación o movilidad de la población asentado en el territorio de un Municipio, tienen influencia en las condiciones socioeconómicas y ambientales lo cual afecta la dinámica demográfica**

NO HA EXISTIDO UNA REAL APLICACIÓN E INCORPORACIÓN INTEGRAL DE ESTOS ASPECTOS. ASÍ MISMO, LAS ACTIVIDADES DE PLANEACIÓN MUNICIPAL POR SU COMPLEJIDAD EN LA PRÁCTICA GENERALMENTE SE ABORDAN ATENDIENDO NECESIDADES ESPECÍFICAS Y NO DE MANERA INTEGRAL.

La Política de población con una perspectiva de derechos, es importantes por las siguientes razones:

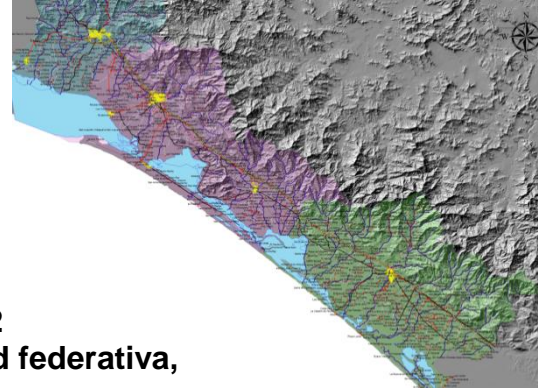
1. Apunta directamente al objetivo de la planeación municipal, que es el mejoramiento de la calidad de vida.
2. Permite anticipar necesidades y derechos con base en el análisis de las tendencias y la dinámica demográfica para definir políticas públicas.
3. Aborda los procesos de planeación de manera integral y permite apreciar las interrelaciones entre la población y el desarrollo para acciones públicas efectivas.
4. Facilita la evaluación del Plan de Desarrollo Municipal.



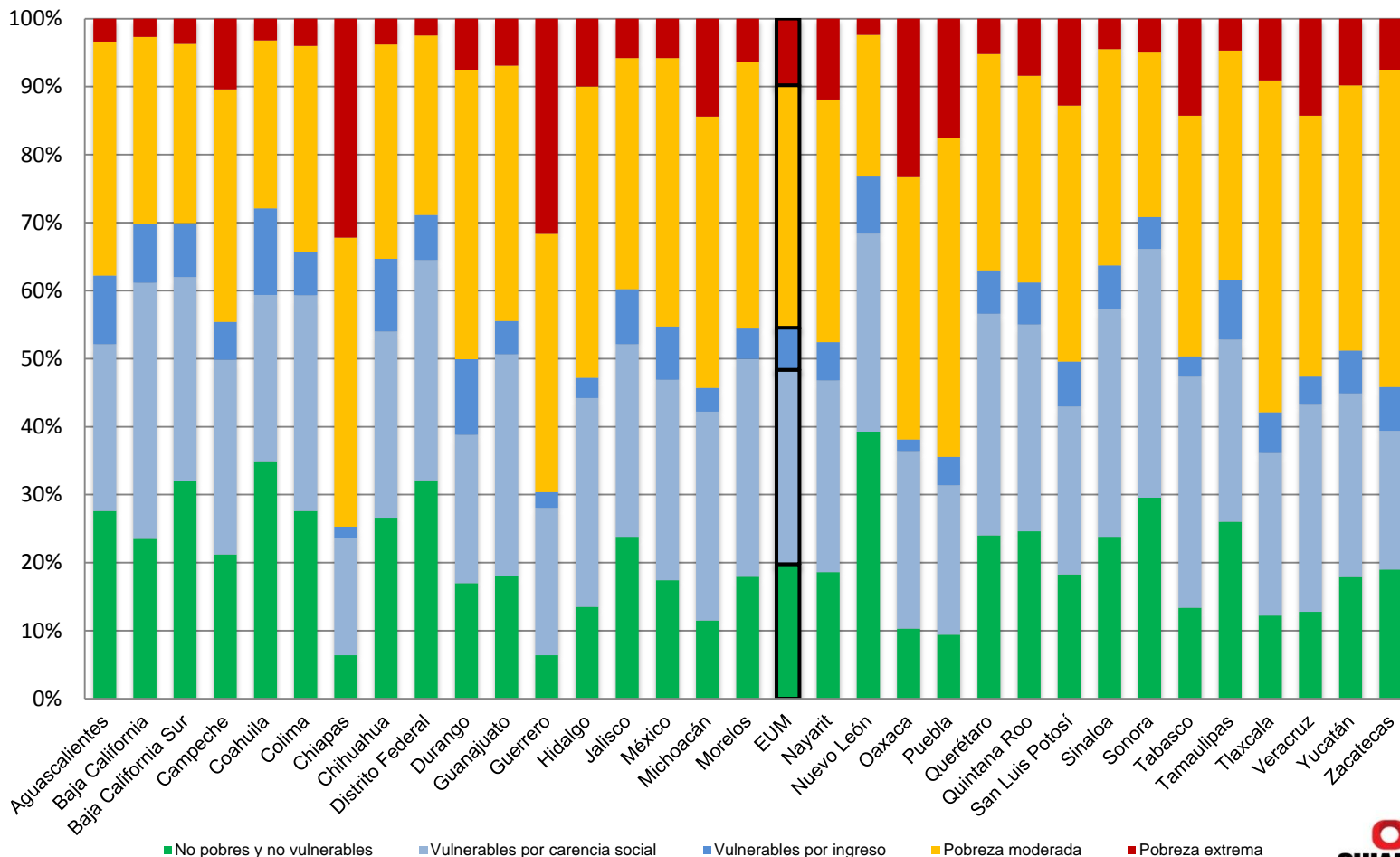
SIPS

Sistemas Integrales de Población Sustentable en Chiapas

ANTECEDENTES



Medición de la pobreza, Estados Unidos Mexicanos, 2012 Distribución de la población por indicador de pobreza, según entidad federativa, 2012



Nota: el porcentaje de pobreza NO incluye al porcentaje de pobreza extrema.

Fuente: estimaciones del CONEVAL con





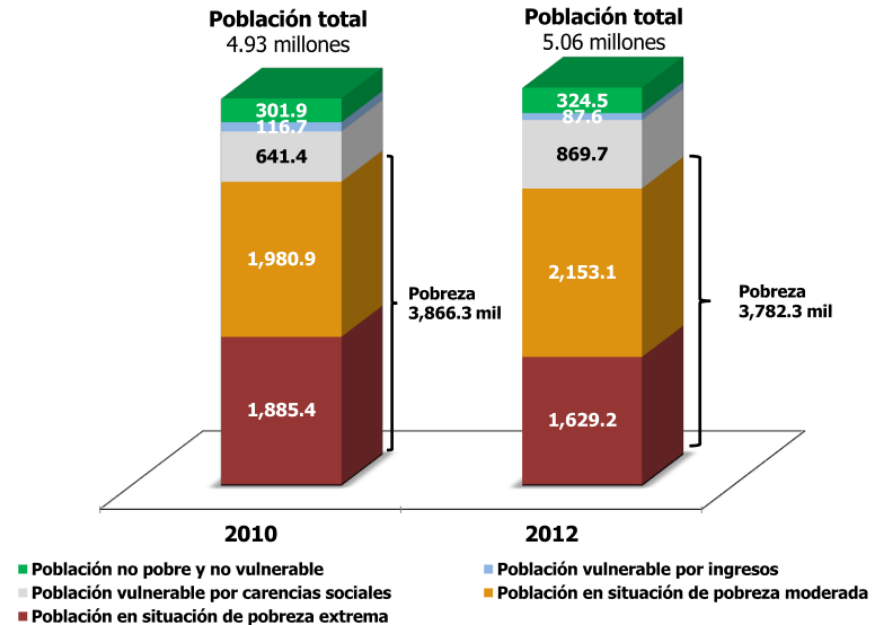
OBJETIVO

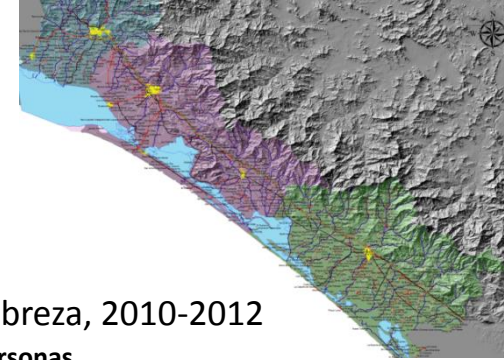
ESTRATEGIA Institucional



- Reducir de la marginación, la desnutrición, la exclusión, la pobreza y la desigualdad.
- Disminuir de la dispersión poblacional y creación de un sistema de ciudades rurales y comunidades periféricas.
- Generar de mejores ingresos y empleos.
- Mejorar la calidad de vida de las personas con igualdad de oportunidades.
- Reducir la emigración.
- Generar modelos de administración pública concurrente, que optimicen el gasto y acerquen el gobierno a la sociedad.
- Ampliar la cobertura de servicios con calidad y mejoramiento de la imagen urbana.
- Generar modelos de planeación territorial, ambiental y socialmente sustentables con participación ciudadana.

Deben de incidir en los indicadores de marginación y dispersión en el estado, y puedan medir los avances que en esta materia se realizan.




INDICADORES
MEDICIÓN DE LA POBREZA, CHIAPAS, 2012

Porcentaje, número de personas y carencias promedio por indicador de pobreza, 2010-2012

Indicadores	Porcentaje		Miles de personas	
	2010	2012	2010	2012
Pobreza				
Población en situación de pobreza	78.5	74.7	3,866.3	3,782.3
Población en situación de pobreza moderada	40.2	42.5	1,980.9	2,153.1
Población en situación de pobreza extrema	38.3	32.2	1,885.4	1,629.2
Población vulnerable por carencias sociales	13.0	17.2	641.4	869.7
Población vulnerable por ingresos	2.4	1.7	116.7	87.6
Población no pobre y no vulnerable	6.1	6.4	301.9	324.5
Privación social				
Población con al menos una carencia social	91.5	91.9	4,507.7	4,652.1
Población con al menos tres carencias sociales	57.2	49.8	2,817.2	2,519.7
Indicadores de carencia social				
Rezago educativo	35.0	33.5	1,724.9	1,695.5
Carencia por acceso a los servicios de salud	35.4	24.9	1,743.3	1,263.1
Carencia por acceso a la seguridad social	82.4	83.3	4,057.8	4,217.8
Carencia por calidad y espacios en la vivienda	33.3	29.1	1,638.0	1,476.1
Carencia por acceso a los servicios básicos en la vivienda	60.7	56.8	2,990.0	2,878.6
Carencia por acceso a la alimentación	30.3	24.7	1,493.3	1,252.4
Bienestar				
Población con ingreso inferior a la línea de bienestar mínimo	50.9	46.7	2,507.1	2,365.2
Población con ingreso inferior a la línea de bienestar	80.9	76.4	3,983.0	3,869.9

Fuente: estimaciones del CONEVAL con base en el MCS-ENIGH 2010 y 2012.



SIPS

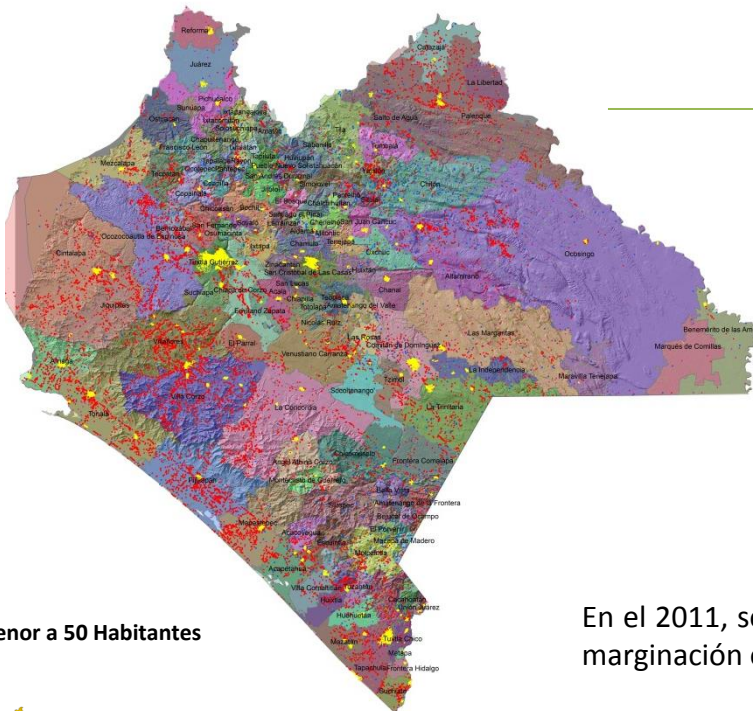
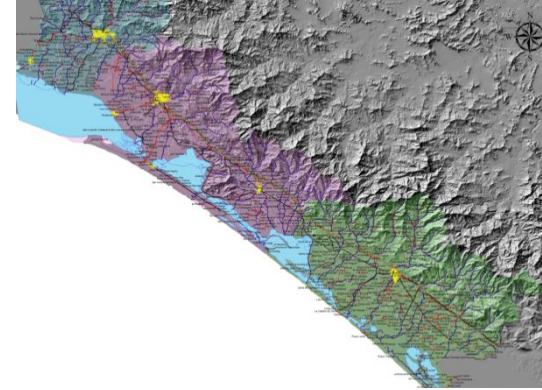
Sistemas Integrales de Población Sustentable en Chiapas

POBLACIÓN

DISPERSIÓN Geográfica en Chiapas

Los indicadores de dispersión geográfica y en consecuencia los altos grados de marginación, debe de ser una condición sectorial integral, que nos permita atender la gran demanda y complejidad que esta representa en nuestra entidad.

Razón por la cual, se propone generar un esquema de colaboración integral de gobierno donde se pueda atender de forma intersectorial mediante Sistemas Integrales de Población Sustentables en el Estado **SIPS** identificando el comportamiento poblacional de forma regional.



Chiapas cuenta con **20,047** localidades. (100%)

- 174 localidades con población mayor a 2,500 habitantes. (0.87%)
- 5,253 localidades con población menor de 2,500 habitantes. (26.20%)
- 1,782 localidades con población menor de 100 habitantes. (8.89%)
- 12,838 localidades con población menor de 50 Habitantes. (64.04%)

Menor a 2,500 habitantes **99.13 %**

En el 2011, se desarrollaron más de **200 programas sociales** para disminuir los índices de marginación en el Estado, con una inversión estimada por **4,700 MDP**

Fuente: CONEVAL



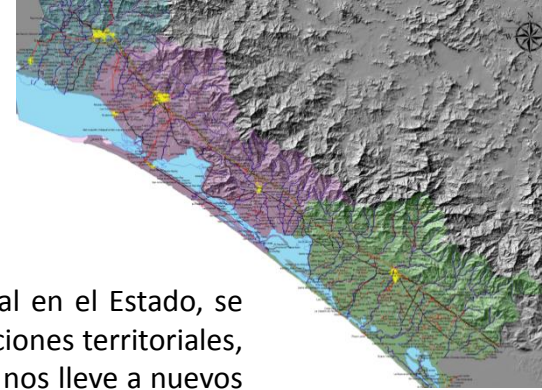
INSTITUTO DE POBLACIÓN Y CIUDADES RURALES





SIPS

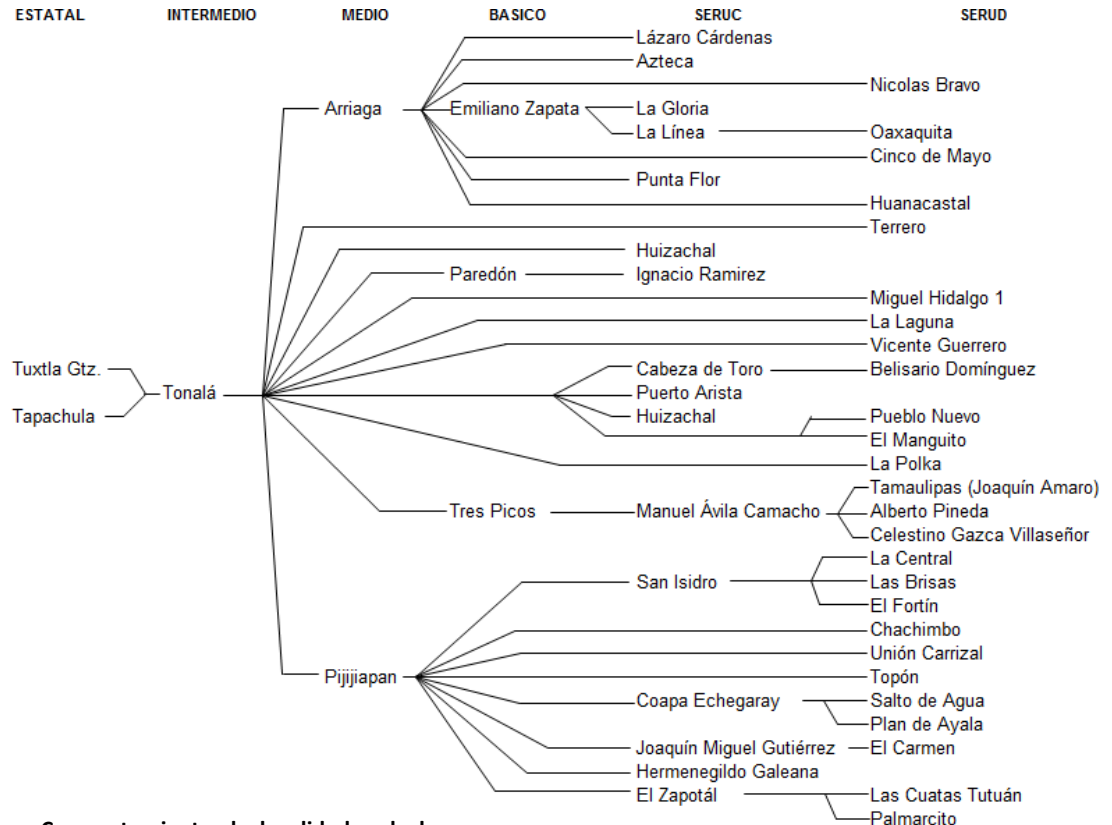
Sistemas Integrales de Población Sustentable en Chiapas



SIPS CHIAPAS

Dado los indicadores que nos muestran las complejidades que derivan de la dispersión poblacional en el Estado, se propone formular un plan de acción que permita medir los indicadores en cada unas de las composiciones territoriales, mediante el enfoque sistémico que permitan entender el cambio y la antropología social y que esto nos lleve a nuevos modelos de desarrollo poblaciones mediante una relación de comportamiento de la localidades, generando el siguiente análisis.

- 1º.- inventario de infraestructura y equipamiento por localidad
- 2º.- radios de influencia y;
- 3º.- impulso a zonas no servidas.



Comportamiento de localidades de las más a las menos vulnerables.



INSTITUTO DE POBLACIÓN Y CIUDADES RURALES





SIPS

Sistemas Integrales de Población Sustentable en Chiapas



SIPS CHIAPAS

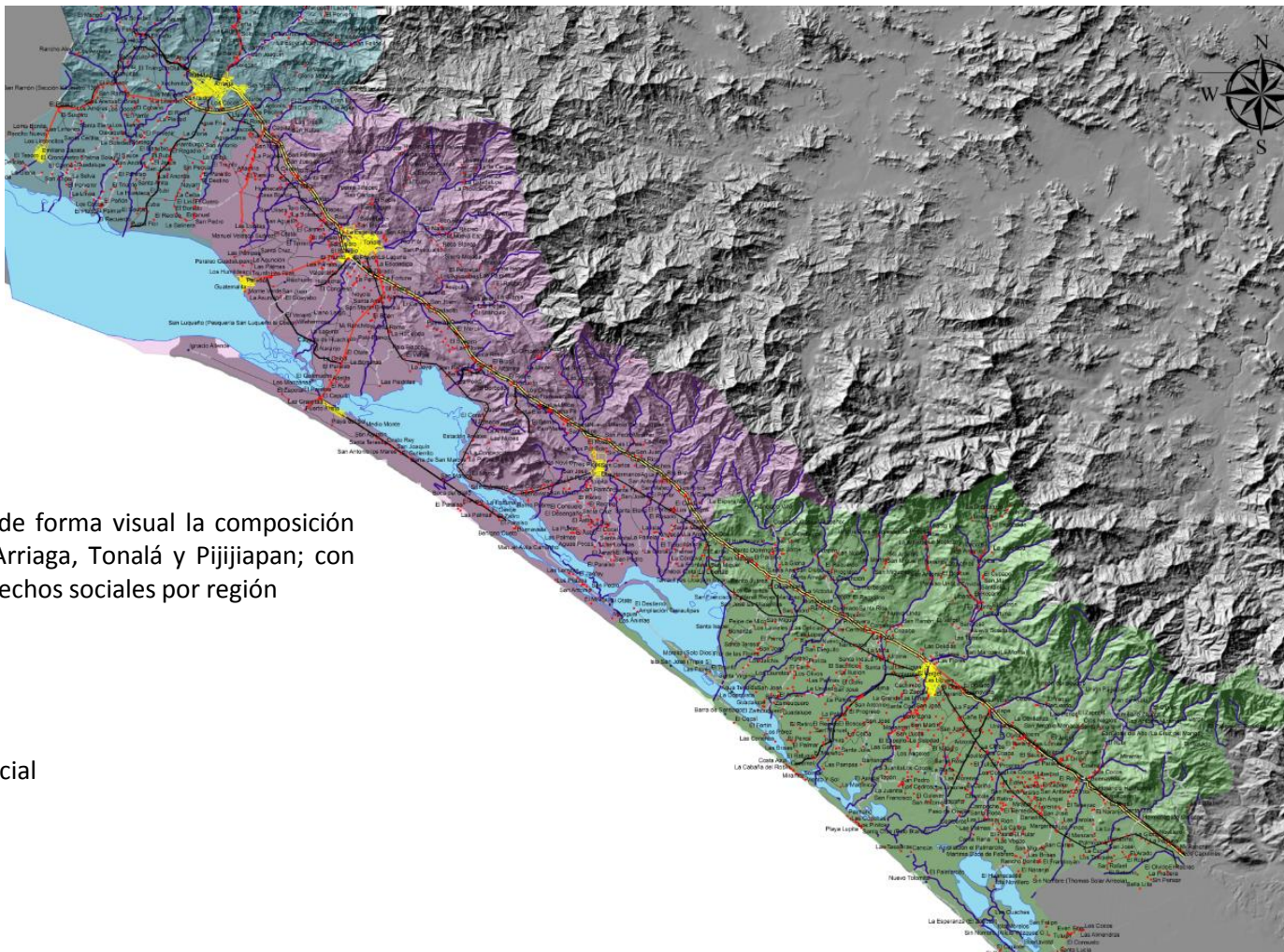
Por lo anterior podemos instrumentar acciones intersectoriales mediante Sistemas Integrales de Población Sustentables en el Estado **SIPS** identificando el comportamiento poblacional de forma regional.

Identificar los componentes poblaciones y sus indicadores de marginación, según la dispersión y carencia de derechos sociales.

- Municipio
- Ejidos
- Comunidades
- Colonias
- Cuencas
- Subcuencas

Este enfoque permite identificar de forma visual la composición geográfica de los municipios de Arriaga, Tonalá y Pijijiapan; con sus indicadores de carencia de derechos sociales por región

- Salud
- Vivienda
- Educación
- Programas de apoyo social
- Agua Potable
- Línea del bienestar
- Entro otros más



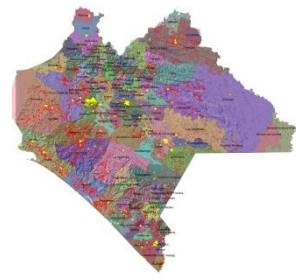
INSTITUTO DE POBLACIÓN Y CIUDADES RURALES

CHIAPAS NOS UNE



SIPS

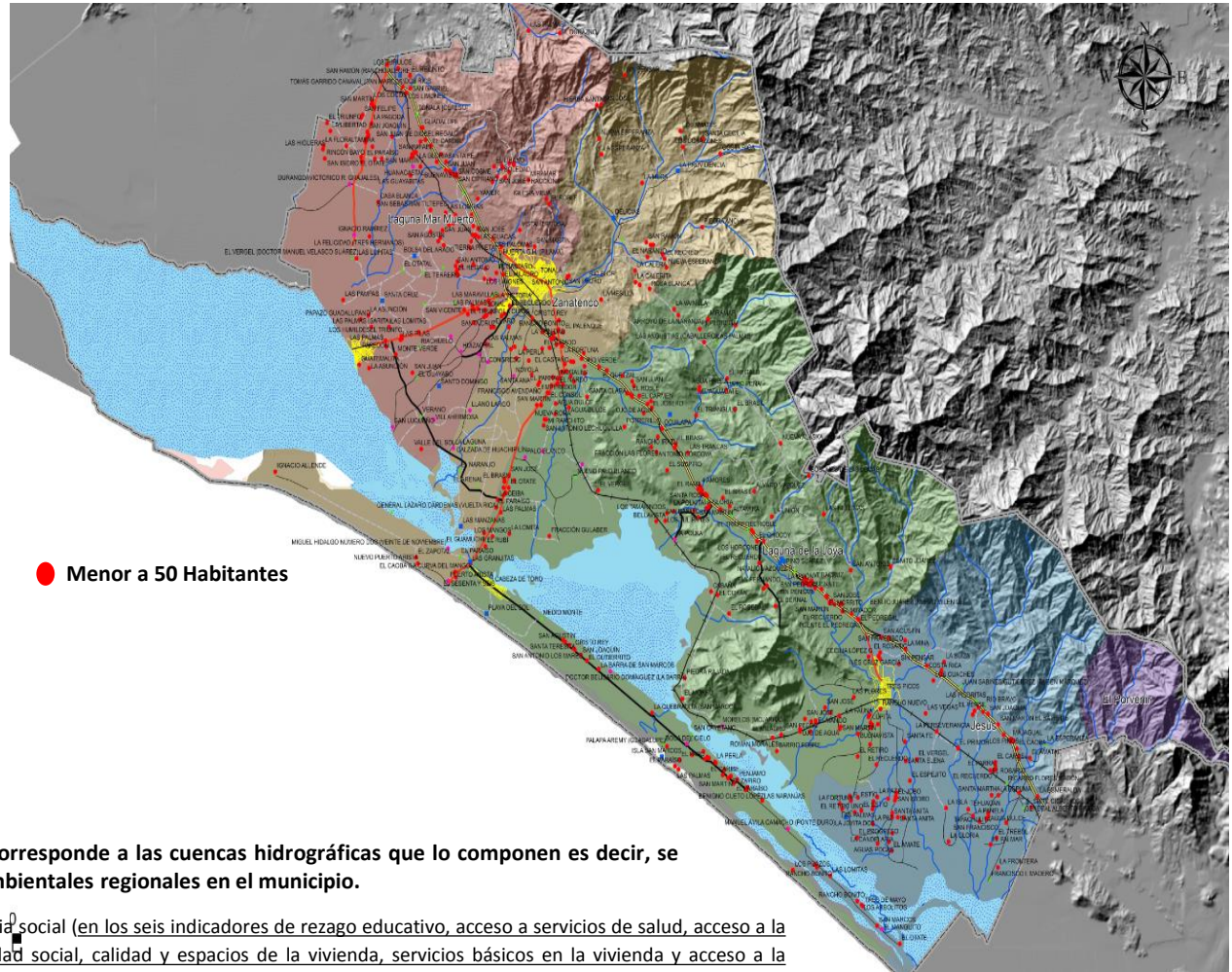
Sistemas Integrales de Población Sustentable en Chiapas



INDICADORES

Sistemas Integrales de Población Sustentables en el Estado SIPS identificando el comportamiento poblacional de forma regional en el municipio e Tonalá, Chiapas.

MARGINACIÓN Y RANGO DE LA POBLACIÓN			
GRADO DE MARGINACIÓN			
NIVELES	NUMERO DE LOC.	%	POBLACIÓN
ALTO	125	21.59	45,833
MEDIO	4	0.69	35,442
BAJO	1	0.17	104
MUY BAJO	2	0.35	455
NO DETERMINADO	430	74.27	2,335
LOCALIDAD POR RANGO DE POBLACIÓN			
RANGO/ HAB.	NUMERO DE LOC	HABITANTES	SUBTOTAL
0	382	0	0
0<99	505	4,249	
100<499	46	10,382	14,631
500< 2499	24	20,699	20,699
2500<4999	2	7,816	13,942
5000<9999	1	6,126	13,942
10000>	1	35,322	35,322



Los colores que representan al municipio de Tonalá corresponde a las cuencas hidrográficas que lo componen es decir, se visualizan tres cuencas que idéntica las condiciones ambientales regionales en el municipio.

Carencia social (en los seis indicadores de rezago educativo, acceso a servicios de salud, acceso a la seguridad social, calidad y espacios de la vivienda, servicios básicos en la vivienda y acceso a la alimentación) y su ingreso es insuficiente para adquirir los bienes y servicios que requiere para satisfacer sus necesidades alimentarias y no alimentarias



INSTITUTO DE POBLACIÓN Y CIUDADES RURALES

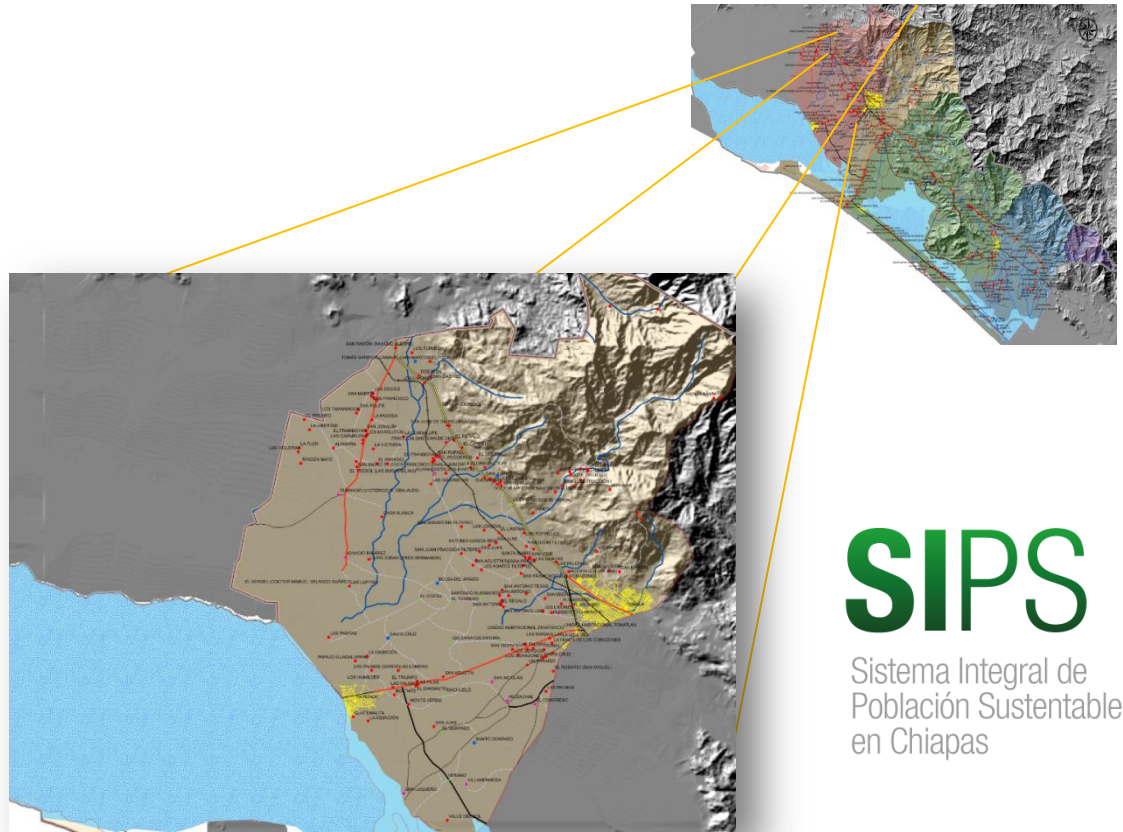




INDICADORES

Sistemas Integrales de Población Sustentables en el Estado **SIPS** identificando el comportamiento poblacional de forma regional en el municipio e Tonalá, Chiapas.

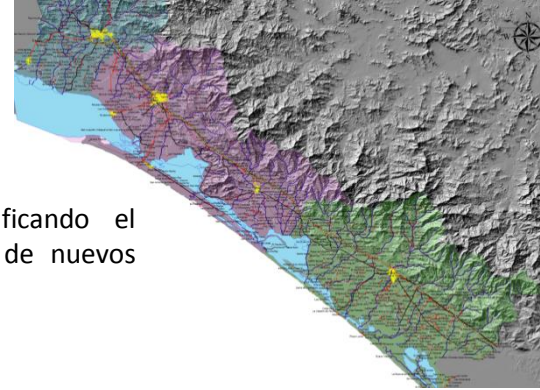
REZAGO SOCIAL		
INDICADORES	%	POBLACIÓN
HABITANTES	100	84,594
CLASIFICACIÓN DE POBLACIÓN		
15 AÑOS O MAS ANALFABETA	12.42	10,507
6 A 14 AÑOS NO ASISTE A LA ESCUELA	4.38	3,705
15 AÑOS Y MÁS C/ EDUCACIÓN BÁSICA INCOMPLETA	52.57	44,471
SIN DERECHO-HABIENTE A SERVICIOS DE SALUD	30.98	26,207
VIVIENDAS PARTICULARES HABITADAS		
CON PISO DE TIERRA	5.85	4,949
NO DISPONEN DE EXCUSADO O SANITARIO	4.34	3,671
NO DISPONEN DE AGUA DE LA RED PÚBLICA	54.33	45,960
NO DISPONEN DE DRENAJE	3.85	3,257
NO DISPONEN DE ENERGÍA ELÉCTRICA	2.13	1,802
ÍNDICE DE REZAGO SOCIAL	-0.41848	
GRADO DE REZAGO SOCIAL	Bajo	



SIPS

Sistema Integral de Población Sustentable en Chiapas

Subregión del Municipio de Tonalá, Chipas; con sus propios componentes de dispersión poblacional e indicadores de marginación social.



Sistemas Integrales de Población Sustentables en el Estado **SIPS** identificando el comportamiento poblacional de forma regional, que permita la formulación de nuevos modelos poblaciones en Chiapas.

INDICADORES DE REZAGO Y CONDICIÓN DE POBREZA

1. GRADO DE MARGINACIÓN
2. LOCALIDAD Y RANGO DE POBLACIÓN
3. REZAGO SOCIAL
4. ZONA DE RIESGO
5. FALTA DE DERECHOS SOCIALES



1º.- Fortalecimiento de
infraestructura y equipamiento por
localidad



2º.- Integración de localidades más
vulnerables ha la menos
vulnerables



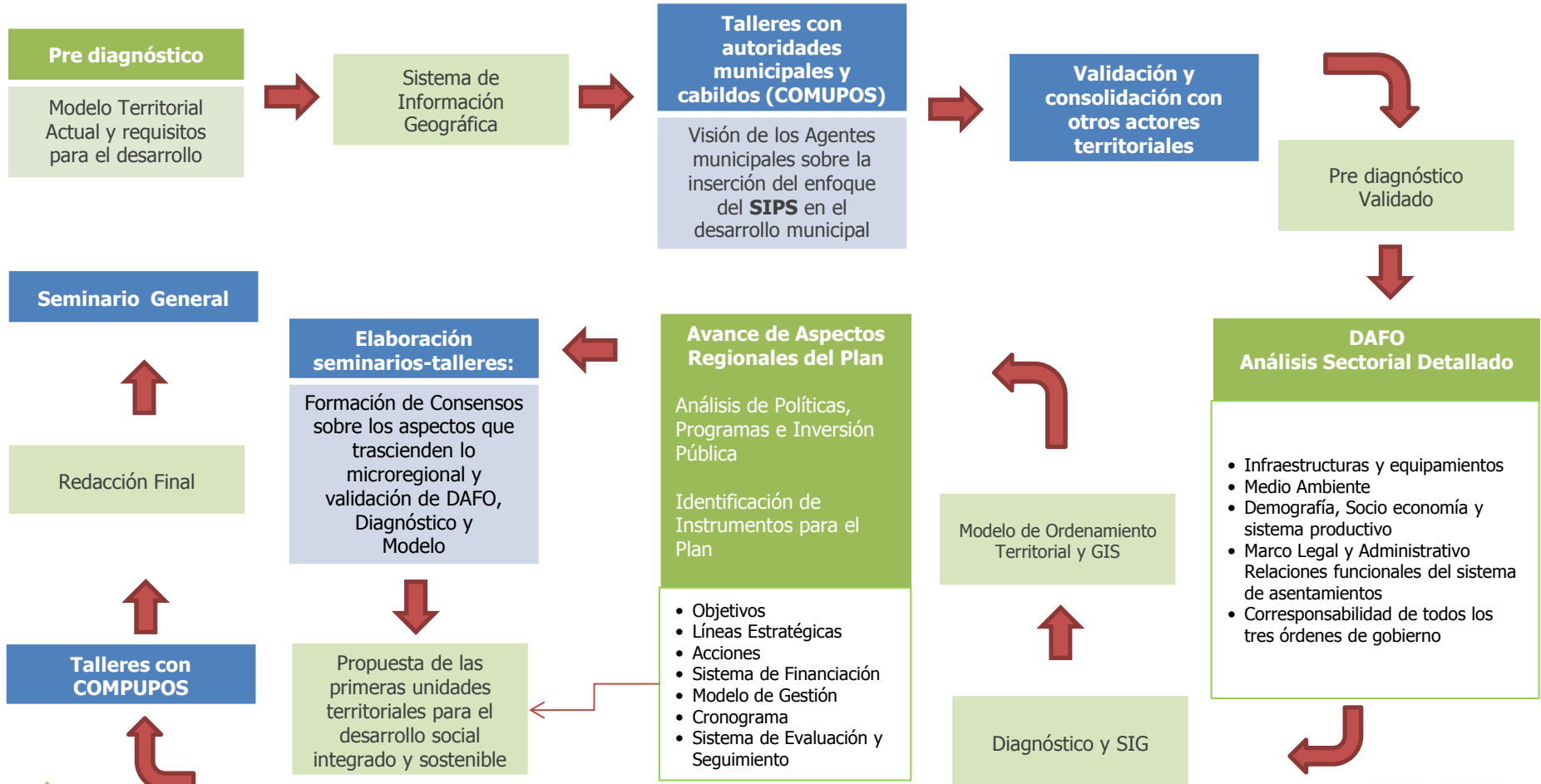
3º.- Impulsar un nuevo
SIPS en Chiapas



NUEVOS SISTEMAS DE POBLACIÓN



SIMBOLOGÍA
PRODUCTOS
ACTUACIONES Y PROCESOS
PROCESOS DE PARTICIPACIÓN
RESULTADOS DE PROCESOS DE PARTICIPACIÓN





SIPS

Sistemas Integrales de Población Sustentable en Chiapas



SIPS CHIAPAS

Sistemas Integrales de Población Sustentables en el Estado **SIPS** identificando el comportamiento poblacional de forma regional, que permita la formulación de nuevos modelos poblaciones en Chiapas.

Componentes de análisis en localidades de las más a las menos vulnerables.

1º.- inventario de infraestructura y equipamiento por localidad

2º.- radios de influencia y;

3º.- impulso a zonas no servidas.



SIPS

Modelos posibles de SIPS en Chiapas

1º.- Fortalecimiento de infraestructura y equipamiento por localidad

2º.- Integración de localidades más vulnerables ha la menos vulnerables

3º.- Impulsar un nuevo SIPS en Chiapas

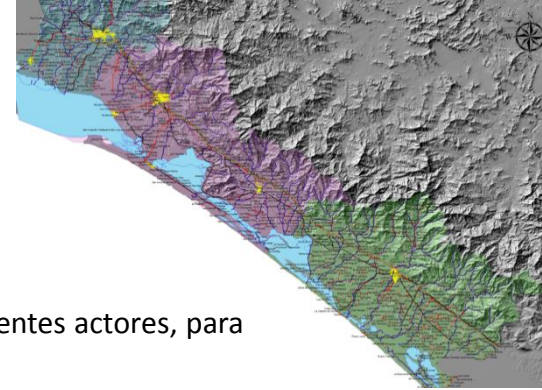




SIPS

Sistemas Integrales de Población Sustentable en Chiapas

SIPS CHIAPAS



Sistemas Integrales de Población Sustentables en el Estado **SIPS** , tendrá la correlación con los diferentes actores, para entender mejor las políticas públicas sectoriales en las diferentes regiones del Estado.

CAUSAS

Se ha focalizado el actuar de las políticas públicas sectorizadas en las causas, que desde este enfoque poblacional identificamos ES DECIR, JUGAMOS CON LAS CAUSAS Y NO CON LOS EFECTOS.



EFFECTOS

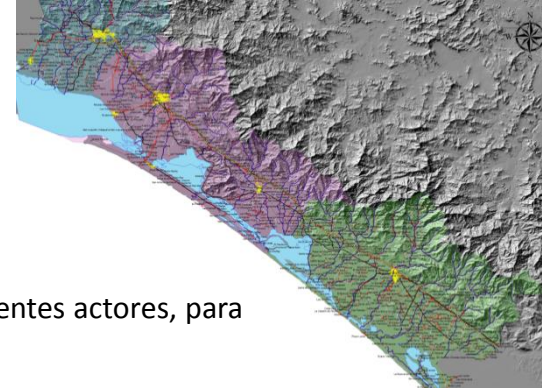
Es importante que todo análisis que permita incidir en los indicadores sobre la dispersión geográfica y carencia de derechos sociales, sean atendidos desde un enfoque sistémico o regional, entendiendo el comportamiento de su entorno demográfico y su antropología social.





SIPS

Sistemas Integrales de Población Sustentable en Chiapas



SIPS CHIAPAS

Sistemas Integrales de Población Sustentables en el Estado **SIPS** , tendrá la correlación con los diferentes actores, para entender mejor las políticas públicas sectoriales en las diferentes regiones del Estado.

**NECESIDAD
SOCIAL**

**DISPERSIÓN
POBLACIONAL**



COMUPOS

ESPECIALISTAS

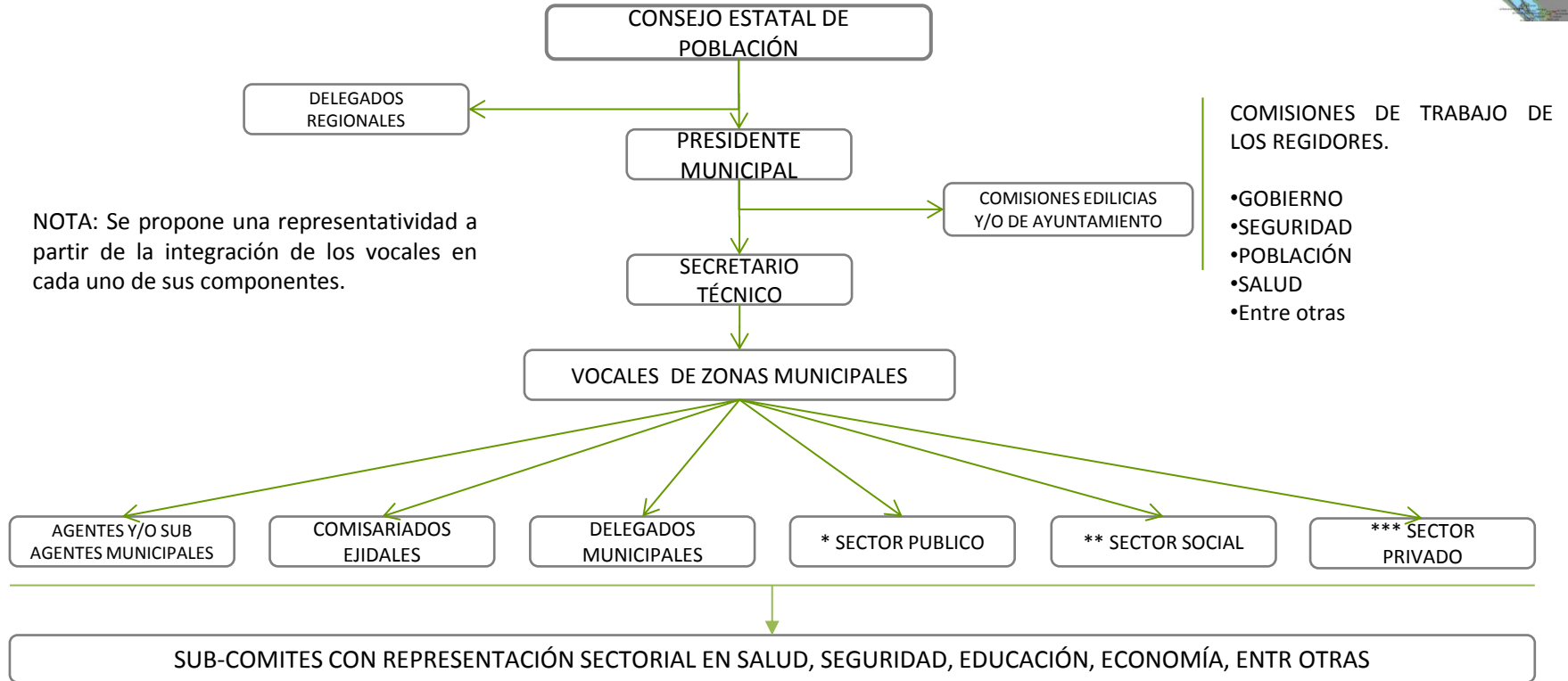
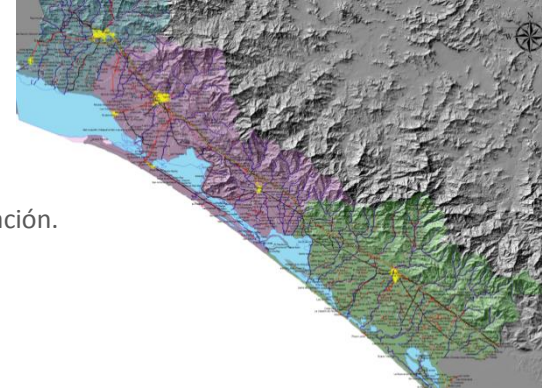
**CONSEJO ESTATAL DE
POBLACIÓN**

**VOLUNTAD
INSTITUCIONAL**



**INSTITUTO DE POBLACIÓN Y
CIUDADES RURALES**

CHIAPAS NOS UNE

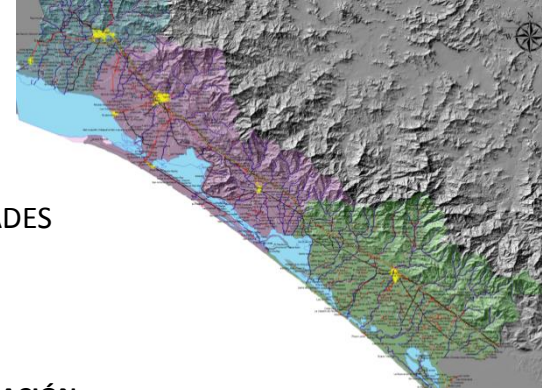


NOTA: Se propone una representatividad a partir de la integración de los vocales en cada uno de sus componentes.

* Titulares de las diversas áreas de la administración pública municipal.

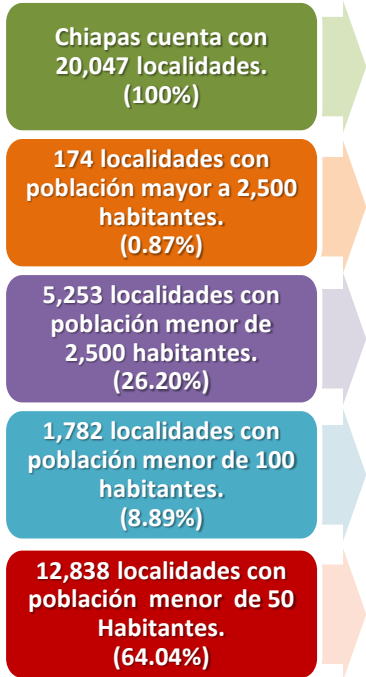
** Presidente de consejo de participación y colaboración vecinal, comités de barrio o colonias, conjuntos habitacionales, representantes de organizaciones, entre otros.

*** Cámaras, colegios, barra de abogados, etc.



SIPS CHIAPAS

FORTALECIMIENTO INSTITUCIONAL DEL INSTITUTO DE POBLACIÓN Y CIUDADES RURALES



Fuente: Censo de Población y Vivienda 2010.

PROPUESTA 1

INSTALACIÓN DEL CONSEJO ESTATAL DE POBLACIÓN

- PARA ASEGURAR LA ADECUADA APLICACIÓN DE LAS POLÍTICAS DE POBLACIÓN NACIONAL Y ESTATAL, EN LOS PROGRAMAS DE DESARROLLO ECONÓMICO Y SOCIAL QUE FORMULEN LOS ÓRGANOS DE LA ADMINISTRACIÓN PÚBLICA ESTATAL Y MUNICIPAL.

PROPUESTA 2

INSTALACIÓN DE 122 CONSEJOS MUNICIPALES DE POBLACIÓN (COMUPOS)

- PARTICIPACIÓN EN LOS DIFERENTES SECTORES SOCIALES EN LA DEFINICIÓN DE PRIORIDADES, PLANEACIÓN Y COORDINACIÓN DE LOS PROGRAMAS QUE LOS TRES NIVELES DE GOBIERNO DESTINEN PARA APOYO DE LAS INVERSIONES PRODUCTIVAS Y DE DESARROLLO INTEGRAL POBLACIONAL.

PROPUESTA 3

CREACIÓN DE 15 DELEGACIONES REGIONALES EN EL ESTADO

- PARA EL SEGUIMIENTO DE LOS ACUERDOS DE LA COORDINACIÓN E INTEGRACION DE LOS CONSEJOS MUNICIPALES DE POBLACIÓN.

PROPUESTA 4

CREACIÓN DE LA COORDINACIÓN REGIONAL POBLACIONAL

- PARA EL CONTROL Y SEGUIMIENTO DE LA VINCULACIÓN REGIONAL – MUNICIPAL EN LAS DELEGACIONES A DESARROLLARSE CON CADA UNO DE LOS CONSEJOS MUNICIPALES DE POBLACIÓN.



MODELO PILOTO EN LAS **CUATRO CIUDADES RURALES** DE CHIAPAS PARA EL DESARROLLO DE LA ECONOMÍA SOCIAL, INTEGRADA **POR 39 LOCALIDADES, SOLO EL 1.9 %** DE LA DISPERSIÓN

JUAN DEL GRIJALVA	
1	La Laja
2	Juan del Grijalva
3	Salomón González Blanco
4	Nuevo Sayula
5	Muspac
6	Peñitas el Mico
7	Antonio León
8	Antonio León Anexo
9	Playa Larga 1ª Sección
10	Loma Bonita
11	Playa Larga 3ª Sección

SANTIAGO EL PINAR	
1	Santiago el Pinar
2	Xchuch
3	Choyó
4	Chiquinch'en los Tulipanes
5	Chicomtatic*
6	Boquem
7	Pechultón
8	Nachón
9	Pusilhó
10	Nínamo

IXHUATÁN	
1	San Felipe
2	Loma de Caballo
3	El Aguacate
4	Nueva Esperanza
5	La Asunción
6	El Mirador
7	Monte Chico
8	Caracolar
9	El Tulipan
10	San Antonio
11	Las Palmas
12	El Zapote
13	El Cacaté
14	Monte de Oro

JALTENANGO	
1	San Joseito
2	Piedra Blanca
3	Las Maravillas
4	Nueva Colombia

ECONÓMICO PRODUCTIVO-AGROINDUSTRIAL	
INVERNADEROS (1°)	GRANJAS DE AVES A (2°)
PLANTA PROCESADORA DE LÁCTEOS, CACAO, HORTOFRUTICULTURA (OSTUACÁN).	
ENSAMBLADORA (3°) (OSTUACÁN –SANTIAGO EL PINAR)	
FABRICA DE MUEBLES (CARPINTERÍA)	
CORREDOR COMERCIAL (MICRO NEGOCIOS) (4°)	
PROBLEMÁTICA	ACTIVIDAD PRODUCTIVA
Falta de capital de trabajo, de conocimiento en la producción primaria, de un manejo empresarial, de un análisis de mercado en la población.	
ACCIONES	PLAN DE NEGOCIO EMPRESARIAL
Desarrollar la economía Mediante la puesta en operación de los agronegocios y microindustrias, generando una cultura de empresas sociales.	
(1°) A partir del miércoles 19 de Febrero se proporciona asesoría técnica en el cultivo de hortalizas en invernadero, integrando un agrónomo, se puso mayor énfasis en el cultivo actual, chile habanero.	
(2°)Granja Orgánica Hermita firmará un convenio para la comercialización del producto, pagándoles el producto en sitio y al recibirlo.	
PLAN DE NEGOCIO (3°)Energía solar y eólica.- Paneles solares, Controladores de energía solar, Inversores de energía directa a energía alterna, Generadores eólicos.	
Ropa de vestir de uso común.- Pantalones de mezclilla, Playeras, Camisas	
(4°)Incentivo de créditos a locatarios con Ban Chiapas	



GRACIAS



GOBIERNO DEL ESTADO DE CHIAPAS

POR SU AMABLE ATENCIÓN